

SIEDLCE STOLICĄ SUBREGIONU, MIASTEM DYNAMICZNEGO ROZWOJU W HARMONII Z OTOCZENIEM

**STRATEGIA ROZWOJU
MIASTA**

SIEDLCE

DO ROKU 2015

A K T U A L I Z A C J A

**Uchwała Nr XXI/229/2007
Rady Miasta Siedlce
z dnia 30 listopada 2007 roku**

**w sprawie uchwalenia Strategii Rozwoju Siedlec do roku 2015
(aktualizacja).**

Na podstawie art.18. ust.1 ustawy z dnia 8 marca 1990 r.
o samorządzie gminnym (Dz. U. z 2001 roku Nr 142 poz.1591 z późn.zm.)
Rada Miasta Siedlce uchwala, co następuje:

§ 1

Przyjmuje się Strategię Rozwoju Siedlec do roku 2015 (aktualizacja)
w brzmieniu stanowiącym załącznik do niniejszej uchwały.

§ 2

Traci moc Uchwała Nr XXIX/422/2000 Rady Miasta Siedlce z dnia 28 grudnia
2000 roku w sprawie przyjęcia „Strategii Rozwoju Siedlec do roku 2010”.

§ 3

Wykonanie uchwały powierza się Prezydentowi Miasta Siedlce.

§ 4

Uchwała wchodzi w życie z dniem podjęcia.

Przewodniczący
Rady Miasta



Mariusz Dobijański

Szanowni Państwo

Mamy przyjemność przedstawić Państwu zaktualizowaną wersję „Strategii Rozwoju Siedlec do roku 2015”. Niniejszy dokument stanowi bazę wyjściową do podejmowania wszelkich decyzji dotyczących procesów związanych z długofalowym rozwojem naszego miasta. Zapisy w nim zawarte nakreślają kierunki działań pozwalających zrealizować do 2015 roku jak najwięcej przedsięwzięć zaspakajających zbiorowe potrzeby mieszkańców Siedlec.

Realizacja dużych i kosztownych projektów będzie wymagała pozyskania środków finansowych na ich realizację ze źródeł zewnętrznych, a osiągnięcie zamierzonych celów będzie zależało nie tylko od determinacji władz miasta, ale też od solidarnego współdziałania wszystkich środowisk społecznych, gospodarczych i politycznych.

Mamy nadzieję, że zaproponowane w strategii cele i kierunki działań zostaną życzliwie przyjęte przez mieszkańców Siedlec. Jesteśmy przekonani, że wspólna i sukcesywna ich realizacja wykreuje wizerunek Siedlec jako stolicy subregionu. Miasta dynamicznego rozwoju opartego na wiedzy, przedsiębiorczości i współpracy. Miasta, w którym nie tylko dobrze się pracuje, ale również wygodnie i bezpiecznie mieszka.

Wszystkim osobom, które przyczyniły się do powstania i zaktualizowania „Strategii Rozwoju Siedlec do roku 2015” składamy serdeczne podziękowania.

Zapraszamy jednocześnie wszystkich, którym leży na sercu dobro naszego miasta, do współpracy przy jej realizacji.

Przewodniczący
Rady Miasta



Mariusz Dobijański

Prezyden
Miasta Siedlce



Wojciech Kudelski

▶ Wprowadzenie

1a. CEL OPRACOWANIA

Jedną z najważniejszych zmian ustrojowych wprowadzonych w Polsce na przełomie lat osiemdziesiątych i dziewięćdziesiątych był odwrót od zasady centralnego planowania ładu społecznego i gospodarczego. Zmiana znalazła wyraz w powołaniu do życia niezależnych od struktur administracji rządowej jednostek samorządu terytorialnego (gmin, powiatów i województw) wyposażonych w osobowość prawną, własne źródła dochodów oraz uprawnienia pozwalające na samodzielne kierowanie realizowanymi zadaniami. Znaczna część odpowiedzialności za jakość życia lokalnych wspólnot spoczęła w rękach władz i administracji samorządowej. Głównym zadaniem władz Siedlec jest działanie na rzecz dobra publicznego i jak najlepsze zaspokajanie zbiorowych potrzeb mieszkańców miasta. Skuteczność i efektywność tych działań uzależniona jest od trwałego i dynamicznego rozwoju, a także jakości zarządzania miastem. Prawidłowe sterowanie procesami rozwoju w mieście wymaga podejmowania długofalowych działań o charakterze kierunkowym i strategicznym.

W grudniu 2000 roku Rada Miasta Siedlce uchwaliła Strategię Rozwoju Siedlec do roku 2010 – dokument wskazujący kierunki rozwoju miasta, stanowiący podstawę do podejmowania bieżących i długookresowych decyzji związanych z rozwojem oraz zaspokajaniem potrzeb mieszkańców. Strategia (opracowana przy szerokim udziale społeczności lokalnej) składa się z diagnozy stanu istniejącego, analizy słabych i mocnych stron, określa misję i cele strategiczne społeczno-gospodarczego rozwoju Siedlec w perspektywie dziesięciu lat oraz wyznacza zadania służące realizacji tych celów. Strategia wykracza poza czteroletni cykl życia politycznego miasta. Realizacja Strategii Rozwoju Siedlec w latach 2001-2007 zmierzała do osiągnięcia zawartych w niej wszystkich planowanych na ten okres celów strategicznych. Większość zaplanowanych zadań realizacyjnych została wykonana.

Zmiana uwarunkowań zewnętrznych związanych z wejściem Polski do Unii Europejskiej, zmiana uwarunkowań wewnętrznych oraz czas jaki minął od uchwalenia Strategii Rozwoju, to główne przesłanki przemawiające za potrzebą jej aktualizacji. Dodatkowe czynniki to konieczność zachowania spójności z nowymi dokumentami programowymi opracowanymi na szczeblu krajowym i wojewódzkim (Narodowa Strategia Spójności na lata 2007-2013, Strategia Rozwoju Województwa Mazowieckiego na lata 2007-2020) oraz potrzeba wydłużenia okresu obowiązywania strategii do roku 2015. Rozpoczął się bowiem nowy okres programowania unijnego na lata 2007-2013. Obecnie obowiązują nowe programy operacyjne, które otwierają nowe możliwości pozyskiwania środków unijnych. Projekty unijne zakontraktowane do roku 2013 będą mogły być realizowane do roku 2015.

Przyjęto założenie, że znowelizowana strategia rozwoju będzie dokumentem kierunkowym, wyznaczającym główne cele strategiczne, cele operacyjne, a także priorytetowe działania służące długofalowemu rozwojowi miasta. Będzie dokumentem wyjściowym, stanowiącym podstawę do przygotowywania projektów, również realizowanych w ramach funduszy strukturalnych Unii Europejskiej. Zrezygnowano z formułowania zadań realizacyjnych, które powinny znaleźć się w lokalnych programach operacyjnych Planie Rozwoju Lokalnego dla miasta Siedlce do roku 2013, Lokalnym Programie Rewitalizacji do roku 2013, Programie Ochrony Środowiska dla Miasta Siedlce i innych programach. Należy podkreślić, że niniejszy dokument nie jest „receptą na sukces”, ale dokumentem wskazującym najważniejsze do rozwiązania problemy społeczne, gospodarcze i infrastrukturalne, na których powinna być skoncentrowana uwaga władz miasta w okresie do roku 2015. Realizacja zapisów tego dokumentu zależeć będzie nie tylko od determinacji obecnych i

przyszłych władz miasta, ale przede wszystkim od zasobności budżetu miasta i możliwości pozyskania dodatkowych zewnętrznych środków finansowych ze źródeł krajowych i zagranicznych.

Ib. ORGANIZACJA PRAC

Proces aktualizacji dokumentu Strategii Rozwoju Siedlec zainicjował Prezydent Miasta Siedlce. Zarządzeniem Nr 233/2007 z dnia 20 czerwca 2007 r. powołał Zespół ds. aktualizacji strategii, w skład którego weszli pracownicy Urzędu Miasta Siedlce. Do udziału w pracach Zespołu zostali zaproszeni radni Miasta Siedlce.

Opracowanie aktualizacji strategii zostało poprzedzone przygotowaniem aktualnej diagnozy stanu miasta, uwzględniającej zmiany, które dokonały się w okresie realizacji dotychczasowej strategii, tj. w latach 2000-2007. Wyniki diagnozy znalazły odzwierciedlenie w przyjętej wizji rozwoju oraz zapisach celów strategicznych i operacyjnych. Zespół ds. opracowania aktualizacji strategii przygotował projekt aktualizacji dokumentu.

Projekt ten został umieszczony na miejskiej stronie internetowej i zaprezentowany na spotkaniu konsultacyjnym, na które zostali zaproszeni mieszkańcy miasta Siedlce, przedstawiciele jednostek organizacyjnych miasta, spółek komunalnych a także jednostek niezwiązanych bezpośrednio z Urzędem Miasta takich jak: przedstawiciele organizacji przedsiębiorców, organizacji pozarządowych, przedstawiciele uczelni siedleckich, przedsiębiorcy. Proces konsultacji strategii był prowadzony także za pośrednictwem Internetu. Wszystkie wnioski i sugestie dotyczące aktualizowanej strategii zostały przeanalizowane i w znacznej części uwzględnione.

Prace merytoryczne nad strategią były prowadzone w gronie członków Zespołu przy czynnym uczestnictwie radnych Miasta Siedlce.

Ic. STRUKTURA DOKUMENTU

Podstawową zmianą w dokumencie strategii jest odejście od formułowania tzw. zadań realizacyjnych. Podobnie jak w strategii z 2000 roku określona została wizja i misja rozwoju oraz cztery główne cele rozwoju tzw. cele strategiczne. Każdemu z celów strategicznych zostały przyporządkowane cele operacyjne oraz działania służące realizacji wytyczonych celów.

Struktura całego dokumentu strategii obejmuje:

- Wprowadzenie.
- Syntezę uwarunkowań.
- Wyniki analizy SWOT (słabych i mocnych stron, szans i zagrożeń).
- Wizję i misję rozwoju.
- Zestawienie celów strategicznych, celów operacyjnych i działań.
- System wdrożenia i monitorowania strategii.

Niniejszy dokument jest spójny z ustaleniami dokumentów strategicznych opracowanych na szczeblu krajowym i wojewódzkim. Cele rozwoju Siedlec są zgodne z celami i priorytetami rozwoju województwa mazowieckiego. Umożliwi to, z punktu widzenia formalnego, ubieganie się Miasta o dofinansowanie przewidzianych do realizacji przedsięwzięć z funduszy zewnętrznych.

II Synteza uwarunkowań

Siedlce to miasto z 460 letnią tradycją położone we wschodniej części Mazowsza, największy ośrodek w trójkacie Warszawa-Białystok-Lublin. Miasto zajmuje obszar 32 km² i liczy ponad 77.000 mieszkańców. Siedlce są miastem na prawach powiatu i przynależą do województwa mazowieckiego, tj. województwa o największych w Polsce przestrzennych dysproporcjach rozwoju społeczno-gospodarczego. Obok dynamicznie rozwijającej się Warszawy i jej najbliższego sąsiedztwa istnieją na Mazowszu obszary peryferyjne o poziomie rozwoju zbliżonym do województw tzw. „ściany wschodniej”. Mimo, że Siedlce położone są w centrum peryferyjnego obszaru rolniczego o niskich dochodach, to obok innych miast pełnią w województwie mazowieckim znaczącą rolę. Miasto obejmuje swoimi wpływami tereny ościenne a szczególnie leżące w kierunku wschodnim i północnym.

Przeprowadzona w 1999 r. reforma administracyjna kraju, likwidująca województwo siedleckie, postawiła przed władzami i mieszkańcami miasta nowe zadania. W związku z likwidacją szeregu instytucji obsługujących mieszkańców regionu, priorytetowym wyzwaniem stało się utrzymanie rangi miasta o znaczeniu subregionalnym. Z perspektywy czasu należy stwierdzić, że pomimo podejmowanych wysiłków władz miasta i całej społeczności, ranga miasta uległa obniżeniu. Podejmowanie wszelkich możliwych działań o charakterze ponadlokalnym, stymulujących rozwój miasta powinno być w dalszym ciągu podstawowym priorytetem. Czynnikiem ułatwiającym realizację tego celu będzie wykorzystanie atrakcyjnego położenia Siedlec i tworzenie dogodnych warunków do inwestowania.

Siedlce są ważnym punktem w krajowym i międzynarodowym układzie komunikacyjnym. Miasto położone jest w transeuropejskim korytarzu transportowym KII (planowana autostrada A2 i linia kolejowa E 20), na szlaku planowanej „Wielkiej Obwodnicy Mazowsza”. W pobliżu Siedlec krzyżują się dwie drogi krajowe (droga krajowa nr 2 i droga krajowa nr 63) oraz drogi wojewódzkie. Niekorzystnie ukształtowany przebieg dróg zewnętrznych powoduje, że ruch tranzytowy (poza kierunkiem wschód-zachód) odbywa się ulicami miasta. Dochodzi do koncentrowania ruchu drogowego na głównych ciągach ulicznych, których przepustowość jest



ograniczona. Natężenie ruchu pojazdów, w tym samochodów ciężarowych jest bardzo duże i z roku na rok wzrasta. Niesie to za sobą szereg negatywnych zjawisk i wymaga podjęcia działań zmierzających do eliminacji ruchu tranzytowego z centrum miasta oraz dostosowania dróg do dużych obciążeń. Utrudnienia komunikacyjne potęguje przebiegająca przez środek miasta linia kolejowa oraz położony w centrum miasta dworzec autobusowy. Dlatego w celu rozwiązania istniejących problemów niezbędne są wspólne działania miasta, spółki PKP Polskie Linie Kolejowe oraz PKS SA. Bardzo ważne będzie zagospodarowanie terenów kolejowych leżących wzdłuż torów w centrum miasta, które w części zostały przejęte przez miasto a o kolejne obszary są czynione dalsze starania. Szansą dla podniesienia rangi miasta jako węzła kolejowego będzie planowana przez spółkę PKP PLK modernizacja linii kolejowej przebiegającej przez miasto Siedlce z Warszawy w kierunku wschodnim.

Od wielu lat Siedlce utrzymują i rozwijają rolę regionalnego ośrodka szkolnictwa. Strukturę systemu oświaty miasta Siedlce stanowią 42 jednostki organizacyjne, w tym przedszkola, szkoły podstawowe, gimnazja, szkoły ponadgimnazjalne, placówki kształcenia praktycznego i kształcenia ustawicznego, Specjalny Ośrodek Szkolno-Wychowawczy, Poradnia Psychologiczno-Pedagogiczna oraz samorządowa placówka doradztwa i doskonalenia nauczycieli. Uzupełnienie oferty edukacyjnej stanowią 42 placówki niepubliczne. Dzieci i młodzież niepełnosprawna mają zapewnioną, w ramach unikatowego w skali kraju systemu, możliwość uczenia się w klasach integracyjnych w przedszkolach oraz we wszystkich typach szkół od szkoły podstawowej do szkoły wyższej.

W 1969 roku Siedlce stały się ośrodkiem akademickim z racji powstania Akademii Podlaskiej, a jej oferta na przestrzeni lat została wzbogacona przez Nauczycielskie Kolegium Języków Obcych, Wyższą Szkołę Finansów i Zarządzania, Instytut Teologiczny Papieskiego Wydziału Teologicznego w Warszawie oraz Zakład Pielęgniarstwa Wydziału Nauki o Zdrowiu Akademii Medycznej w Warszawie. Szkolnictwo wyższe i ponadpodstawowe, poza funkcją edukacyjną, jest ważnym elementem dynamizującym procesy rozwojowe miasta. Władze miasta dążą do zabezpieczenia właściwych warunków lokalowych, materialnych i finansowych umożliwiających wzrost potencjału edukacyjnego ludności. Wpływ jaki wywierają technologie informacyjne i telekomunikacyjne na gospodarkę światową oraz założenia postępu cywilizacyjnego opartego na społeczeństwie informacyjnym, elektronicznej gospodarce i gospodarce opartej na wiedzy wymuszają zwrócenie uwagi na rozwój kapitału ludzkiego.

Dla mieszkańców subregionu Siedlce stały się istotnym ośrodkiem kulturalnym, z aktywnie działającymi placówkami kulturalnymi. Pomimo znacznych problemów z bazą lokalową organizowane są imprezy o charakterze ogólnopolskim i międzynarodowym. Szczególne uznanie zdobyły: Międzynarodowy Festiwal Jazzowy Jazz Standards Festival, Międzynarodowy Festiwal Pieśni, Tańca i Folkloru, Dni Siedlec, Międzynarodowe Dni z Doradztwem Rolniczym, Hosanna Festiwal, Ogólnopolski Konkurs Poetycki Człowiek, Dobro, Piękno oraz Ogólnopolski Turniej Sztuki Recytatorskiej i Poezji Śpiewanej Kamień Wiary. Nie mniej istotną jest bieżąca praca dydaktyczna ośrodków kultury, gdzie pod okiem profesjonalnej kadry kolejne pokolenia nabywają umiejętności w wielu dziedzinach. Rozwojowi kulturalnemu miasta sprzyja również zaangażowanie organizacji i grup twórczych oraz wsparcie w postaci programów stypendialnych dla twórców kultury. Jednakże wiele do życzenia pozostawia baza lokalowa siedleckich instytucji kultury, która wymaga modernizacji, przebudowy i unowocześnienia.





Na środowisko kulturowe miasta składają się również dobra materialne o charakterze zabytkowym. W Siedlcach znajdują się 83 obiekty zabytkowe, z których większość wymaga modernizacji bądź rewitalizacji. Studium uwarunkowań i kierunków zagospodarowania przestrzennego określiło konieczność uwzględnienia w miejscowych planach zagospodarowania podziału miasta na strefy: pełnej ochrony konserwatorskiej, ochrony elementów zabytkowych oraz ochrony walorów widokowych. Ochroną w wytyczonych strefach mają być objęte nie tylko pojedyncze obiekty, ale całe elementy układu przestrzennego. Przyjęty Lokalny Program Rewitalizacji Miasta Siedlce na lata 2005-2013 stwarza podstawy prawne pod systemowe rozwiązania w zakresie finansowania i kierowania ochrony istniejącej substancji.

Elementem mającym wpływ na ocenę poziomu życia mieszkańców jest dostępność do bazy sportowo-rekreacyjnej i imprez sportowych. Od strony organizacyjnej kluby i stowarzyszenia kultury fizycznej są w stanie sprostać prowadzeniu imprez na najwyższym poziomie. W Siedlcach odbywają się dwa turnieje zaliczane do zawodów cyklu Grand Prix Międzynarodowy Turniej im. W. Ziółkowskiego w zapasach i Międzynarodowy Turniej im. E. Bryzka w podnoszeniu ciężarów. Pewnym problemem miasta Siedlce jest zbyt mała ilość obiektów sportowych oraz zły stan techniczny już istniejących obiektów. Rozwiązania problemu niedostatków w bazie sportowej władze miasta szukają w kompleksowych działaniach w tym zakresie. Pierwszym etapem była budowa i modernizacja bazy sportowej przy placówkach oświatowych, co zapewniło dostęp dzieciom i młodzieży do uprawiania sportu na poziomie podstawowym. W kolejnym etapie działania ukierunkowane są na budowę obiektów zapewniających warunki do uprawiania sportu na poziomie wyczynowym. Szansą dla rozwoju miasta Siedlce jest budowa kompleksu sportowego na Błoniach Siedleckich pod nazwą Regionalny Ośrodek Sportu, Rekreacji, Rehabilitacji i Turystyki. Ma on stać się miejscem koncentracji życia sportowego miasta. Ofertę sportowo-rekreacyjną dla mieszkańców uzupełnia dostęp do terenów zielonych. Ich wielkość została zachowana dzięki przestrzeganiu założeń zrównoważonego rozwoju miasta, uwzględniającego konieczność ochrony istniejących walorów przyrodniczych. Tereny zielone, w znacznej części położone w centrum miasta, z uwagi na wpływ czynników zewnętrznych wymagają intensywnych prac pielęgnacyjnych.

Miasto Siedlce jest znaczącym ośrodkiem gospodarczym, o silnym wpływie na okoliczne tereny. Potencjał inwestycyjny Siedlec jest cyklicznie doceniany w badaniach prowadzonych przez niezależne instytucje. Siedlce zajęły wysoką pozycję w Rankingu Inwestycyjnym Wspólnoty, Rankingu Samorządów Rzeczypospolitej oraz w rankingu miast Polski najlepszych do prowadzenia biznesu Forbes'a. Miasto zostało wyróżnione przez Krajową Izbę Gospodarczą tytułem Gmina Fair Play. Wysoka aktywność gospodarcza mieszkańców miasta, potwierdzona systematycznym wzrostem liczby firm, jest istotnym atutem dla inwestorów wiążących swe plany z Siedlcami. Znaczącą zachętą inwestycyjną, a według opinii wielu ekspertów najsukuteczniejszą, jest możliwość prowadzenia działalności gospodarczej w utworzonej w Siedlcach podstrefie Tarnobrzeskiej Specjalnej Strefy Ekonomicznej. Firmy, które zainwestują na terenie podstrefy mogą uzyskać pomoc publiczną w formie zwolnień podatkowych. Wysokość zwolnienia wynosi od 40% do 60% wielkości nakładów inwestycyjnych. Atrakcyjność siedleckiej gospodarki można zwiększyć poprzez wykorzystanie rezerw tkwiących w innowacyjności w powiązaniu z nauką. Działające na terenie miasta Siedlce uczelnie elastycznie reagują na potrzeby rynku pracy, uruchamiając kształcenie na kierunkach, na które istnieje zapotrzebowanie



ze strony pracodawców. Coraz bogatsza oferta programowa i rozwinięta sieć placówek oświatowo-wychowawczych sprzyja kształceniu w miejscu zamieszkania, dynamizując wzrost wskaźnika osób z wyższym wykształceniem, który wynosi dla Siedlec 15,2% przy 9,9% dla Polski. Prowadzeniu działalności gospodarczej sprzyja również rozwój instytucji okołobiznesowych w szczególności banków i firm ubezpieczeniowych. Wzmocnienia wymaga sektor obsługi przedsiębiorców.

Poziom bezrobocia w mieście przewyższa średnią dla województwa ale jest niższy od średniej ogólnopolskiej. Podobnie, jak w całym kraju, można zaobserwować pozytywne zjawisko stałego spadku liczby osób pozostających bez pracy. Rolą miasta jest aktywne włączenie się w działania stabilizujące i poszerzające rynek pracy.

Rozwój potencjału ludzkiego należy oprzeć na rozwoju sieci informatycznych, w szczególności zapewniających dostęp do Internetu oraz na świadczeniu usług on-line dla mieszkańców miasta.

Czynnikiem świadczącym o rozwoju gospodarczym miasta jest również stan infrastruktury technicznej. W chwili obecnej w pełni zabezpieczone są potrzeby w dostawach dla mieszkańców miasta energii elektrycznej, energii ciepłej, gazu i wody. Jednakże infrastruktura techniczna wymaga rozwoju podporządkowanego wymogom ochrony środowiska naturalnego. Należy zadbać o nowoczesne rozwiązania w zakresie produkcji energii, gospodarki odpadami i gospodarki wodno-kanalizacyjnej. Realizacja tych zamierzeń przyczyni się do poprawy jakości świadczonych usług komunalnych oraz stworzy warunki do zrównoważonego rozwoju miasta. Niezbędne są też działania zmierzające do ochrony powietrza poprzez modernizację systemów ciepłowniczych oraz termomodernizację budynków, w tym obiektów użyteczności publicznej.

System komunikacyjny miasta w ruchu wewnętrznym ma charakter promienisto-rusztowy. Jego podstawę stanowi osiem ciągów ulicznych zlokalizowanych promieniście do centrum miasta. System ten wymaga zasadniczej rozbudowy. W ostatnich latach nastąpił w mieście gwałtowny wzrost ilości pojazdów, co przy dotychczasowym układzie ulic powoduje systematyczne pogarszanie się warunków ruchu drogowego. Stan techniczny podstawowych ciągów ulicznych jest dobry, nadal jednak występuje potrzeba modernizacji wielu ulic, skrzyżowań i placów. Sukcesem jest prowadzenie działań w tym zakresie w sposób kompleksowy – łącznie z infrastrukturą podziemną. W mieście występuje również dotkliwy brak miejsc parkingowych, w tym w pobliżu dworca kolejowego, dworca autobusowego oraz centrum miasta. W odniesieniu do transportu rowerowego należy stwierdzić, że ukształtowany dotychczas układ dróg rowerowych jest niespójny. W różnych częściach miasta występują niepowiązane ze sobą ścieżki rowerowe, co nie pozwala na sprawne poruszanie się rowerem na terenie miasta. Aktualnie podejmowane są działania prowadzące do zintegrowania połączeń kolejowych z miejskim i regionalnym systemem transportowym w ramach zasady „parkuj i jedź”. W związku z tym szczególną rolę odgrywa rozwój komunikacji miejskiej, w tym unowocześnienie taboru oraz modernizacja przystanków autobusowych.

Na rozwój miasta Siedlce coraz większy wpływ będą miały zdolności do wykorzystania technologii ICT zarówno w gospodarce jak też w administracji publicznej. W Siedlcach dostęp



do tych technologii jest na poziomie średnim. Brak jest sieci szerokopasmowej, ułatwiającej komunikację pomiędzy zainteresowanymi jednostkami.

Istotnymi czynnikami mającymi wpływ na jakość życia mieszkańców są warunki mieszkaniowe i poczucie bezpieczeństwa. Nawet systematycznie rosnąca liczba mieszkań nie gwarantuje zaspokojenia potrzeb mieszkaniowych w możliwej do określenia perspektywie. Znaczącą barierą są uwarunkowania terenowe miasta. Siedlce są miastem intensywnie zaludnionym. Ograniczona liczba wolnych terenów przeznaczonych pod budownictwo jest szczególnie dotkliwie odczuwalna w przypadku lokali socjalnych, gdzie nie można kierować się zasadami wolnorynkowymi, a należy dążyć do minimalizowania kosztów w celu zaspokojenia potrzeb jak najszerzej grupy mieszkańców. Likwidacji deficy-



tu mieszkań i poprawie warunków mieszkaniowych może pomóc wdrożenie programu rewitalizacji śródmieścia miasta, gdzie skoncentrowane jest stare budownictwo czynszowe o niskim standardzie. Charakterystyczną cechą tego budownictwa, poza brakiem ładu przestrzennego, jest również nieracjonalne wykorzystanie terenu – kamienice są niskie, a ich stan techniczny z reguły nie pozwala na dobudowę nowych kondygnacji. Na ocenę poziomu bezpieczeństwa socjalnego, poza zaspokojeniem potrzeb mieszkaniowych ludności, niewątpliwym wpływ ma wsparcie udzielane osobom zagrożonym wykluczeniem społecznym. W ramach pomocy społecznej na terenie miasta Siedlce wsparcia udziela szereg instytucji i organizacji pozarządowych m.in. Miejski Ośrodek Pomocy Rodzinie, Polski Komitet Pomocy Społecznej, Caritas Diecezji Siedleckiej, Stowarzyszenie Pomocy Społecznej, Rehabilitacji i Resocjalizacji im. H. Ch. Kofoeda. Tworzą one zaczątki systemów wsparcia w rozwiązywaniu poszczególnych problemów społecznych, które nie mogą być ograniczone tylko do podstawowych funkcji takich jak zapewnienie ubrania czy pożywienia. Działania wspierające w pomocy społecznej muszą objąć pomoc osobom i rodzinom w kryzysie, ograniczenie dysfunkcji opiekuńczych i wychowawczych, dostęp do zajęć terapeutycznych a także organizację środowiskowych zajęć pozalekcyjnych dla dzieci i młodzieży ze środowisk o utrwalonej bezradności.

Wzmocnione formy pomocy społecznej znajdują swoje odbicie w bezpieczeństwie i porządku publicznym, mierzonym liczbą czynów bezprawnych. Ograniczenie bezrobocia, poprawa statusu materialnego przekładają się wprost na spadek działań niezgodnych z prawem o typowo kryminalnym charakterze. Jednak niepokojącym zjawiskiem jest wzrost liczby przestępstw gospodarczych, których przyczyny mają zróżnicowane i niejednoznaczne podłoże, a co za tym idzie ich zwalczanie wymaga wielokierunkowych działań.

Ocena poczucia bezpieczeństwa to również ocena działań formacji i instytucji zapewniających pomoc w ochronie dóbr materialnych oraz zdrowia. Działania Policji i Straży Miejskiej, które ukierunkowane są na prewencję, wspierane są przez Państwową Straż Pożarną i Pogotowie Ratunkowe. Poza wsparciem technicznym, jak np. rozwój monitoringu miasta, istotne jest wzmocnienie ośrodków logistycznych i koordynujących pracę służb porządkowych i ratowniczych poprzez udoskonalenie pracy Centrum Zarządzania Kryzysowego. Skupienie funkcji decyzyjnych w jednym ośrodku pozwoli na reagowanie z zaangażowaniem sił i środków odpowiednich do zaistniałych zjawisk.

Wyniki analizy SWOT

Wybór właściwej drogi rozwoju Siedlec musi opierać się na rzetelnej analizie oddziaływania różnych czynników na rozwój miasta w obecnej rzeczywistości, oraz okresie objętym opracowaną strategią rozwoju. Zgromadzenie wszelkich dostępnych i istotnych danych oraz ich analiza połączona z wnioskowaniem stanowi podstawę do wyznaczenia kierunków rozwoju.

Analiza dotychczasowych przemian społeczno-gospodarczych przeprowadzona w zaktualizowanej diagnozie stanu istniejącego miasta oraz uwarunkowań rozwoju miasta pozwoliła na zidentyfikowanie mocnych i słabych stron miasta oraz szans i zagrożeń rozwojowych tkwiących w otoczeniu.

Mocne i słabe strony miasta to cechy charakteryzujące obecnie miasto i odnoszące się do jego wewnętrznego potencjału. Mocne strony to zidentyfikowane atuty i walory szeroko rozumianych zasobów miasta, których wykorzystanie i rozwinięcie wzmacnia potencjał rozwojowy. Słabe strony miasta to dziedziny, które nie funkcjonują poprawnie i osłabiają jego potencjał rozwojowy.

Przez szanse i zagrożenia rozwoju należy rozumieć różne czynniki, okoliczności, zjawiska i procesy występujące w otoczeniu miasta, które są niezależne od społeczności lokalnej. Szanse sprzyjają rozwojowi i mogą przyspieszyć osiągnięcie wyznaczonych zamierzeń, natomiast zagrożenia mogą opóźnić lub udaremnić osiągnięcie zamierzonych celów.

Określone na podstawie przeprowadzonej diagnozy najważniejsze uwarunkowania rozwoju Siedlec przedstawiono w poniższych tabelach:

UWARUNKOWANIA WEWNĘTRZNE ROZWOJU SIEDLEC

MOCNE I SŁABE STRONY

mocne strony	słabe strony
MIESZKAŃCY	
Wysoki udział ludności w wieku produkcyjnym wśród ludności ogółem.	Ujemne saldo migracji i wzrost liczby ludności w wieku poprodukcyjnym.
Dodatni przyrost naturalny.	brak dostatecznej liczby wykwalifikowanej kadry do nauki języków obcych.
Wysoki poziom wykształcenia oraz kwalifikacji zawodowych mieszkańców Siedlec.	Niedostateczny poziom świadomości ekologicznej mieszkańców.
Wysoki poziom wykształcenia oraz kwalifikacji zawodowych mieszkańców Siedlec.	Brak tradycji aktywnego spędzania wolnego czasu.
Wysokie kwalifikacje kadry pedagogicznej.	Osłabienie więzi z miastem mieszkańców pracujących w Warszawie.



STRATEGIA ROZWOJU MIASTA SIEDLCE

Wyniki analizy SWOT

mocne strony	słabe strony
--------------	--------------

Znaczna aktywizacja społeczna i instytucjonalna w różnych dziedzinach funkcjonowania miasta (np. pomoc społeczna).

Dobrze wykształcona kadra administracyjna.

GOSPODARKA

Zróżnicowana struktura gospodarki z rosnącym udziałem sfery usługowej.

Niezadawalający poziom inwestycji w gospodarce miasta.

Rezerwy w źródłach mediów komunalnych.

Stosunkowo niewielka liczba firm stosujących nowoczesne technologie.

Funkcjonowanie w mieście firm o znaczeniu ponadregionalnym.

Słabe powiązanie gospodarki z nauką.

Dobrze rozwinięta sieć telekomunikacyjna.

Brak prężnie działających organizacji gospodarczych o zasięgu subregionalnym.

Rezerwy terenu pod budownictwo mieszkaniowo-usługowe.

Niedostosowanie form kształcenia zawodowego do potrzeb rynku pracy i brak dostatecznych form re kwalifikacji.

Aktywność przedsiębiorców w zakresie budownictwa.

Brak odpowiedniej bazy hotelowej i gastronomicznej.

Rozwinięty system usług obsługi biznesu, w tym bankowych i ubezpieczeniowych.

Brak wyprzedzającego uzbrojenia terenów pod inwestycje.

Funkcjonowanie w mieście licznych masmediów, w tym prasy regionalnej.

Brak instytucji o charakterze doradczym dla małych i średnich firm.

Funkcjonowanie Siedleckiej Rady Biznesu.

Niedostateczne perspektywy awansu zawodowego dla wykształconej młodzieży.

Funkcjonowanie w Urzędzie Miasta Pełnomocnika ds. Obsługi Inwestorów.

INFRASTRUKTURA SPOŁECZNA

Pełnienie przez miasto roli subregionalnego ośrodka akademickiego z możliwością dalszego jego rozwoju.

Niedobór bazy sportowej, rekreacyjnej, kulturalnej, zarówno kompleksowej, jak i środowiskowej (np.: stadion piłkarski, kryta pływalnia, pełno wymiarowa hala sportowa, boiska treningowe).

Rozbudowana sieć placówek oświatowo – wychowawczych, pozwalająca na kształcenie w miejscu zamieszkania młodzieży z terenu miasta i regionu.

Zły stan techniczny obiektów szkolnych, w tym bazy sportowej.

Dobrze rozwinięte usługi medyczne, funkcjonowanie wielu podmiotów w sferze podstawowej opieki zdrowotnej, wysoko wykwalifikowana kadra medyczna.

Niewystarczająca liczba kompleksowych programów zapobiegających zjawiskom patologii i marginalizacji społecznej oraz łagodzenia skutków tych problemów.



mocne strony	słabe strony
Funkcjonowanie różnorodnych placówek kultury stwarzających warunki jej tworzenia i upowszechniania.	Niedostatek programów zdrowotnych i promocji zdrowia.
Duża aktywność środowisk twórczych i sportowych.	Brak dostatecznego wyposażenia szkół w urządzenia i środki techniczne.
Działające organizacje pozarządowe i wolontariat.	Występujące zjawiska patologiczne w szkołach, przestępczość nieletnich. Alkoholizm i patologia społeczna w rodzinie.
Rozwój systemu wsparcia osób starych, chorych i niepełnosprawnych.	Wymagająca dofinansowania działalność Policji i Straży Pożarnej.
Organizowanie w mieście imprez o randze krajowej i międzynarodowej.	Uboga oferta alternatywnych form spędzania wolnego czasu dla młodzieży.
Kompleksowy system edukacji osób niepełnosprawnych (od przedszkola do studiów wyższych).	Słaba kondycja finansowa siedleckich klubów sportowych.
	Brak funkcjonującego Powiatowego Centrum Zarządzania Kryzysowego jako ośrodka koordynującego działania wszystkich służb ratowniczych miasta.
	Niedostatek bazy lokalowej dla potrzeb organizacji realizujących zadania z zakresu pomocy społecznej.
	Niedostatek mieszkań socjalnych i komunalnych.



STRATEGIA ROZWOJU MIASTA SIEDLCE

Wyniki analizy SWOT

mocne strony	słabe strony
INFRASTRUKTURA TECHNICZNA I KOMUNIKACJA	
Dobre uzbrojenie miasta w sieci infrastruktury technicznej	Obciążenie miasta ruchem tranzytowym.
Stale poprawiający się stan sieci wodociągowych (sieci wodociągowe azbestowo – cementowe są wymieniane na rury w nowych technologiach).	Brak kompleksowych rozwiązań w zakresie ruchu drogowego w mieście, w tym wewnętrznych obwodnic i miejsc parkingowych.
Bieżące modernizacje sieci kanalizacyjnych (rozdział ścieków sanitarnych i deszczowych).	Niedostosowanie infrastruktury drogowej do wzrostu motoryzacji.
Wysoki poziom gazyfikacji miasta.	Niedostateczna ilość miejsc parkingowych w mieście.
Stosunkowo wysoki poziom bezpieczeństwa energetycznego miasta.	Zbyt mała ilość ścieżek rowerowych oraz niespójny system istniejących ścieżek rowerowych.
Dobry poziom usług komunalnych.	Niewystarczająca przepustowość przejazdów przez tory kolejowe (wiadukt, most Garwoliński, most Łukowski).



mocne strony	słabe strony
Wzrastająca selektywna zbiórka odpadów (segregacja odpadów).	Pogarszający się stan techniczny mieszkań w zasobach komunalnych oraz obiektów użyteczności publicznej.
Wykorzystanie środków technicznych (monitoring) do nadzoru głównych ciągów komunikacyjnych.	Brak w mieście internetowej szerokopasmowej sieci dostępowej, umożliwiającej połączenie różnych instytucji publicznych i niepublicznych.
Możliwość udrażniania ciągów komunikacyjnych poprzez budowę nowych dróg.	Niedostatek bezpłatnych publicznych punktów dostępu do Internetu.
	Brak oprogramowania umożliwiającego świadczenie usług on-line dla mieszkańców miasta.
	Brak kompleksowych rozwiązań w zakresie odprowadzania wód deszczowych.

UKŁAD URBANISTYCZNY, ARCHITEKTURA, ŚRODOWISKO PRZYRODNICZE

Położenie w węźle dróg krajowych oraz na międzynarodowym szlaku kolejowym.	Ograniczone możliwości przestrzennego rozwoju miasta.
Posiadanie niezdegradowanego środowiska przyrodniczego.	Niedostateczna ilość ofert dużych terenów inwestycyjnych.
Duży udział terenów zielonych w mieście i w jego bezpośrednim otoczeniu.	Brak drożności ciągu komunikacyjnego w ruchu wewnętrznym: wschód – zachód, północ – południe.
Zmiana podejścia miasta do koncepcji zagospodarowania przestrzennego i opracowywanie planów z podziałem na mniejsze obszary.	Brak możliwości udrożnienia ciągów drogowych w ścisłym centrum miasta ze względu na zwartą zabudowę.
Zmniejszenie emisji szkodliwych substancji przez pojazdy w wyniku budowy szlaków komunikacyjnych odciążających centrum miasta.	Ekstensywna i przypadkowa zabudowa centrum miasta.
Możliwość wsparcia dla projektów proekologicznych, służących poprawie jakości życia mieszkańców w postaci zewnętrznych środków finansowych.	Brak charakterystycznego wyodrębnionego centrum miasta.
	Brak miejscowych planów zagospodarowania przestrzennego.
	Brak inwestorów zainteresowanych zagospodarowaniem obiektów zabytkowych położonych na terenie miasta.
	Zły stan techniczny obiektów i terenów objętych ochroną konserwatorską.



STRATEGIA ROZWOJU MIASTA SIEDLCE

• Wyniki analizy SWOT

mocne strony	słabe strony
	Wzrost zanieczyszczenia środowiska wywołany nasilającym się ruchem drogowym.
	Narastająca ilość odpadów w przeliczeniu na 1 mieszkańca.

UWARUNKOWANIA ZEWNĘTRZNE ROZWOJU SIEDLEC

SZANSE I ZAGROŻENIA TKWIĄCE W OTOCZENIU

szanse	zagrożenia
Wzrost znaczenia miasta jako węzła komunikacyjnego regionu w wyniku budowy autostrady A2, modernizacji dróg krajowych oraz modernizacji stacji kolejowej.	Opóźnienia w realizacji inwestycji drogowych o znaczeniu krajowym i międzynarodowym.
Członkostwo Polski w Unii Europejskiej i możliwość pozyskania środków na realizację zadań rozwojowych z funduszy unijnych.	Odptyw wysoko wykwalifikowanej kadry.
Rosnąca rola Siedlec jako centrum rozwojowego w województwie mazowieckim.	Możliwość utraty funkcji ośrodka ponadregionalnego w przypadku szybszego rozwoju innych miast w regionie.
Przepływ procesów rozwojowych z Warszawy na region.	Brak skutecznych rozwiązań instytucjonalnych w zakresie gospodarki przestrzennej.
Liberalizacja wymiany handlowej z państwami położonymi za wschodnią granicą Polski.	Niestabilność i niespójność przepisów prawnych i podatkowych.
Planowana realizacja priorytetowej inwestycji drogowej – wewnętrznej obwodnicy miasta.	Brak instytucjonalnych rozwiązań i środków w zakresie realizacji zadań o charakterze ponadlokalnym.
Przebieg w pobliżu miasta gazociągu magistralnego.	Spadek sprzedaży produktów rolnych na wschód.
Czyste naturalne środowisko przyrodnicze.	Utrudniony dostęp do nowych mieszkań wynikający z wysokich cen na rynku.
Warunki do pozostawania i napływu wykształconych kadr.	Brak dywersyfikacji dostaw gazu.
Dynamiczny rozwój szkolnictwa wyższego i średniego.	
Rozwój cywilizacyjny zmierzający do powstania społeczeństwa informacyjnego.	
Ukształtowane tradycje kulturalne i regionalne.	
Walory turystyczne i kulturowe miasta i regionu.	
Względna bliskość przejść granicznych znajdujących się na wschodniej granicy.	
Budowa Regionalnego Ośrodka Rekreacji, Rehabilitacji i Turystyki na Błoniach Siedleckich.	
Wdrażanie nowych technologii służących ochronie środowiska naturalnego.	



WIZJA I MISJA ROZWOJU

IV

IVa. WIZJA ROZWOJU

Wizja rozwoju miasta to określenie pożądanego wizerunku miasta, jaki chcemy osiągnąć w perspektywie czasowej, na którą opracowywana jest strategia.

Przyjmując horyzont czasowy do roku 2015 zdefiniowano wizję Miasta Siedlce w sposób następujący:

Siedlce stolicą subregionu, miastem dynamicznego rozwoju w harmonii z otoczeniem.

Tak zdefiniowana wizja pokrywa się z misją określoną w dokumencie z 2000 r. Konstrukcja wizji, a tym samym całej strategii miasta, opiera się na dwóch najważniejszych założeniach: utrzymaniu funkcji miasta jako stolicy subregionu oraz szeroko rozumianym rozwoju.

IVb. MISJA ROZWOJU

Misja to syntetyczne określenie działań podejmowanych przez lokalny samorząd, liczne instytucje publiczne i prywatne oraz wszystkich mieszkańców, zmierzających do osiągnięcia wizji, a tym samym zapewnienia optymalnego rozwoju miasta.

Głównym wykonawcą celów postawionych w strategii będzie samorząd lokalny, który z mocy ustaw ustrojowych odpowiedzialny jest za zaspakajanie zbiorowych potrzeb wspólnoty, którą reprezentuje.

Analiza dotychczasowego rozwoju Miasta oraz ocena uwarunkowań zewnętrznych i wewnętrznych wskazują na potrzebę sformułowania następującej misji, która kształtuje wizerunek Siedlec.

Misją siedleckiego samorządu lokalnego jest zapewnienie jak najlepszych warunków do długofalowego, zrównoważonego rozwoju opartego na wiedzy, nowoczesnych technologiach, przedsiębiorczości, umożliwiającego wzrost zatrudnienia i poprawę warunków życia mieszkańców z zachowaniem wartości kulturowych i środowiska naturalnego.

Wizja i misja rozwoju wyznaczyły podstawowe kierunki prac nad określeniem strategicznych celów rozwoju miasta Siedlce oraz sposobu ich realizacji.





ZESTAWIENIE CELÓW STRATEGICZNYCH, CELÓW OPERACYJNYCH I DZIAŁAŃ

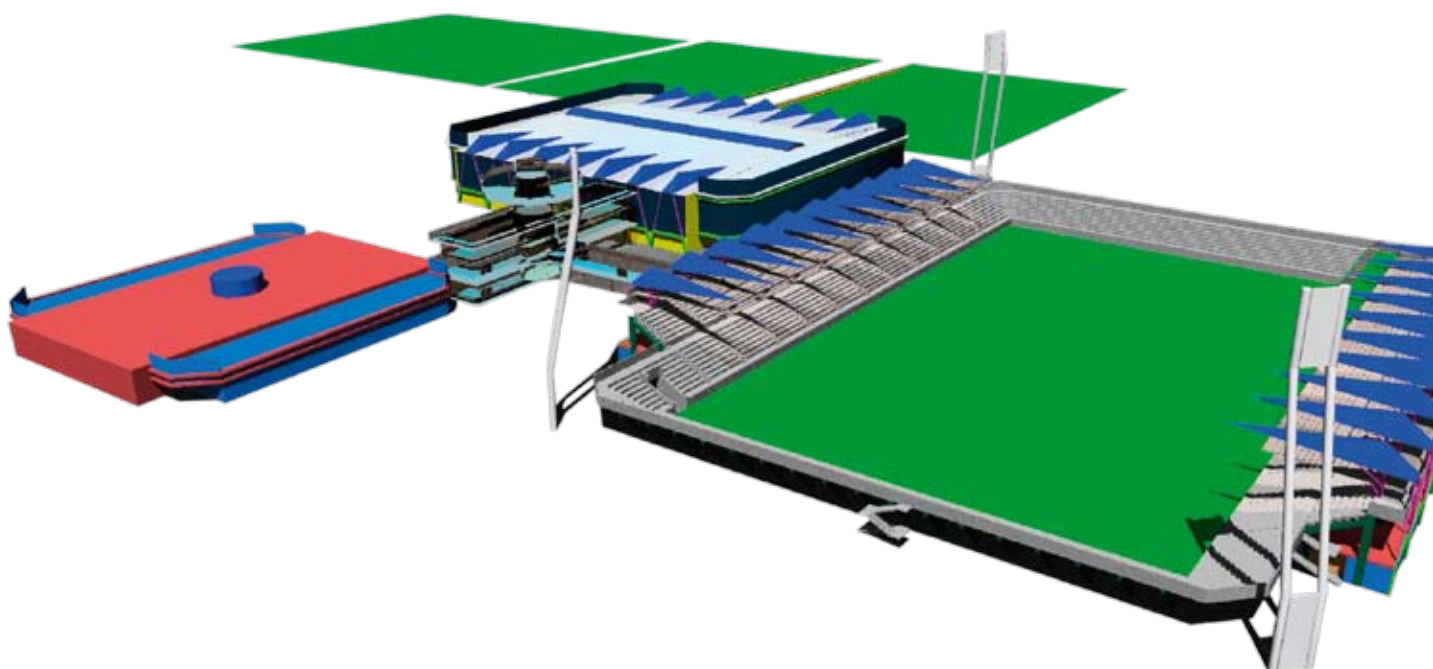
W opracowanej strategii rozwoju sformułowano cztery cele strategiczne (kierunkowe i długofalowe) odpowiadające na pytanie co chcemy osiągnąć w perspektywie czasowej do 2015 roku.

Cele strategiczne zostały oznaczone literami od A do D. Oznaczenie to spełnia rolę porządkującą a nie hierarchizującą. Są one sobie równe pod względem wagi i znaczenia. Następnie zostały wyznaczone cele operacyjne wskazujące sposoby realizacji celów strategicznych, odpowiadające na pytanie w jaki sposób je osiągnąć.

STRATEGICZNE CELE ROZWOJU MIASTA SIEDLCE

CEL A. SIEDLCE STOLICĄ SUBREGIONU

Siedlce są miastem, w którym tkwi taki potencjał rozwojowy, że społeczność lokalna może mieć ambicje, aby w 2015 r. miasto to było ośrodkiem (liderem) administracyjnym, edukacyjnym, kulturalnym i sportowym oddziałującym na wschodnią część województwa mazowieckiego. Szczególne znaczenie może mieć tutaj dostępność komunikacyjna, lokalizacja instytucji o znaczeniu regionalnym, rozwój szkolnictwa, zwłaszcza wyższego, umacnianie roli miasta jako ośrodka kultury, w tym sportu, promocja miasta jako regionalnego ośrodka na forum krajowym i zagranicznym. Czynnikiem wspomagającym jest posiadanie przez Siedlce statusu miasta na prawach powiatu. Bardzo ważna będzie też współpraca miasta Siedlce z siedleckim powiatem ziemskim i innymi powiatami w regionie oraz podejmowanie wspólnych działań inicjowanych przez miasto Siedlce.



Cel strategiczny będzie osiągnięty poprzez realizację celów operacyjnych:

Cel operacyjny A.1	Poprawa dostępności komunikacyjnej miasta.
Cel operacyjny A.2.	Wzrost roli Siedlec jako subregionalnego ośrodka edukacji i kultury.
Cel operacyjny A.3.	Umacnianie roli Siedlec jako subregionalnego ośrodka leczenia.
Cel operacyjny A.4.	Wykreowanie w Siedlcach subregionalnego ośrodka sportu, turystyki i rekreacji.
Cel operacyjny A.5.	Umacnianie roli Siedlec jako ośrodka administracyjnego i społeczno-gospodarczego regionu.

CEL B. SIEDLCE OŚRODKIEM KONKURENCYJNEJ I NOWOCZESNEJ GOSPODARKI

Gospodarka należy do najważniejszych obszarów funkcjonowania miasta. Stanowi podstawę istnienia i rozwoju pozostałych dziedzin życia społecznego. Rozwój gospodarczy warunkuje wzrost zamożności mieszkańców i wzrost dochodów budżetu miasta, a w konsekwencji pozwala na przeznaczanie coraz to większych środków finansowych na inwestycje miejskie oraz pełniejsze zaspokajanie potrzeb społecznych. Działania, mające na celu stymulowanie gospo-



STRATEGIA ROZWOJU MIASTA SIEDLCE

● Zestawienie celów strategicznych, celów operacyjnych i działań

darki miasta, umocnienie sektora obsługi biznesu oraz tworzenie jak najlepszych warunków do inwestowania zarówno dla przedsiębiorców rodzimych jak też inwestorów zewnętrznych, stanowiąc będą jeden z priorytetów władz miasta.

Cel strategiczny będzie osiągniany poprzez realizację celów operacyjnych:

Cel operacyjny B.6.	Stymulowanie i wspomaganie rozwoju gospodarczego miasta.
Cel operacyjny B.7.	Wspomaganie rozwoju instytucji otoczenia biznesu.
Cel operacyjny B.8.	Rozwój kapitału ludzkiego dla potrzeb nowoczesnej gospodarki.

CEL C. SIEDLCE MIASTEM ZRÓWNOWAŻONEGO ROZWOJU W HARMONII Z OTOCZENIEM

Infrastruktura miejska, jej jakość i dostępność są zasadniczymi elementami budowania konkurencyjności gospodarki miasta oraz poprawy jakości życia mieszkańców. Rozwój infrastruktury musi być podporządkowany wymogom środowiska przyrodniczego.

Cel ten zakłada, że Siedlce będą miastem o wysoko rozwiniętej infrastrukturze technicznej. Służą temu zadania porządkowania, modernizacji istniejącej i budowy nowej infrastruktury technicznej, w tym teleinformatycznej. Podejmowane będą działania na rzecz rozwoju i modernizacji miejskiego systemu transportowego, w tym publicznego i jego powiązań z otoczeniem (drogi, ścieżki rowerowe, urzędnia służące poprawie bezpieczeństwa i płynności ruchu samochodowego, pieszych i rowerzystów). Nowoczesne rozwiązania w zakresie produkcji energii, gospodarki odpadami i gospodarki wodno-kanalizacyjnej stwarzają warunki do zrównoważonego rozwoju w harmonii ze środowiskiem naturalnym. Realizacja tego celu strategicznego przyczyni się do poprawy jakości i dostępności infrastruktury technicznej. Zostaną stworzone warunki do rozwoju innowacyjnej i konkurencyjnej gospodarki.

Cel strategiczny będzie osiągniany poprzez realizację celów operacyjnych:

Cel operacyjny C.9.	Usprawnienie układu drogowo-ulicznego.
Cel operacyjny C.10.	Optymalizacja gospodarki wodno-ściekowej i gospodarki odpadami.
Cel operacyjny C.11.	Rozwój systemów ciepłowniczych, gazowych i elektrycznych.
Cel operacyjny C.12.	Poprawa ładunku przestrzennego w mieście.
Cel operacyjny C.13.	Rozwój infrastruktury społeczeństwa informacyjnego.
Cel operacyjny C.14.	Rozwój komunikacji publicznej.

CEL D. SIEDLCE MIASTEM AKTYWNEJ SPOŁECZNOŚCI, WYGODNYM I BEZPIECZNYM

Cel ten przewiduje poprawę standardów życia w Siedlcach poprzez lepsze zaspokajanie różnorodnych potrzeb mieszkańców w szeroko rozumianej infrastrukturze społecznej przy aktywnym udziale instytucji, organizacji pozarządowych i społeczeństwa. Realizacja celu strategicz-

nego przyczyni się do wypracowania skutecznych metod przeciwdziałania zidentyfikowanym problemom społecznym.

Cel strategiczny będzie osiągnięty poprzez realizację celów operacyjnych:

Cel operacyjny D.15.	Aktywizacja społeczności lokalnej, w tym organizacji pożytku publicznego.
Cel operacyjny D.16.	Poprawa bezpieczeństwa publicznego.
Cel operacyjny D.17.	Poprawa bezpieczeństwa socjalnego mieszkańców.
Cel operacyjny D.18.	Rozwój budownictwa mieszkaniowego.



ZESTAWIENIE CELÓW OPERACYJNYCH I DZIAŁAŃ

A. SIEDLCE STOLICĄ SUBREGIONU

Cele i działania	Horyzont czasowy	Źródła finansowania	Rola Miasta	
A.1. POPRAWA DOSTĘPNOŚCI KOMUNIKACYJNEJ MIASTA				
A.1.1	Modernizacja połączeń drogowych z siecią dróg krajowych oraz planowaną autostradą.	2008-2015	budżet miasta, środki zewnętrzne	inicjator, inwestor
A.1.2	Usprawnienie ruchu tranzytowego w mieście poprzez budowę tras pierścieniowych.	2008-2015	budżet miasta, środki zewnętrzne	inwestor, organizator
A.1.3	Modernizacja infrastruktury kolejowej.	2008-2015	środki PKP S.A. środki zewnętrzne	współinicjator
A.1.4	Budowa tunelu pod torami kolejowymi i parkingów w sąsiedztwie stacji PKP.	2008-2013	środki PKP S.A. budżet miasta środki zewnętrzne	współinicjator, współinwestor
A.1.5	Modernizacja dworca PKS.	2009-2010	środki PKS S.A. środki zewnętrzne	współinicjator

STRATEGIA ROZWOJU MIASTA SIEDLCE

• Zestawienie celów strategicznych, celów operacyjnych i działań

	Cele i działania	Horyzont czasowy	Źródła finansowania	Rola Miasta
A.2. WZROST ROLI SIEDLEC JAKO SUBREGIONALNEGO OŚRODKA EDUKACJI I KULTURY				
A.2.1	Wspieranie rozwoju szkolnictwa wyższego.	2007-2015	budżet miasta, środki zewnętrzne	współinicjator
A.2.2	Podnoszenie stanu technicznego obiektów szkół i placówek, w tym dostosowanie do potrzeb osób niepełnosprawnych.	2007-2015	budżet miasta, środki zewnętrzne	organizator, inicjator, inwestor
A.2.3	Poprawa stanu i wyposażenia infrastruktury dydaktycznej i pomocniczej w obiektach i ich otoczeniu wspierającej upowszechnianie nowoczesnych metod nauczania.	2007-2015	budżet miasta, środki zewnętrzne	organizator inicjator
A.2.4	Budowa i modernizacja zespołów urządzeń sportowych i rekreacyjnych przy szkołach i placówkach edukacyjnych.	2007-2015	budżet miasta, środki zewnętrzne	organizator, inicjator, inwestor
A.2.5	Wspieranie inicjatyw mających na celu rozwój przedszkoli i szkół niepublicznych.	2007-2015	budżet miasta, środki zewnętrzne	Organizator, inwestor
A.2.6	Wspieranie doskonalenia zawodowego nauczycieli.	2007-2015	budżet miasta, środki zewnętrzne	organizator
A.2.7	Wspieranie kształcenia ustawicznego i kształcenia praktycznego.	2007-2015	budżet miasta, środki zewnętrzne	organizator
A.2.8	Utrwalanie i wzmacnianie tożsamości kulturowej i historycznej miasta, w tym odbudowa, rekonstrukcja i rewitalizacja obiektów zabytkowych.	2007-2015	budżet miasta, środki zewnętrzne, środki instytucji kultury, szkół wyższych, kościołów i związków wyznaniowych	współinicjator, współinwestor, inwestor
A.2.9	Modernizacja i przebudowa obiektów dla potrzeb instytucji kultury.	2009-2015	budżet miasta, środki zewnętrzne	inicjator, inwestor
A.2.10	Wspieranie i promocja inicjatyw artystycznych i kulturalnych o zasięgu regionalnym, krajowym i międzynarodowym.	2007-2015	budżet miasta, środki zewnętrzne	inicjator, organizator
A.2.11	Tworzenie warunków do edukacji artystycznej dzieci i młodzieży oraz rozwoju profesjonalnej twórczości artystycznej.	2007-2015	budżet miasta, środki zewnętrzne	inicjator, organizator



Cele i działania	Horyzont czasowy	Źródła finansowania	Rola Miasta	
A.3. UMACNIANIE ROLI SIEDLEC JAKO SUBREGIONALNEGO OŚRODKA LECZNICTWA				
A.3.1	Wspieranie rozwoju placówek ochrony zdrowia jako regionalnych ośrodków usług specjalistycznych.	2008-2015	budżet miasta, środki zewnętrzne	współinicjator, współorganizator
A.3.2	Poprawa dostępności do szpitalnictwa i poradnictwa specjalistycznego.	2008-2015	budżet miasta, środki zewnętrzne	współinicjator, współorganizator
A.3.3	Budowa i modernizacja bazy placówek ochrony zdrowia oraz poprawa jakości jej wyposażenia, w tym realizacja programów dostosowawczych.	2008-2015	budżet miasta, środki zewnętrzne	współinicjator, współorganizator
A.3.4	Realizacja programów profilaktyki i promocji zdrowia.	2008-2015	środki zewnętrzne	współinicjator
A.3.5	Stworzenie optymalnych warunków do objęcia dzieci i młodzieży opieką medyczną wraz z profilaktyką medyczną.	2008-2015	budżet miasta, środki zewnętrzne	współinicjator, współorganizator
A.4. WYKREOWANIE W SIEDLCACH SUBREGIONALNEGO OŚRODKA SPORTU, TURYSTYKI I REKREACJI				
A.4.1	Budowa Regionalnego Ośrodka Sportu, Rekreacji, Rehabilitacji i Turystyki.	2007-2015	budżet miasta, środki zewnętrzne	inicjator, inwestor
A.4.2	Utworzenie Regionalnego Młodzieżowego Ośrodka Rehabilitacji i Sportu.	2007-2013	budżet miasta, środki zewnętrzne	inicjator, inwestor
A.4.3	Wspieranie działań Ośrodka Sportu i Rekreacji.	2008-2015	budżet miasta, środki zewnętrzne	inicjator, organizator
A.4.4	Budowa i modernizacja infrastruktury dla celów turystycznych i rekreacyjnych.	2008-2015	budżet miasta, środki zewnętrzne	współinicjator, współorganizator
A.4.5	Wspieranie imprez sportowych i rekreacyjnych o randze regionalnej, krajowej i międzynarodowej.	2008-2015	budżet miasta, środki zewnętrzne	współinicjator, współorganizator
A.4.6	Budowa systemu informacji miejskiej ze szczególnym uwzględnieniem atrakcyjnych obiektów.	2008-2015	budżet miasta, środki zewnętrzne	współinicjator, współorganizator





Cele i działania	Horyzont czasowy	Źródła finansowania	Rola Miasta	
A.4.7	Wspieranie inicjatyw podejmowanych przez organizacje turystyczne.	2008-2015	budżet miasta, środki zewnętrzne	współinicjator, współorganizator
A.4.8	Zagospodarowanie terenów nad zalewem siedleckim.	2008-2015	budżet miasta, środki zewnętrzne	inicjator, organizator
A.5. UMACNIANIE ROLI SIEDLEC JAKO OŚRODKA ADMINISTRACYJNEGO I SPOŁECZNO-GOSPODARCZEGO REGIONU				
A.5.1	Wspieranie inicjatyw służących lokowaniu się w Siedlcach siedzib jednostek administracji publicznej oraz jednostek organizacyjnych o zasięgu subregionalnym administracji specjalnej i wymiaru sprawiedliwości.	2008-2015	-	współinicjator
A.5.2	Rozwój instytucji i podmiotów związanych z obsługą i potrzebami rozwojowymi rolnictwa.	2008-2015	-	współinicjator

	Cele i działania	Horyzont czasowy	Źródła finansowania	Rola Miasta
A.5.3	Współdziałanie z samorządem powiatu siedleckiego i samorządami gminnymi.	2008-2015	-	współinicjator
A.5.4	Wspieranie inicjatyw związanych z wdrażaniem systemów zarządzania jakością przez instytucje publiczne.	2008-2015	-	współinicjator

B. SIEDLCE OŚRODKIEM KONKURENCYJNEJ I NOWOCZESNEJ GOSPODARKI

B.6. STYMULOWANIE I WSPOMAGANIE ROZWOJU GOSPODARCZEGO MIASTA

B.6.1	Kontynuowanie polityki stymulującej rozwój gospodarczy poprzez system podatków i opłat lokalnych.	2007-2015	budżet miasta	inicjator, organizator
B.6.2	Podjęcie działań służących pozyskiwaniu inwestorów.	2007-2015	budżet miasta, środki zewnętrzne	inicjator, organizator
B.6.3	Doskonalenie systemu promocji gospodarczej miasta.	2008-2015	budżet miasta, środki zewnętrzne	inicjator, organizator
B.6.4	Wspieranie działań innowacyjnych na rzecz gospodarki opartej na wiedzy i nowych technologiach.	2008-2015	budżet miasta, środki zewnętrzne	inicjator, organizator
B.6.5	Monitorowanie i diagnozowanie zmian w stanie rozwoju gospodarczego miasta.	2007-2015	-	inicjator,

B.8. ROZWÓJ KAPITAŁU LUDZKIEGO DLA POTRZEB NOWOCZESNEJ GOSPODARKI

B.8.1	Rozwój społeczeństwa informacyjnego.	2007-2015	budżet miasta, środki partnerów społecznych	współinicjator, współorganizator
B.8.2	Wspomaganie informacyjne i szkoleniowe sektora małych i średnich przedsiębiorstw.	2007-2015	budżet miasta, środki partnerów społecznych	współinicjator, współorganizator
B.8.3	Dostosowywanie typów szkół, profilów, zawodów i specjalności do prognoz i potrzeb rynku pracy.	2007-2015	budżet miasta, środki partnerów publicznych i społecznych	współinicjator, współorganizator
B.8.4	Doskonalenie systemu poradnictwa zawodowego i preorientacji zawodowej.	2007-2015	budżet miasta, środki partnerów publicznych i społecznych	współinicjator, współorganizator



C. SIEDLCE MIASTEM ZRÓWNOWAŻONEGO ROZWOJU W HARMONII Z OTOCZENIEM

Cele i działania	Horyzont czasowy	Źródła finansowania	Rola Miasta	
C.9. USPRAWNIENIE UKŁADU DROGOWO-ULICZNEGO				
C.9.1	Poprawa układu komunikacyjnego w mieście poprzez budowę nowych ulic, przebudowę istniejących skrzyżowań, przebudowę istniejących ciągów komunikacyjnych.	2007-2015	budżet miasta, środki zewnętrzne	inicjator, inwestor
C.9.2	Poprawa warunków do jazdy rowerem na terenie miasta poprzez tworzenie ciągów komunikacyjnych dla rowerów	2007-2015	budżet miasta, środki zewnętrzne	inicjator, inwestor
C.9.3	Zwiększenie ilości miejsc parkingowych na terenie miasta.	2007-2015	budżet miasta, środki zewnętrzne	inicjator, inwestor
C.10. OPTIMALIZACJA GOSPODARKI WODNO-ŚCIEKOWEJ I GOSPODARKI ODPADAMI				
C.10.1	Modernizacja oczyszczalni ścieków.	2008-2015	środki PWIK, sp. z o.o., środki zewnętrzne	współinicjator,
C.10.2	Budowa sieci wodociągowych na terenie miasta.	2007-2015	środki PWIK, sp. z o.o., środki zewnętrzne	współinicjator,
C.10.3	Budowa kanalizacji sanitarnej na terenie miasta oraz usprawnienie funkcjonowania istniejącej sieci.	2007-2015	środki PWIK, sp. z o.o., środki zewnętrzne	współinicjator,
C.10.4	Budowa kanalizacji deszczowej.	2007-2015	budżet miasta, środki PWIK sp. z o.o., środki zewnętrzne	współinicjator, współorganizator, inwestor
C.10.5	Doskonalenie systemu gospodarowania odpadami komunalnymi.	2007-2015	środki ZUO, sp. z o.o., środki zewnętrzne	współinicjator, współorganizator
C.10.6	Budowa i modernizacja infrastruktury ochrony środowiska.	2008-2015	środki ZUO sp. z o.o., środki zewnętrzne	współinicjator, współorganizator





Cele i działania	Horyzont czasowy	Źródła finansowania	Rola Miasta	
C.11. ROZWÓJ SYSTEMÓW CIEPŁOWNICZYCH, GAZOWYCH I ELEKTRYCZNYCH				
C.11.1	Uzbrojenie w energię elektryczną nowych osiedli mieszkaniowych wraz z oświetleniem.	2007-2015	środki ZEWT	współinicjator
C.11.2	Rozwój sieci gazowych w mieście.	2008-2015	środki MZG	współinicjator
C.11.3	Modernizacja węglowych źródeł ciepła na terenie miasta oraz układów odpylania ciepłowni centralnej.	2007-2015	środki PE Sp. z o.o., środki zewnętrzne, środki przedsiębiorców	współinicjator
C.11.4	Rozwój alternatywnych źródeł energii i wykorzystanie energii o charakterze odnawialnym.	2007-2015	środki PE Sp. z o.o. środki zewnętrzne	współinicjator
C.11.5	Budowa i modernizacja systemu ciepłowniczego, elektroenergetycznego oraz innych systemów w celu utrzymania bezpieczeństwa energetycznego miasta.	2007-2015	środki PE Sp. z o.o. środki zewnętrzne	współinicjator

STRATEGIA ROZWOJU MIASTA SIEDLCE

• Zestawienie celów strategicznych, celów operacyjnych i działań

Cele i działania	Horyzont czasowy	Źródła finansowania	Rola Miasta	
C.12. POPRAWA ŁADU PRZESTRZENNEGO W MIEŚCIE				
C.12.1	Opracowanie miejscowych planów zagospodarowania przestrzennego.	2007-2015	budżet miasta	inwestor
C.12.2	Rewitalizacja obszarów zdegradowanych, w tym obiektów przemysłowych.	2008-2015	budżet miasta, środki partnerów społecznych, środki zewnętrzne	współinicjator, współorganizator
C.12.3	Poprawa ładu przestrzennego i estetyki miasta w rejonie ulic: Pułaskiego, Kilińskiego, Sienkiewicza, Floriańskiej, Placu Sikorskiego, Skweru Niepodległości, Skweru Kościuszki.	2007-2011	budżet miasta, środki zewnętrzne	inicjator, inwestor
C.12.4	Poprawa stanu zieleni miejskiej oraz zwiększenie obszarów zielonych.	2008-2015	budżet miasta, środki zewnętrzne	inwestor
C.13. ROZWÓJ INFRASTRUKTURY SPOŁECZEŃSTWA INFORMACYJNEGO				
C.13.1	Rozbudowa infrastruktury telekomunikacyjnej i informatycznej zapewniającej szerokopasmowy dostęp do Internetu.	2008-2015	budżet miasta, środki zewnętrzne	współinicjator, współorganizator
C.13.2	Budowa e-usług dla mieszkańców i przedsiębiorstw.	2007-2015	budżet miasta, środki zewnętrzne	współinicjator, współorganizator
C.13.3	Wykorzystanie remontów i inwestycji w infrastrukturze podziemnej i drogowej do rozbudowy sieci teleinformatycznej.	2007-2015	budżet miasta, środki zewnętrzne	inwestor



Cele i działania	Horyzont czasowy	Źródła finansowania	Rola Miasta	
C.14. ROZWÓJ KOMUNIKACJI PUBLICZNEJ				
C.14.1	Rozbudowa i modernizacja infrastruktury transportu zbiorowego.	2007-2015	środki MPK sp. z o.o., PKS S.A., PKP S.A., środki zewnętrzne	współinicjator, współorganizator
C.14.2	Unowocześnienie parku autobusowego.	2007-2015	środki MPK sp. z o.o., PKS S.A., PKP S.A., środki zewnętrzne	współinicjator, współorganizator
C.14.3	Integracja różnych form transportu zbiorowego w obszarze miasta.	2007-2015	środki MPK sp. z o.o., PKS S.A., PKP S.A., środki zewnętrzne	współinicjator, współorganizator

D. SIEDLCE MIASTEM SPOŁECZEŃSTWA OBYWATELSKIEGO, WYGODNYM I BEZPIECZNYM**D.15. AKTYWIZACJA SPOŁECZNOŚCI LOKALNEJ, W TYM ORGANIZACJI POŻYTKU PUBLICZNEGO**

D.15.1	Wspieranie wzrostu zaangażowania obywatelskiego w życiu publicznym.	2007-2015	-	współinicjator, współorganizator
D.15.2	Aktywizacja, wzmocnienie potencjału i stymulowanie powstawania struktur organizacji pozarządowych.	2007-2015	-	współinicjator, współorganizator
D.15.3	Wspieranie działań podejmowanych przez podmioty prowadzące działalność pożytku publicznego.	2007-2015	budżet miasta, środki zewnętrzne	współinicjator, współorganizator
D.15.4	Budowa partnerstwa lokalnego na rzecz realizacji aktywnej polityki społecznej.	2007-2015	-	współinicjator, współorganizator

D.16. POPRAWA BEZPIECZEŃSTWA PUBLICZNEGO

D.16.1	Wspomaganie funkcjonowania Państwowej Straży Pożarnej, Policji, Straży Miejskiej poprzez wyposażenie w sprzęt oraz pomoc w rozbudowie bazy szkoleniowej.	2007-2015	budżet miasta, środki zewnętrzne	inicjator, inwestor
D.16.2	Wspieranie inicjatyw prowadzących do ograniczenia zjawiska alkoholizmu i przestępczości, w tym programów edukacyjnych przeciwdziałania patologiom społecznym.	2007-2015	budżet miasta, środki zewnętrzne	współinicjator, współorganizator, inwestor





	Cele i działania	Horyzont czasowy	Źródła finansowania	Rola Miasta
D.16.3	Wprowadzenie nadzoru miejsc szczególnie niebezpiecznych, m.in. poprzez rozbudowę systemu monitoringu wizyjnego.	2007-2015	budżet miasta, środki zewnętrzne	inicjator, organizator, inwestor
D.16.4	Rozbudowa systemu zarządzania i reagowania kryzysowego w mieście.	2007-2015	budżet miasta, środki zewnętrzne	inicjator, organizator, inwestor
D.17. POPRAWA BEZPIECZEŃSTWA SOCJALNEGO MIESZKAŃCÓW				
D.17.1	Ośłona rodzin o najniższych dochodach poprzez działania jednostek pomocy społecznej i organizacji pozarządowych.	2007-2015	budżet miasta, środki zewnętrzne	współinicjator, inwestor
D.17.2	Pomoc socjalno-bytowa dla osób bezdomnych – organizacja noclegowni.	2007-2015	budżet miasta, środki zewnętrzne	inicjator, inwestor
D.17.3	Zapewnienie opieki nad dziećmi i młodzieżą z rodzin najuboższych, zaniedbanych wychowawczo i zagrożonych kontaktami ze środowiskami patologicznymi.	2007-2015	budżet miasta, środki zewnętrzne	współinicjator, inwestor

Cele i działania	Horyzont czasowy	Źródła finansowania	Rola Miasta
D.17.4 Budowa i modernizacja bazy placówek pomocy społecznej oraz poprawa jakości jej wyposażenia, w tym realizacja programów dostosowawczych.	2008-2015	budżet miasta, środki zewnętrzne	inicjator, inwestor
D.17.5 Aktywizacja zawodowa osób długotrwale bezrobotnych oraz osób niepełnosprawnych.	2007-2015	budżet miasta, środki zewnętrzne	współinicjator, inwestor
D.17.6 Realizacja programów edukacyjnych przeciwdziałania patologiom społecznym.	2007-2015	budżet miasta, środki zewnętrzne	współinicjator, inwestor
D.18. ROZWÓJ BUDOWNICTWA MIESZKANIOWEGO			
D.18.1 Pozyskiwanie mieszkań socjalnych i komunalnych.	2007-2015	budżet miasta	współinicjator, współorganizator, inwestor
D.18.2 Budowa mieszkań w systemie budownictwa społecznego.	2007-2015	STBS sp. z o.o. budżet miasta, środki zewnętrzne	współinicjator, współorganizator, inwestor
D.18.3 Wspomaganie rewitalizacji budynków mieszkalnych.	2007-2015	budżet miasta, środki zewnętrzne	współinicjator, współorganizator, inwestor
D.18.4 Remonty i modernizacje budynków komunalnych pod kątem poprawy stanu technicznego oraz obniżenia kosztów eksploatacji.	2007-2015	budżet miasta, środki zewnętrzne	współinicjator, współorganizator, inwestor

SYSTEM WDRAŻANIA I MONITOROWANIA STRATEGII

VIa. WDRAŻANIE STRATEGII

W aktualizacji Strategii Rozwoju Siedlec do roku 2015 zapisano cele strategiczne, cele operacyjne oraz działania służące realizacji założonych celów. Planowane działania nie tworzą zamkniętego katalogu przedsięwzięć. Należy je rozumieć jako sugerowane przedsięwzięcia, które konkretyzować się będą w dokumentach operacyjnych oraz w rocznych budżetach.

W związku z tym właściwy system wdrożeniowy będzie określony w programach operacyjnych. Tam zostanie przedstawiony szczegółowy harmonogram działań, plan finansowy, jednostki odpowiedzialne za realizację projektów, tryb sprawozdawczości i metody monitorowania realizacji projektów w oparciu już o konkretne docelowe wskaźniki produktów i rezultatów.

System zarządzania strategicznego, oparty o główny dokument, jakim jest aktualizacja Strategii Rozwoju Siedlec do roku 2015, będzie funkcjonował na zasadzie powiązań pomiędzy dokumentami kierunkowymi oraz programami operacyjnymi, zawierającymi konkretne zestawy zadań z wpisanymi systemami wdrażania.

Źródłami finansowania osiągnięcia celów strategicznych będą środki pochodzące z następujących źródeł:

- budżetu miasta,
- środków innych partnerów zaangażowanych w osiągnięcie celów strategii,
- środków zewnętrznych unijnych i krajowych,
- środków prywatnych zaangażowanych w partnerstwo publiczno-prywatne.

Aktualizacja Strategii Rozwoju Siedlec do roku 2015 jest dokumentem jawnym, dostępnym dla wszystkich mieszkańców miasta. Zostanie ona opublikowana jako dodatek do biuletynu informacyjnego Kurier Siedlecki oraz zamieszczona na miejskiej stronie internetowej www.um.siedlce.pl. Wersja tekstowa oraz na płytach CD będzie udostępniana zainteresowanym mieszkańcom w merytorycznym wydziale Urzędu Miasta. Upowszechnianie programów oraz rezultatów ich wdrażania będzie odbywać się poprzez publikacje w prasie, w Internecie, a także poprzez spotkania z mieszkańcami.

VIb. MONITORING I EWALUACJA REALIZACJI STRATEGII

Monitoring realizacji strategii rozwoju polega na okresowej ocenie stopnia realizacji działań zapisanych w dokumencie w oparciu o określone mierniki (wskaźniki produktu i rezultatu) oraz wprowadzaniu zmian w zależności od zmieniających się uwarunkowań zewnętrznych i wewnętrznych.

W związku z tym, iż Strategia Rozwoju Siedlec do roku 2015 została opracowana na poziomie celów i planowanych działań a jej wdrażanie będzie odbywało się poprzez realizację programów operacyjnych, system oceny realizacji strategii będzie prowadzony poprzez system ewaluacji.

Zadaniem prowadzonej corocznie ewaluacji będzie ocena, czy wdrażane poprzez programy operacyjne projekty są zgodne z przyjętymi w strategii zapisami. Ewaluacją objęte zostaną również procedury programowania projektów i zadań.

Raz w roku wydział merytoryczny przeprowadzi badanie ewaluacyjne. Badanie zostanie przygotowane w oparciu o sprawozdania z realizacji Planu Rozwoju Lokalnego oraz innych programów operacyjnych, a także w oparciu o podstawowe dane statystyczne odzwierciedlające pozycję Siedlec na tle innych miast w regionie. Raport z tego badania zostanie przedstawiony Prezydentowi Miasta i będzie dostępny na stronie internetowej miasta oraz w wydziale merytorycznym.