

*projekt planu miejscowego wraz z prognozą oddziaływania
na środowisko wyłożony do publicznego wglądu
w dniach od 25.03.2024 r. do 15.04.2024 r.*



Prezydent Miasta Siedlce

Miejscowy plan zagospodarowania przestrzennego przy ul. Kazimierzowskiej w Siedlcach

PROGNOZA ODDZIAŁYWANIA NA ŚRODOWISKO

marzec 2024 r.

mgr inż. Renata Laszczka

uprawniona do sporządzania prognozy oddziaływania na środowisko na podstawie art. 74a ust. 2 pkt 1 lit. d, pkt 2 ustawy z dnia 3 października 2008 r. o udostępnianiu informacji o środowisku i jego ochronie, udziale społeczeństwa w ochronie środowiska oraz o ocenach oddziaływania na środowisko

mgr inż. arch. Bartosz Roslan

uprawniony do sporządzania prognozy oddziaływania na środowisko na podstawie art. 74a ust. 2 pkt 2 ustawy z dnia 3 października 2008 r. o udostępnianiu informacji o środowisku i jego ochronie, udziale społeczeństwa w ochronie środowiska oraz o ocenach oddziaływania na środowisko

Spis treści

1.	PRZEDMIOT I ZAKRES PROGNOZY.....	5
2.	CEL OPRACOWANIA PROGNOZY I METODYKA.....	6
3.	MATERIAŁY ŹRÓDŁOWE.....	7
4.	CHARAKTERYSTYKA PROJEKTU PLANU.....	8
4.1.	GŁÓWNE CELE PLANU.....	8
4.2.	POWIĄZANIA ANALIZOWANEGO PLANU Z INNYMI DOKUMENTAMI.....	8
4.2.1.	Studium uwarunkowań i kierunków zagospodarowania przestrzennego miasta Siedlce....	9
4.3.	ZAWARTOŚĆ PROJEKTU PLANU - CHARAKTERYSTYKA USTALEŃ.....	11
4.4.	CELE OCHRONY ŚRODOWISKA.....	15
5.	AKTUALNY STAN ŚRODOWISKA. CHARAKTERYSTYKA I UWARUNKOWANIA ZAGOSPODAROWANIA PRZESTRZENNEGO.....	18
5.1.	POŁOŻENIE OBSZARU OBJĘTEGO OPRACOWANIEM.....	18
5.2.	UŻYTKOWANIE I POKRYCIE TERENU.....	19
5.3.	WARUNKI GEOLOGICZNE I GRUNTOWO-WODNE.....	19
5.4.	SUROWCE MINERALNE.....	20
5.5.	WARUNKI KLIMATYCZNE.....	20
5.6.	GLEBY.....	20
5.7.	WODY POWIERZCHNIOWE.....	20
5.8.	WODY PODZIEMNE.....	21
5.9.	SZATA ROŚLINNA I ŚWIAT ZWIERZĘCY.....	21
5.10.	OBIEKTY I OBSZARY OBJĘTE OCHRONĄ NA MOCY USTAWY O OCHRONIE PRZYRODY.....	22
5.11.	ŚRODOWISKO KULTUROWE ORAZ OBIEKTY I OBSZARY OBJĘTE OCHRONĄ NA MOCY USTAWY O OCHRONIE ZABYTKÓW I OPIECE NAD ZABYTKAMI.....	24
5.12.	ZANIECZYSZCZENIE POWIETRZA.....	24
5.13.	KLIMAT AKUSTYCZNY I HAŁAS.....	25
5.14.	POWAŻNE AWARIE PRZEMYSŁOWE.....	26
5.15.	INFRASTRUKURA TECHNICZNA.....	26
5.15.1.	Zaopatrzenie w wodę.....	26
5.15.2.	Odprowadzenie ścieków sanitarnych i wód opadowych.....	27
5.15.3.	Gazownictwo.....	27
5.15.4.	Elektroenergetyka.....	27
5.15.5.	Ciepłownictwo.....	28
5.16.	WNIOSKI I UWARUNKOWANIA DO PROJEKTU PLANU WYNIKAJĄCE ZE STANU ŚRODOWISKA.....	28

6.	POTENCJALNE ZMIANY STANU ŚRODOWISKA W PRZYPADKU BRAKU REALIZACJI PLANU	28
7.	PROGNOZOWANE ZNACZĄCE ODDZIAŁYWANIA NA ŚRODOWISKO W WYNIKU REALIZACJI PLANU	29
7.1.	PRZEWIDYWANE ZNACZĄCE ODDZIAŁYWANIA NA ŚRODOWISKO I JEGO ELEMENTY	29
7.2.	ODDZIAŁYWANIA NA OBSZARY NATURA 2000 I INNE FORMY OCHRONY PRZYRODY	29
7.3.	ODDZIAŁYWANIE NA ŚWIAT ROŚLINNY, ZWIERZĘCY I BIORÓŻNORODNOŚĆ	29
7.4.	ODDZIAŁYWANIE NA POWIERZCHNIĘ ZIEMI (GLEBY, RZEŻBĘ TERENU, KOPALINY)	30
7.5.	ODDZIAŁYWANIA NA KLIMAT I JAKOŚĆ POWIETRZA	30
7.6.	ODDZIAŁYWANIE NA KLIMAT AKUSTYCZNY	31
7.7.	ODDZIAŁYWANIE NA WODY POWIERZCHNIOWE I PODZIEMNE	31
7.8.	GOSPODARKA ODPADAMI	32
7.9.	ODDZIAŁYWANIE NA DOBRĄ KULTURĘ I KRAJOBRAZ	32
7.10.	ODDZIAŁYWANIE NA LUDZI	32
8.	INFORMACJE O MOŻLIWYM TRANSGRANICZNYM ODDZIAŁYWANIU USTALEŃ PROJEKTU PLANU NA ŚRODOWISKO	33
9.	PROPOZYCJA ROZWIĄZAŃ OGRANICZAJĄCYCH NEGATYWNE ODDZIAŁYWANIA NA ŚRODOWISKO I ROZWIĄZAŃ ALTERNATYWNYCH	33
10.	PROPOZYCJE DOTYCZĄCE PRZEWIDYWANYCH METOD ANALIZY SKUTKÓW REALIZACJI POSTANOWIEŃ PROJEKTU PLANU ORAZ CZĘSTOTLIWOŚCI JEJ PRZEPROWADZANIA	34
11.	WSKAZANIE NAPOTKANYCH W PROGNOZIE TRUDNOŚCI WYNIKAJĄCYCH Z NIEDOSTATKÓW TECHNIKI LUB LUK WE WSPÓŁCZESNEJ WIEDZY	35
12.	STRESZCZENIE PROGNOZY W JĘZYKU NIESPECJALISTYCZNYM	35

Załączniki:

1. Uzgodnienia zakresu i stopnia szczegółowości informacji wymaganych w prognozie oddziaływania na środowisko,
2. Oświadczenie autora prognozy oddziaływania na środowisko o spełnieniu wymogów art. 74a ust. 2 ustawy z dnia 3 października 2008 r. o udostępnianiu informacji o środowisku i jego ochronie, udziale społeczeństwa w ochronie środowiska oraz o ocenach oddziaływania na środowisko.

1. PRZEDMIOT I ZAKRES PROGNOZY

Przedmiotem opracowania jest prognoza oddziaływania na środowisko do projektu miejscowego planu zagospodarowania przestrzennego przy ul. Kazimierzowska w Siedlcach. Projekt miejscowego planu wraz z niniejszą prognozą oddziaływania na środowisko sporządza się w wyniku realizacji *Uchwały Nr IX/90/2019 Rady Miasta Siedlce z dnia 29 maja 2019 r. o przystąpieniu do sporządzenia miejscowego planu zagospodarowania przestrzennego przy ul. Kazimierzowskiej w Siedlcach.*

Podstawę prawną niniejszej prognozy oddziaływania na środowisko stanowi Ustawa z dnia 3 października 2008 r. o udostępnianiu informacji o środowisku i jego ochronie, udziale społeczeństwa w ochronie środowiska oraz ocenach oddziaływania na środowisko (Dz. U. 2023 poz. 1094 z późn. zm.). Sporządzenie prognozy oddziaływania na środowisko jest elementem strategicznej oceny oddziaływania na środowisko, której podlegają m. in. miejscowe plany zagospodarowania przestrzennego (art. 46 ww. ustawy). Zakres prognozy określono w art. 51 ust. 2 ww. ustawy.

Organ opracowujący projekt miejscowego planu zagospodarowania przestrzennego wystąpił o uzgodnienie zakresu i stopienia szczegółowości informacji wymaganych w prognozie oddziaływania na środowisko z określonymi w ustawie organami (art. 57 i art. 58 ww. ustawy): z Regionalnym Dyrektorem Ochrony Środowiska w Warszawie oraz Państwowym Powiatowym Inspektorem Sanitarnym w Siedlcach. Pismem z dnia 17 września 2019 r. Regionalny Dyrektor Ochrony Środowiska w Warszawie (znak: WOOŚ.III.411.221.2019.JD) uzgodnił zakres i stopień szczegółowości informacji wymaganych w prognozie oddziaływania na środowisko, ustalając *zakres prognozy oddziaływania na środowisko zgodny z art. 51 ust. 2 ustawy ooś oraz stopień szczegółowości – w prognozie powinien być przedstawiony wpływ realizacji założeń i planowanych przedsięwzięć uwzględnionych w ww. dokumencie na wszystkie formy ochrony przyrody znajdujące się w granicach objętych opracowaniem. Dodatkowo informacje zawarte w prognozie oddziaływania na środowisko powinny być opracowane stosownie do stanu współczesnej wiedzy i metody oceny oraz dostosowanie do zawartości i stopnia szczegółowości projektowanego dokumentu oraz etapu przyjęcia tego dokumentu w procesie opracowania projektów dokumentów powiązanych z tym dokumentem. W prognozie oddziaływania na środowisko, uwzględnia się informacje zawarte w prognozach oddziaływania na środowisko sporządzanych dla innych, przyjętych już dokumentów powiązanych z projektem dokumentu, będącego przedmiotem postępowania (art. 52 ust. 1 i ust. 2 ustawy ooś).* Pismem z dnia 26 sierpnia 2019 r. Państwowy Powiatowy Inspektor Sanitarny w Siedlcach ustalił zakres prognozy oddziaływania na środowisko do projektu miejscowego planu zagospodarowania przestrzennego przy ul. Kazimierzowskiej w Siedlcach, wskazując, iż dokument powinien:

- zawierać informacje o przeznaczeniu analizowanego terenu,
- wskazywać linie rozgraniczające tereny o różnym przeznaczeniu i różnych funkcjach lub różnych zasadach zagospodarowania,
- określać i charakteryzować rodzaj działalności dopuszczonej do realizacji na przedmiotowym terenie, w kontekście przedsięwzięć objętych ustawą ooś
- ocenić wpływ terenów przeznaczonych pod lokalizację przedsięwzięć mogących znacząco oddziaływać na środowisko w stosunku do terenów zlokalizowanych w sąsiedztwie, ze szczególnym uwzględnieniem terenów mieszkaniowych,
- wprowadzić definicję i przykłady usług wprowadzanych na terenach z zabudową mieszkaniową,
- określać, analizować i oceniać:
 - sposób zaopatrzenia w wodę i odprowadzanie ścieków na analizowanym terenie,

- *stan środowiska życia ludzi na obszarze objętym planem oraz w najbliższym sąsiedztwie terenu objętego zakresem planu,*
- *potencjalne zmiany stanu środowiska ludzi po wprowadzeniu planu,*
- *opis przewidywanych znaczących oddziaływań, w tym oddziaływań bezpośrednich, pośrednich, wtórnych, skumulowanych, krótkoterminowych, średnioterminowych i długoterminowych, stałych i chwilowych oraz pozytywnych i negatywnych na zdrowie ludzi,*
- *propozycję rozwiązań mających na celu zapobieganie ww. oddziaływaniom.*

Prognoza oddziaływania na środowisko do projektu miejscowego planu zagospodarowania przestrzennego została dostosowana do zagadnień związanych z oddziaływaniem zapisów powyższego planu m. in. na przyrodę, społeczeństwo i krajobraz. Obszar prognozy zawiera się w granicach sporządzanego projektu miejscowego planu zagospodarowania przestrzennego oraz terenów przyległych, w zasięgu których prognozuje się wpływ ustaleń planu na środowisko.

2. CEL OPRACOWANIA PROGNOZY I METODYKA

Głównym celem prognozy jest ustalenie oraz ocena możliwych zmian w funkcjonowaniu środowiska, powstałych na skutek zagospodarowania terenu analizy, zgodnie z ustaleniami zawartymi w projekcie miejscowego planu zagospodarowania przestrzennego, który powstał w wyniku realizacji *Uchwały Nr IX/90/2019 Rady Miasta Siedlce z dnia 29 maja 2019 r. o przystąpieniu do sporządzenia miejscowego planu zagospodarowania przestrzennego przy ul. Kazimierzowskiej w Siedlcach*. Dodatkowym celem jest umożliwienie udziału społeczeństwa w opracowaniu dokumentów.

Punktem odniesienia do oceny ww. zmian jest:

- projekt miejscowego planu zagospodarowania przestrzennego przy ul. Kazimierzowskiej w Siedlcach, oraz
- stan istniejący środowiska i zagospodarowania terenu, zdiagnozowany i opisany na podstawie analizy materiałów wejściowych.

Ze względu na charakter miejscowego planu zagospodarowania przestrzennego jako zamkniętego zbioru możliwych warunków nowego zagospodarowania terenu, prognoza ograniczona jest do jakościowego rozpoznania i opisanie przewidywanych kierunków zmian w środowisku. Opis ilościowy tych zmian oraz symulacje liczbowe obarczone są znaczną niepewnością, co ogranicza możliwości ich dalszego wykorzystania.

Niniejsza prognoza zawiera szczegółową analizę ustaleń projektu planu, rozumianych jako zapisy w tekście oraz treści rysunku. Prognoza została opracowana dla możliwego najmniej korzystnego dla środowiska scenariusza zagospodarowania terenu wynikającego z ustaleń projektowanego planu. Oznacza to, że ocenie podlegać będą maksymalne ustalone lub dopuszczone planem wielkości i wskaźniki urbanistyczne oraz najmniej korzystne rozwiązania alternatywne. Prognoza zawierać będzie uogólniającą syntezę możliwych zmian w funkcjonowaniu środowiska sporządzoną w oparciu o zasadę analogii środowiskowych (stałości praw przyrody) oraz analizy przestrzenne.

3. MATERIAŁY ŹRÓDŁOWE

Opracowanie wykonane zostało na podstawie analizy szeregu materiałów kartograficznych, planistycznych, inwentaryzacyjnych i studialnych, a w szczególności:

- materiałów kartograficznych i planistycznych: ortofotomapy, studium uwarunkowań i kierunków zagospodarowania przestrzennego miasta Siedlce, planu zagospodarowania przestrzennego województwa;
- materiałów inwentaryzacyjnych oraz innych opracowań - sprawozdań z Państwowego Monitoringu Środowiska, opracowania ekofizjograficznego miasta Siedlce, dokumentacji różnych form ochrony przyrody, ewidencji dóbr kultury i innych materiałów dokumentujących obiekty kulturowe i stanowiska archeologiczne, dokumentacji fotograficznej wykonanej podczas wizji w terenie, Analizy stanu istniejącego sporządzonej na potrzeby sporządzanego miejscowego planu;
- literatury fachowej - Jerzy Kondracki "Geografia regionalna Polski", Wydawnictwo Naukowe PWN, 2011r.,
- materiałów publikowanych dotyczących zagadnień metodycznych ocen oddziaływania na środowisko;
- materiałów publikowanych dotyczących miasta Siedlce i jego regionalnego otoczenia, w tym internetowych wersji tych materiałów;
- prawa powszechnego i miejscowego ochrony środowiska.

4. CHARAKTERYSTYKA PROJEKTU PLANU

4.1. GŁÓWNE CELE PLANU

W celu ustalenia przeznaczenia terenów oraz określenia sposobów ich zagospodarowania rada miasta uchwała miejscowy plan zagospodarowania przestrzennego. Ustalenia miejscowego planu zagospodarowania przestrzennego jako aktu prawa miejscowego kształtują wraz z innymi przepisami sposób wykonywania prawa własności nieruchomości. W przedmiotowym planie, zgodnie z zapisem § 1 ust. 5 projektu uchwały, określa się:

- 1) *przeznaczenie terenów oraz linie rozgraniczające tereny o różnym przeznaczeniu lub różnych zasadach zagospodarowania;*
- 2) *zasady ochrony i kształtowania ładu przestrzennego;*
- 3) *zasady ochrony środowiska, przyrody i krajobrazu;*
- 4) *wymagania wynikające z potrzeb kształtowania przestrzeni publicznych;*
- 5) *zasady kształtowania zabudowy oraz wskaźniki zagospodarowania terenu, maksymalną i minimalną nadziemną intensywność zabudowy, minimalny udział powierzchni biologicznie czynnej, maksymalny udział powierzchni zabudowy, maksymalną wysokość zabudowy, minimalną liczbę i sposób realizacji miejsc do parkowania, w tym miejsc przeznaczonych do parkowania pojazdów zaopatrzonych w kartę parkingową oraz linie zabudowy i gabaryty obiektów;*
- 6) *szczegółowe zasady i warunki scalania i podziału nieruchomości objętych planem miejscowym;*
- 7) *szczególne warunki zagospodarowania terenów oraz ograniczenia w ich użytkowaniu, w tym zakaz zabudowy;*
- 8) *zasady modernizacji, rozbudowy i budowy systemów komunikacji i infrastruktury technicznej;*
- 9) *sposób i termin tymczasowego zagospodarowania, urządzania i użytkowania terenów;*
- 10) *stawki procentowe, na podstawie których ustala się opłatę, o której mowa w art. 36 ust. 4. ustawy z dnia 27 marca 2003 r. o planowaniu i zagospodarowaniu przestrzennym;*
- 11) *sposób usytuowania obiektów budowlanych w stosunku do dróg i innych terenów publicznie dostępnych oraz do granic przyległych nieruchomości, kolorystykę obiektów budowlanych oraz pokrycie dachów;*
- 12) *granice terenów rozmieszczenia inwestycji celu publicznego o znaczeniu lokalnym;*
- 13) *minimalną powierzchnię nowo wydzielonych działek budowlanych.*

Uchwałę o przystąpieniu do sporządzania planu miejscowego przy ul. Kazimierzowskiej w Siedlcach podjęto w celu ustalenia przeznaczeń terenów, rozmieszczenia inwestycji celu publicznego i określenie sposobu zagospodarowania i warunków zabudowy. Przystąpienie do sporządzenia w tym obszarze miejscowego planu poprzedzone jest wnioskami właścicieli nieruchomości, położonych na terenie obecnie obowiązującego Miejscowego planu zagospodarowania przestrzennego terenu budownictwa mieszkaniowo-usługowego „Kazimierzowska” i zmiany planu szczegółowego zagospodarowania przestrzennego budownictwa jednorodzinnego położonego po północnej stronie ul. Ogrodowej w Siedlcach”. Celem sporządzenia nowego planu jest przed wszystkim dostosowanie zapisów planu miejscowego do aktualnych obowiązujących wymogów dla ww. dokumentu planistycznego.

4.2. POWIĄZANIA ANALIZOWANEGO PLANU Z INNYMI DOKUMENTAMI

Projekt miejscowego planu zagospodarowania przy ul. Kazimierzowskiej w Siedlcach wraz z niniejszą prognozą oddziaływania na środowisko powiązane są z następującymi dokumentami:

- Planem Zagospodarowania Przestrzennego Województwa Mazowieckiego przyjętym Uchwałą nr 22/18 Sejmiku Województwa Mazowieckiego z dnia 19 grudnia 2018 r.;
- Programem Ochrony Środowiska Województwa Mazowieckiego do 2030 r. przyjętym Uchwałą 2/23 Sejmiku Województwa Mazowieckiego z dnia 17 stycznia 2023 r.;
- Programem ochrony środowiska dla miasta Siedlce na lata 2021-2030 przyjętym Uchwałą Nr XLIX/476/2022 Rady Miasta Siedlce z dnia 24 lutego 2022 r.;
- Studium uwarunkowań i kierunków zagospodarowania przestrzennego Miasta Siedlce, przyjętym Uchwałą Nr XXXIX/620/2005 Rady Miasta Siedlce z dnia 24 listopada 2005 r., zmienionym: Uchwałą Nr XLIV/632/2009 Rady Miasta Siedlce z dnia 10 lipca 2009 r., Uchwałą Nr XLVII/671/2009 Rady Miasta Siedlce z dnia 30 października 2009 r., Uchwałą Nr XXVI/509/2012 Rady Miasta Siedlce z dnia 28 grudnia 2012 r., Uchwałą Nr XXXVI/658/2013 Rady Miasta Siedlce z dnia 29 listopada 2013 r..

4.2.1. Studium uwarunkowań i kierunków zagospodarowania przestrzennego miasta Siedlce

Przy sporządzaniu miejscowych planów zagospodarowania przestrzennego istotne są ustalenia studium uwarunkowań i kierunków zagospodarowania przestrzennego. Rada Miasta uchwała plan miejscowy po stwierdzeniu, iż nie narusza on ustaleń studium.

Uchwalone Uchwałą Nr XXXIX/620/2005 Rady Miasta Siedlce z dnia 24 listopada 2005 r. Studium uwarunkowań i kierunków zagospodarowania przestrzennego miasta Siedlce (zmienione Uchwałą Nr XLIV/632/2009 z dnia 10 lipca 2009 r. i uchwałą Nr XLVII/671/2009 z dnia 30 października 2009 r., zmienione Uchwałą Nr XXVI/509/2012 z dnia 28 grudnia 2012 r., zmienione Uchwałą Nr XXXVI/658/2013 z dnia 29 listopada 2013 r.), wyróżnia w granicach sporządzanego planu następujące tereny funkcjonalne:

- tereny mieszkaniowo – usługowe, obejmujące przeważającą część obszaru sporządzanego planu,
- większe tereny i koncentracje usług, obejmujące kilkanaście działek w środkowej części obszaru planu.

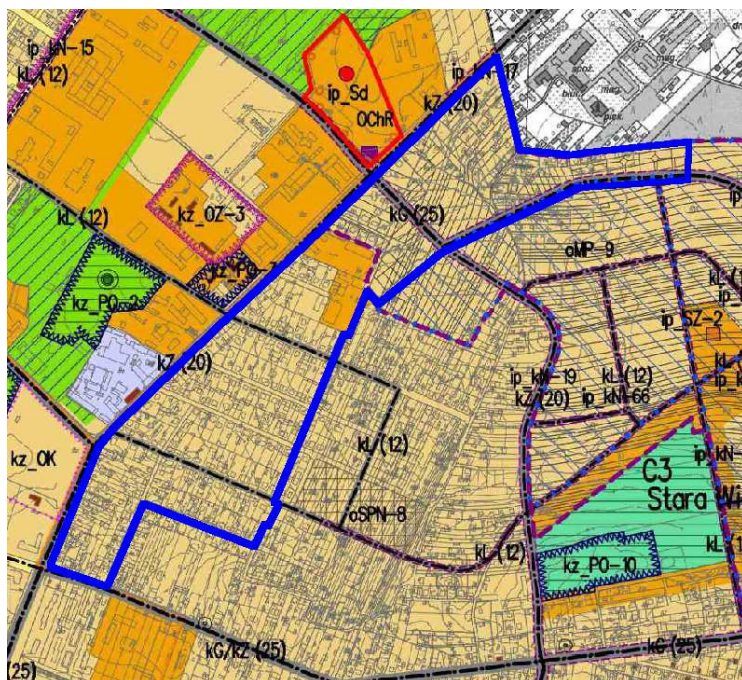
W Studium określono wskaźniki zagospodarowania w odniesieniu do dzielnic miasta. Obszaru sporządzanego planu, zgodnie z ustaleniami Studium, przynależy do strefy C3 - „Stara Wieś”. Jest to teren istniejącej i planowanej zabudowy mieszkaniowo-usługowej oraz rolniczej, gdzie wymagana jest rozbudowa układu ulic i realizacja zorganizowanej zabudowy mieszkaniowej. Koncentracja usług powinna być lokalizowana przy trasach wylotowych i w strefie ochrony sanitarnej cmentarza. Studium wskazuje również budowę nowej szkoły na terenie C3 oraz ochronę ekologicznych funkcji doliny rzeki Helenki.

w granicach strefy C3 - „Stara Wieś” przyjęto następujące założenia:

- wysokość zabudowy:
 - do 2 kondygnacji z trzecią ukrytą w poddaszu – maksymalnie 12 m dla zabudowy jednorodzinnej,
 - do 5 kondygnacji – maksymalnie 18 m dla zabudowy wielorodzinnej,
- intensywność zabudowy:
 - od 0,2 do 0,6 dla zabudowy jednorodzinnej,
 - od 0,4 do 0,8 dla zabudowy wielorodzinnej,
 - minimum 0,5 dla usług.

W zakresie ochrony środowiska, dla obszaru sporządzanego planu objęty w Studium strefą C3, obowiązują następujące wytyczne:

- warunki przyrodnicze nie stwarzają istotnych ograniczeń dla zabudowy,
- preferowana jest jednorodzinna zabudowa mieszkaniowa,
- wymagane są normatywne wielkości stężeń zanieczyszczeń,
- dopuszczalne są poziomy hałasu komunikacyjnego 60/50 dzień/noc,
- wymagana jest eliminacja ruchu pojazdów ciężarowych.



Obszary i obiekty struktury funkcjonalnej miasta:

- tereny mieszkaniowo-usługowe
- większe tereny i koncentracje usług
- granice projektu planu miejscowego

Rys. 4.2-1. Wyrys ze Studium uwarunkowań i kierunków zagospodarowania przestrzennego miasta Siedlce
źródło: Studium miasta Siedlce

Obszar objęty planem, zgodnie z ustaleniami Studium, przeznaczony jest pod zabudowę mieszkaniowo-usługową oraz rolniczą, w centralnej części wyznaczony jest obszar jako „większe tereny i koncentracje usług” (okolice ulicy Bocznej).

Bezpośrednie otoczenie obszaru planu miejscowego od strony wschodniej i południowej stanowią tereny o takim samym przeznaczeniu – istniejącej i planowanej zabudowy mieszkaniowo-usługowej i rolniczej. Od strony zachodniej wzdłuż ulicy Kazimierzowskiej przeważają większe tereny i koncentracje usług oraz tereny produkcyjno-usługowe i techniczne. Dodatkowo wzdłuż tej ulicy Studium wskazuje lokalizację sądu (w tym rejonie znajduje się również istniejąca pod-czyszczalnia wód opadowych).

W zakresie układu drogowego, Studium wskazuje w granicach sporządzanego planu:

- drogi klasy głównej (KG) – ul. Starowiejską (szerokość postulowana 25 m), projektowana wschodnia obwodnica miasta,
- drogę klasy zbiorczej (KZ) – ul. Kazimierzowską (szerokość postulowana 20 m),

- drogi klasy lokalnej (KL) – ul. Ogrodowej (szerokość postulowana 12 m), pozostałych istniejących drogach lokalnych o mniejszym znaczeniu (niewskazanych w Studium).

Na terenie sporządzanego planu miejscowego, Studium nie wskazuje żadnych podstawowych urządzeń infrastruktury technicznej. Jako obszary inwestycji celu publicznego w Studium wskazano na poszerzenie istniejących oraz realizację nowych ulic: ul. Kazimierzowska i ul. Projektowanej klasy głównej.

4.3. ZAWARTOŚĆ PROJEKTU PLANU - CHARAKTERYSTYKA USTALEŃ

TEKST PLANU

Projekt miejscowego planu zagospodarowania przestrzennego przy ul. Kazimierzowskiej w Siedlcach wyznacza następujące rodzaje przeznaczenia terenów:

- 1) *teren zabudowy mieszkaniowej wielorodzinnej, oznaczony na rysunku planu symbolem MW;*
- 2) *teren zabudowy zamieszkania zbiorowego, oznaczony na rysunku planu MZ;*
- 3) *tereny zabudowy mieszkaniowej jednorodzinnej, oznaczone na rysunku planu symbolem MN;*
- 4) *tereny zabudowy mieszkaniowej jednorodzinnej z dopuszczeniem usług, oznaczone na rysunku symbolem MN(U);*
- 5) *tereny usług, oznaczone na rysunku planu symbolem U;*
- 6) *tereny usług z dopuszczeniem zabudowy mieszkaniowej jednorodzinnej, oznaczone na rysunku planu symbolem U(MN);*
- 7) *teren usług zdrowia, oznaczony na rysunku planu symbolem UZ;*
- 8) *teren usług kultu religijnego, oznaczony na rysunku planu symbolem UKK;*
- 9) *tereny dróg publicznych:*
 - a) *ulica główna, oznaczona na rysunku planu symbolem KDG,*
 - b) *ulice zbiorcze, oznaczone na rysunku planu symbolem KDZ,*
 - c) *ulice lokalne, oznaczone na rysunku planu symbolem KDL,*
 - d) *ulice dojazdowe, oznaczone na rysunku planu symbolem KDD.*

Teren zabudowy mieszkaniowej wielorodzinnej MW – Przeznaczenie podstawowe: zabudowa mieszkaniowa wielorodzinna. Przeznaczenie dopuszczalne: dojazdy i parkingi, obiekty i urządzenia infrastruktury technicznej.

Wskaźnik powierzchni zabudowy wynosi maksymalnie 0,5. Wskaźnik nadziemnej intensywności zabudowy: min. minimalnie 0,4, maksymalnie 0,8. Minimalny wskaźnik powierzchni biologicznie czynnej: 25%. Wysokość zabudowy: maksymalnie do 14,0 m, do 4 kondygnacji nadziemnych. Szerokość elewacji frontowej maksymalnie 36,5 m.

Teren zabudowy zamieszkania zbiorowego MZ – Przeznaczenie podstawowe: zabudowa zamieszkania zbiorowego. Przeznaczenie dopuszczalne: dojazdy i parkingi, obiekty i urządzenia infrastruktury techniczne. Wskaźnik powierzchni zabudowy: maksymalnie 0,3. Wskaźnik nadziemnej intensywności zabudowy: minimalnie 0,4, maksymalnie 0,8. Minimalny wskaźnik powierzchni biologicznie czynnej: 30%. Wysokość zabudowy: maksymalnie do 12,0 m, do 3 kondygnacji nadziemnych. Szerokość elewacji frontowej maksymalnie 23,5 m.

Tereny zabudowy mieszkaniowej jednorodzinnej MN – Przeznaczenie podstawowe: zabudowa mieszkaniowa jednorodzinna (forma zabudowy mieszkaniowej jednorodzinnej: budynek mieszkalny jednorodzinny wolnostojący lub bliźniaczy, budynek mieszkalny jednorodzinny wolnostojący lub bliźniaczy, z maksymalnie jednym lokalem użytkowym, dopuszczonym na podstawie przepisów odrębnych i funkcji związanej z zapewnieniem potrzeb ludności – w tym z zakresu administracji, handlu detalicznego, oświaty lub zdrowia, z wykluczeniem gastronomii, dyskotek i klubów nocnych). Przeznaczenie dopuszczalne: dojazdy i parkingi, obiekty i urządzenia infrastruktury technicznej.

Wskaźnik powierzchni zabudowy: maksymalnie 0,4. Wskaźnik nadziemnej intensywności zabudowy: minimalnie 0,2, maksymalnie 0,6. Minimalny wskaźnik powierzchni biologicznie czynnej: 40%. Wysokość zabudowy: maksymalnie do 10 m, do 2 kondygnacji nadziemnych. Szerokość elewacji frontowej: maksymalnie 18 m dla budynków mieszkalnych jednorodzinnych z garażem lub usługami w bryle budynku, maksymalnie 15 m dla budynków mieszkalnych jednorodzinnych bez wbudowanego garażu lub usług.

Tereny zabudowy mieszkaniowej jednorodzinnej z dopuszczeniem usług MN(U) – Przeznaczenie podstawowe: zabudowa mieszkaniowa jednorodzinna (forma zabudowy: budynek mieszkalny jednorodzinny wolnostojący lub bliźniaczy, budynek mieszkalny jednorodzinny wolnostojący lub bliźniaczy, z maksymalnie jednym lokalem użytkowym, dopuszczonym na podstawie przepisów odrębnych i funkcji związanej z zapewnieniem potrzeb ludności – w tym z zakresu administracji, handlu detalicznego, oświaty lub zdrowia, z wykluczeniem dyskotek i klubów nocnych). **Przeznaczenie dopuszczalne:** zabudowa usługowa z zakresu administracji, handlu, gastronomii, oświaty, zdrowia lub inne usługi zapewniające zaspokojenie potrzeb ludności, dojazdy i parkingi, obiekty i urządzenia infrastruktury technicznej (forma zabudowy: obiekty usługowe towarzyszące zabudowie mieszkaniowej). Wskaźnik powierzchni zabudowy: maksymalnie 0,4. Wskaźnik nadziemnej intensywności zabudowy: minimalnie 0,2, maksymalnie 0,6. Minimalny wskaźnik powierzchni biologicznie czynnej: 40%. Wysokość zabudowy: maksymalnie do 12 m, do 3 kondygnacji nadziemnych. Szerokość elewacji frontowej: maksymalnie 18 m dla budynków mieszkalnych jednorodzinnych z garażem lub usługami w bryle budynku, maksymalnie 15 m dla budynków mieszkalnych jednorodzinnych bez wbudowanego garażu lub usług.

Teren usług U – Przeznaczenie podstawowe: zabudowa usługowa. **Przeznaczenie dopuszczalne:** dojazdy i parkingi, obiekty i urządzenia infrastruktury technicznej. Wskaźnik powierzchni zabudowy max. 0,5. Wskaźnik nadziemnej intensywności zabudowy: minimalnie 0,5, maksymalnie 1,0. Minimalny wskaźnik powierzchni biologicznie czynnej: 20%. Wysokość zabudowy max 12 m, do 3 kondygnacji nadziemnych. Szerokość elewacji frontowej: maksymalnie 20 m.

Teren usług z dopuszczeniem zabudowy mieszkaniowej jednorodzinnej U(MN) – Przeznaczenie podstawowe: zabudowa usług. **Przeznaczenie dopuszczalne:** zabudowa mieszkaniowa jednorodzinna (budynek mieszkalny jednorodzinny wolnostojący lub bliźniaczy, towarzyszący zabudowie usługowej; budynek mieszkalny jednorodzinny wolnostojący lub bliźniaczy, towarzyszący zabudowie usługowej, z maksymalnie jednym lokalem użytkowym, dopuszczonym na podstawie przepisów odrębnych; lokale mieszkalne w budynku usługowym, dojazdy i parkingi, obiekty i urządzenia infrastruktury technicznej. Wskaźnik powierzchni zabudowy maksymalnie 0,5. Wskaźnik nadziemnej intensywności zabudowy: minimalnie 0,5, maksymalnie 1,0. Minimalny wskaźnik powierzchni biologicznie czynnej: 20%. Wysokość zabudowy: maksymalnie 12 m, 3 kondygnacja nadziemna. Szerokość elewacji frontowej: maksymalnie 15 m.

Tereny usług zdrowia UZ – Przeznaczenie podstawowe: zabudowa usług zdrowia – usługi związane z opieką zdrowotną. **Przeznaczenie dopuszczalne:** dojazdy i parkingi, obiekty i urządzenia infrastruktury technicznej. Wskaźnik powierzchni zabudowy maksymalnie 0,5. Wskaźnik nadziemnej intensywności zabudowy: minimalnie 0,5, maksymalnie 1,0. Minimalny wskaźnik powierzchni biologicznie czynnej: 40%. Wysokość zabudowy maksymalnie 12 m, do 3 kondygnacji nadziemnych. Szerokość elewacji frontowej: maksymalnie 20 m.

Teren usług kultu religijnego UKK – Przeznaczenie podstawowe: zabudowa usługowa kultu religijnego. **Przeznaczenie dopuszczalne:** zabudowa zamieszkania zbiorowego, zabudowa usługowa inna niż

przeznaczenie podstawowe, dojazdy i parkingi, obiekty i urządzenia infrastruktury technicznej. Zakaz sytuowania stacji paliw, myjni samochodowych, zakładów blacharskich, zakładów lakierniczych. Wskaźnik powierzchni zabudowy maksymalnie 0,3. Wskaźnik nadziemnej intensywności zabudowy: minimalnie 0,5, maksymalnie 0,9. Minimalny wskaźnik powierzchni biologicznie czynnej: 50%. Szerokość elewacji frontowej: maksymalnie 23 m.

Teren drogi publicznej – ulica główna KDG – Przeznaczenie podstawowe: ulica publiczna klasy głównej. Przeznaczenie dopuszczalne: obiekty i urządzenia infrastruktury technicznej.

Tereny dróg publicznych– ulice zbiorcze KDZ – Przeznaczenie podstawowe: ulica publiczna klasy zbiorczej. Przeznaczenie dopuszczalne: obiekty i urządzenia infrastruktury technicznej.

Tereny dróg publicznych – ulice lokalne KDL – Przeznaczenie podstawowe: ulica publiczna klasy lokalnej. Przeznaczenie dopuszczalne: obiekty i urządzenia infrastruktury technicznej.

Tereny dróg publicznych – ulice dojazdowe KDD – Przeznaczenie podstawowe: drogi publiczne klasy dojazdowej. Przeznaczenie dopuszczalne: obiekty i urządzenia infrastruktury technicznej.

Oznaczenie	Szerokość w liniach rozgraniczających	Minimalny wskaźnik powierzchni biologicznie czynnej
1KDG	zmienna: od 19,7 m do 23,2 m, z wyjątkiem rejonów skrzyżowań – zgodnie z rysunkiem planu	2%
1KDZ	zmienna: od 0,0 m do 4,0 m – zgodnie z rysunkiem planu	1%
2KDZ	zmienna: od 17,0 m do 21,9 m, z wyjątkiem rejonów skrzyżowań – zgodnie z rysunkiem planu	2%
1KDL	zmienna: od 14,9 m do 16,4 m, z wyjątkiem rejonów skrzyżowań – zgodnie z rysunkiem planu	2%
2KDL	15,0 m – zgodnie z rysunkiem planu	2%
3KDL	zmienna: od 14,9 m do 15,2 m – zgodnie z rysunkiem planu	2%
4KDL	zmienna: od 10,9 m do 11,9 m – zgodnie z rysunkiem planu	2%
1KDD	zmienna: od 0,0 m do 4,2 m, z wyjątkiem rejonów skrzyżowań – zgodnie z rysunkiem planu	0,1%
2KDD	12,0 m, z wyjątkiem rejonów skrzyżowań – zgodnie z rysunkiem planu	0,1%
3KDD	zmienna: od 10,8 m do 11,8 m, z wyjątkiem rejonów skrzyżowań – zgodnie z rysunkiem planu	0,1%
4KDD	od 15,0 m do 23,4 m, z wyjątkiem rejonów skrzyżowań – zgodnie z rysunkiem planu	0,1%

5KDD	zmienna: od 10,0 m do 15,0 m, z wyjątkiem rejonów skrzyżowań – zgodnie z rysunkiem planu	0,1%
6KDD	zmienna: od 10,2 m do 10,8 m, z wyjątkiem rejonów skrzyżowań – zgodnie z rysunkiem planu	0,1%
7KDD	od 9,6 do 10,1 m, z wyjątkiem rejonów skrzyżowań – zgodnie z rysunkiem planu	0,1%
8KDD	zmienna: od 8,8 m do 12,1 m, z wyjątkiem rejonów skrzyżowań – zgodnie z rysunkiem planu	0,1%
9KDD	zmienna: od 8,0 m do 9,8 m, z wyjątkiem rejonów skrzyżowań – zgodnie z rysunkiem planu	0,1%
10KDD	zmienna: od 7,4 m do 8,4 m, z wyjątkiem rejonów skrzyżowań – zgodnie z rysunkiem planu	0,1%
11KDD	zmienna: od 8,0 m do 8,3 m, z wyjątkiem rejonów skrzyżowań – zgodnie z rysunkiem planu	0,1%
12KDD	zmienna: od 5,0 m do 8,8 m – zgodnie z rysunkiem planu	0,1%
13KDD	zmienna: od 5,0 m do 16,3 m – zgodnie z rysunkiem planu	0,1%
14KDD	zmienna: od 5,0 m do 17,9 m – zgodnie z rysunkiem planu	0,1%
15KDD	zmienna: od 5,1 m do 17,5 m – zgodnie z rysunkiem planu	0,1%

Projekt planu miejscowego ustala następujące zasady ochrony środowiska, przyrody i krajobrazu:

- minimalny udział powierzchni biologicznie czynnej - zgodnie z ustaleniami szczegółowymi dla poszczególnych terenów;
- na całym obszarze planu, znajdującym się w granicach zasięgu Głównego Zbiornika Wód Podziemnych nr 223 – Zbiornika międzymorenowego rzeki górny Liwiec – obowiązują ograniczenia i zakazy związane z ochroną zasobów wód podziemnych, określone w przepisach prawa w zakresie ochrony wód;
- w zakresie ochrony przed hałasem:
 - obowiązek traktowania terenów MW, MZ MN jako „terenów pod zabudowę mieszkaniową” w rozumieniu przepisów prawa w zakresie ochrony środowiska,
 - obowiązek traktowania terenów MN(U) i U(MN) jako „terenów pod zabudowę mieszkaniowo-usługową” w rozumieniu przepisów prawa w zakresie ochrony środowiska,
 - obowiązek traktowania terenu UZ jako „terenu pod budynki związane ze stałym lub czasowym pobytem dzieci i młodzieży” w rozumieniu przepisów prawa w zakresie ochrony środowiska;
- w zakresie ochrony powietrza przed zanieczyszczeniem stosuje się przepisy prawa w zakresie ochrony środowiska;

- zakaz lokalizowania zakładów zaliczonych do zakładów o zwiększonym ryzyku wystąpienia poważnej awarii;
- zakaz lokalizowania zakładów zaliczonych do zakładów o dużym ryzyku wystąpienia poważnej awarii;
- zakaz lokalizowania przedsięwzięć mogących zawsze znacząco oddziaływać na środowisko, z wyjątkiem inwestycji celu publicznego, w tym w zakresie łączności publicznej.

RYSUNEK PLANU

Następujące oznaczenia graficzne na rysunku planu są obowiązującymi jego ustaleniami:

- granice obszaru objętego planem;
- wymiarowane odległości w metrach;
- linie rozgraniczające tereny o różnym przeznaczeniu lub różnych zasadach zagospodarowania;
- obowiązujące linie zabudowy;
- nieprzekraczalne linie zabudowy;
- oznaczenia cyfrowo-literowe rodzajów przeznaczenia terenu.

Pozostałe oznaczenia graficzne, niewymienione powyżej, mają charakter informacyjny.

4.4. CELE OCHRONY ŚRODOWISKA

Uwarunkowania i cele ochrony środowiska na terenie objętym analizą wynikają z ustaleń i zapisów programów ochrony środowiska na szczeblu międzynarodowym i krajowym.

Dokumentem określającym cele ochrony środowiska na terenie miasta Siedlce jest: „Program ochrony środowiska dla miasta Siedlce na lata 2021-2030” przyjęty uchwałą nr XLIX/476/2022 Rady Miasta Siedlce z dnia 24 lutego 2022 r.

Jako nadrzędną zasadę przyjętą w Programie uznaje się zasadę zrównoważonego rozwoju, dzięki której możliwy jest harmonijny rozwój gospodarczy i społeczny z zachowaniem ochrony walorów środowiskowych. Główny cel wyrażono w następującym sformułowaniu:

„Stworzenie warunków dla trwałego rozwoju społeczno-gospodarczego miasta niezagrażającego środowisku naturalnemu.”

Dokument w ramach wyznaczonych obszarów interwencji określił cele i kierunki działań wraz z zadaniami proponowanymi do realizacji. W ten sposób przedstawia strategię ochrony środowiska miasta Siedlce do roku 2023.

OCHRONA KLIMATU I JAKOŚCI POWIETRZA: Poprawa jakości powietrza z uwzględnieniem zmian klimatu:

- Rozbudowa i modernizacja systemu dróg lokalnych i subregionalnych, realizowana poprzez następujące zadania:
 - Budowa i modernizacja układu drogowego,
 - Usprawnienie ruchu drogowego poprzez budowę i modernizację wewnętrznych dróg obwodowych
 - Budowa systemu zarządzania ruchem drogowym,
 - Podejmowanie działań wspierających budowę autostrady A2,
 - Budowa dróg doprowadzających ruch do obszarów zabudowy mieszkaniowej w mieście,
 - Budowa i modernizacja dróg na terenie miasta,

- Zwiększenie liczby miejsc parkingowych w mieście,
- Stworzenie spójnego systemu ścieżek rowerowych,
- Rozwój i integracja różnych form transportu publicznego, realizowana poprzez następujące zadania:
 - Utrzymanie multimedialnego centrum przesiadkowego,
 - Modernizacja przystanków transportu publicznego,
 - Modernizacja taboru autobusowego,
 - Rozwój systemu informacji o transporcie publicznym,
 - Promocja korzystania z transportu publicznego w mieście,
 - Wsparcie modernizacji infrastruktury kolejowej,
- Poprawa jakości powietrza poprzez prace termomodernizacyjne oraz rozwój sieci ciepłowniczej, realizowana poprzez następujące zadania:
 - Termomodernizacja obiektów budowlanych,
 - Rozbudowa centralnych systemów zaopatrywania w energię ciepłą z wykorzystaniem technologii ograniczających emisję zanieczyszczeń – podłączenia nowych odbiorców ciepła sieciowego,
 - Wprowadzanie oszczędnych technologii wytwarzania i magazynowania energii ze źródeł odnawialnych z wykluczeniem jednak sytuowania urządzeń wytwarzających energię pozyskiwaną z energii wiatru,
 - Modernizacja i rozbudowa układu kogeneracyjnego oraz inne działania mające na celu podniesienie sprawności wytwarzania energii cieplnej i elektrycznej oraz poprawę bezpieczeństwa energetycznego miasta,
 - Dostosowanie systemów zarządzania środowiskowego – promocja wdrażania normy ISO 14001
 - Kształtowanie właściwych zachowań społecznych poprzez propagowanie kogeneracji, konieczności oszczędzania energii cieplnej i elektrycznej oraz uświadamianie o szkodliwości spalania paliw niskiej jakości,
 - Dostosowanie kotłów ciepłowni centralnej do wymogów emisyjnych zawartych w dyrektywie IED ,
 - Budowa instalacji wytwarzania chłodu z ciepła,
 - Konwersja kotłów typu WR25 nr K4 i K5 zainstalowanych w Ciepłowni Centralnej w Siedlcach na kotły opalane gazem,
 - Budowa punktu redukcyjnego wraz z wewnętrzną instalacją gazową,
 - Budowa stacji kompresów gazu,
 - Modernizacja instalacji oczyszczania spalin dla kotła węglowego,
 - Modernizacja kotła WR 25,

ZAGROŻENIE HAŁASEM: Poprawa klimatu akustycznego

- Poprawa standardów klimatu akustycznego:
 - Rozwój i integracja różnych form transportu publicznego,
 - Rozwój transportu rowerowego,
 - Usprawnienie ruchu drogowego poprzez rozbudowę i modernizację dróg wewnętrznych,

POLA ELEKTROMAGNETYCZNE: Ochrona przed polami elektroenergetycznymi

- Ograniczenie negatywnego oddziaływania pól elektromagnetycznych na ludzi i środowisko:
 - Kontynuacja monitoringu poziomu pól elektromagnetycznych,
 - Wprowadzenie do planu zagospodarowania przestrzennego,

- Prowadzenie i aktualizacja rejestru zgłoszeń źródeł wytwarzających pola elektromagnetyczne,

GOSPODAROWANIE WODAMI: Ochrona zasobów wód powierzchniowych i podziemnych:

- Zaspokojenie potrzeb mieszkańców w zakresie dostarczania odpowiedniej jakości i ilości wody pitnej:
 - Modernizacja ujęć, budowa i rozbudowa sieci wodociągowych,
 - Ochrona i monitoring ujęć wód pitnych,
- Ograniczenie zużycia wody oraz ochrona zasobów wód podziemnych:
 - Ograniczenie ilości zużywanej wody poprzez zamykanie obiektów wody oraz recykulację wody w zakładach przemysłowych,
 - Budowa i rozwój lokalnych systemów błękitno-zielonej infrastruktury służącej przechwytywaniu nadmiaru wód opadowych (z jezdni, parkingów ulic i dróg publicznych), ich retencji i zagospodarowania,

GOSPODARKA WODNO-ŚCIEKOWA: Zrównoważone gospodarowanie wodą i racjonalna gospodarka wodno-ściekowa:

- Modernizacja ujęć, budowa i rozbudowa sieci sanitarnych,
- Prowadzenie ewidencji zbiorników bezodpływowych oraz przydomowych oczyszczalni ścieków oraz kontrola szczelności tych zbiorników,
- Budowa i rozbudowa oczyszczalni ścieków,

GLEBY: Racjonalna gospodarka zasobami glebowymi oraz dostawanie do zmian klimatu:

- Rekultywacja i remediacja gleb:
 - Rekultywacja gruntów zdegradowanych i zdewastowanych,
 - Remediacja terenów zanieczyszczonych,

GOSPODARKA ODPADAMI I ZAPOBIEGANIE POWSTAWANIU ODPADÓW: Racjonalna gospodarka odpadami z uwzględnieniem hierarchii sposobów postępowania z odpadami:

- Monitorowanie gospodarki odpadami komunalnymi oraz odpadami zawierającymi azbest:
 - Realizacja zadań z zakresu gospodarki odpadami komunalnymi na terenie miasta,
 - Sukcesywne usuwanie wyrobów zawierających azbest
 - Działania edukacyjne w zakresie zapobiegania powstawaniu odpadów oraz właściwego postępowania z odpadami (w tym odpadami żywności i innymi odpadami ulegającymi biodegradacji)

ZASOBY PRZYRODY: Ochrona i zrównoważone użytkowanie zasobów przyrodniczych a także walorów krajobrazowych:

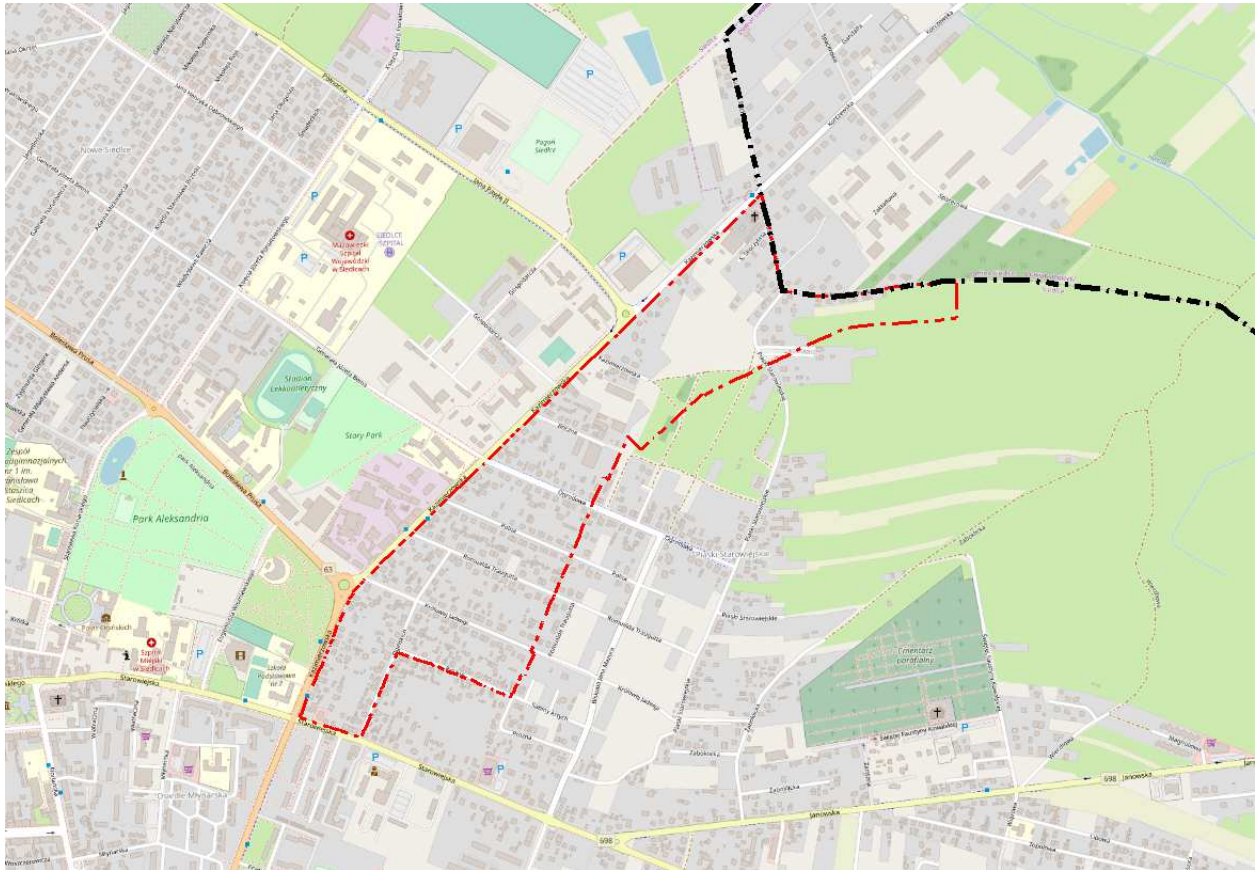
- Ochrona i racjonalne gospodarowanie zasobami przyrodniczymi w mieście:
 - Rewitalizacja terenów zieleni urządzonej,
 - Poprawa zagospodarowania terenów parkowych oraz rekreacyjnych wokół Zalewu nad Muchwą,
 - Ochrona obszarów cennych przyrodniczo,
 - Onwetaryzacje i ekspertyzy dot. zasobów przyrodniczych, w tym prowadzenie i aktualizacja baz danych informacji o zasobach przyrodniczych
 - Utrzymywanie i ustanawianie form ochrony przyrody, w tym konserwacja pomników przyrody
- Ochrona oraz tworzenie zieleni w mieście:
 - Zwiększenie powierzchni zieleni na terenie miasta,
 - Dofinansowanie PSP, badanie przyczyn oraz usuwanie skutków poważnych awarii.

5. AKTUALNY STAN ŚRODOWISKA. CHARAKTERYSTYKA I UWARUNKOWANIA ZAGOSPODAROWANIA PRZESTRZENNEGO

5.1. POŁOŻENIE OBSZARU OBJĘTEGO OPRACOWANIEM

Obszar sporządzanego planu położony jest we wschodniej części miasta i obejmuje obszar o powierzchni 37,75 ha. Od zachodu ograniczony jest ul. Kazimierzowską. Od północy granica porusza się z granicami miasta Siedlec. Od wschodu granicę wyznacza ulica Ogińskich do południowej granicy ulicy Próżnej, następnie przebiega po zachodniej granicy działki 92 obręb 62 i w kierunku północnym po wschodniej granicy działek: 68, 77, 159, 100/2, 101, 160, 127/2, 127/1, 128, 161, 153, 154, 162 obręb 61, 65/3, 65/1 obręb 58, dalej po wschodniej granicy działki 54/6 obręb 58 do momentu przecięcia działki 48/38 obręb 58 (na wysokości około 11 metrów na południe od granicy tej działki), następnie po południowej granicy działek wyznaczający pas drogowy do wschodniej granicy działki 6/27 obręb 59, skąd w kierunku północnym przechodzi po granicy działek: 6/26, 5/25, 4/28 obręb 59 i łączy się z granicą północną przecinając działkę 3/8 obręb 59 pod kątem prostym. Od południa granica biegnie wzdłuż ul. Starowiejskiej oraz południową granicą działki nr ewid. 158 obręb 61.

Bezpośrednie otoczenie obszaru sporządzanego planu od strony zachodniej i południowej stanowią tereny zabudowy mieszkaniowej jednorodzinnej, skupione przede wszystkim w rejonie istniejących ulic. Na zachód od ul. Kazimierzowskiej zlokalizowany jest m.in. Szkoła Podstawowa nr 7, Wojewódzki Urząd Ochrony Zabytków w Warszawie, Delegatura w Siedlcach, Internat Zespołu Szkół Ponadgimnazjalnych nr 4, Sąd Rejonowy w Siedlcach, Sąd Okręgowy, Ośrodek migracyjny ksiąg wieczystych. Przy ul. Bolesława Prusa znajduje się park miejski Aleksandria oraz Stary Park wraz z stadionem lekkoatletycznym. W pobliżu obszaru planu miejscowego, przy ul. Starowiejskiej znajduje się Komenda Miejska Policji w Siedlcach. Ponadto wzdłuż ul. Kazimierzowskiej i Starowiejskiej rozwinęły się działalności usługowe o zróżnicowanym profilu: sklepy, myjnie i warsztaty samochodowe, gabinet weterynaryjny. Przy ul. Kazimierzowskiej między ul. Bolesława Prusa a domem studenckim przy ul. Generała Józefa Bema funkcjonuje Okręgowa Spółdzielnia Mleczarska. W odległości około 450-500 m na wschód znajduje się cmentarz parafialny. Z kolei w odległości 500 m na wschód, przy ul. Księcia Józefa poniatowskiego zlokalizowany jest Mazowiecki Szpital Wojewódzki w Siedlcach. Od wschodniej strony sąsiaduje z terenami rolnymi. Południowa część planu miejscowego przylega do drogi krajowej nr 63 odcinek ul. Bolesława Prusa i ul. Kazimierzowskiej.



Rys. 5.1-1. Położenie obszaru sporządzanego planu miejscowego (źródło: Geoportal Miasta Siedlce)

5.2. UŻYTKOWANIE I POKRYCIE TERENU

Obszar objęty planem miejscowym ma dość jednolity charakter. W znacznym stopniu jest już zagospodarowany. Przeważa zabudowa mieszkaniowa jednorodzinna, głównie w formie wolnostojącej.

Południowa część terenu charakteryzuje się gęstszą zabudową oraz spójną strukturą o uporządkowanej sieci dróg osiedlowych. Północna część obszaru plan miejscowego posiada słabiej wykształconą tkankę zabudowy. Wzdłuż ul. Kazimierzowskiej i Starowiejskiej zlokalizowane są drobne obiekty usługowe o różnorodnym profilu związanym z obsługą mieszkańców, głównie o funkcji handlowej. Przy ul. Bocznej w ostatnich latach powstały cztery budynki mieszkalne wielorodzinne. Zabudowie mieszkaniowej towarzyszą tu często wolnostojące budynki garażowe i gospodarcze, niekiedy przekształcone w obiekty usługowe. Sporadycznie pojawia się też samodzielna zabudowa usługowa, np. żłobki, sklepy, obiekty gastronomiczne. Przy ul. Kazimierzowskiej znajduje się teren należący do Komendy Wojewódzkiej w Radomiu, gdzie zlokalizowane są obiekty magazynowe i pawilony. Na rogu ul. Kazimierzowskiej i ul. Kubusia Puchatka zlokalizowany jest Kościół Rzymskokatolicki Pw. Św. Maksymiliana Marii Kolbego.

5.3. WARUNKI GEOLOGICZNE I GRUNTOWO-WODNE

Teren w granicach sporządzanego miejscowego planu zagospodarowania przestrzennego położony jest we wschodniej części miasta w obrębie obszarów w części niezurbanizowanych. W części zainwestowanej dominuje zabudowa jednorodzinna. Zabudowa usługowa koncentruje się wzdłuż ul. Kazimierzowskiej. W rejonie objętym planem miejscowym brak jest istniejących lub planowanych obszarów ważnych przyrodniczo.

Geomorfologicznie teren położony jest na fragmencie Wysoczyzny Siedleckiej o niedużym stopniu nachylenia w kierunku południowo - wschodnim.

Obszar planu położony jest w granicach Wysoczyzny Siedleckiej, na jej płaskiej zdenudowanej powierzchni równiny morenowej. W zachodniej i południowej części terenu występują gliny zwałowe twardoplastyczne o miąższości większej niż 3m, lokalnie przewarstwione piaskami gliniastymi, natomiast wschodnia i północna część terenu to piaski gliniaste i utwory akumulacji lodowcowej na glinach zwałowych. Zwierciadło wody gruntowej występuje na głębokości około 1–4 m. Słabe warunki infiltracji, utrudnione warunki geotechniczne determinowane głębokością występowania wody gruntowej. Warunki budowlane są dobre, za wyjątkiem małego fragmentu południowo – zachodniego obszaru planu, gdzie występują piaski z utworami organicznymi, a poziom wód gruntowych znajduje się nie głębiej niż 1m pod powierzchnią terenu.

5.4. SUROWCE MINERALNE

Na obszarze objętym projektem miejscowego planu zagospodarowania przestrzennego zgodnie z analizą niniejszego opracowania nie występują złoża surowców mineralnych.

5.5. WARUNKI KLIMATYCZNE

Według podziału Polski na dzielnice rolniczo - klimatyczne R. Gumińskiego, Siedlce położone są w klimatycznej Dzielnicy Środkowej, obejmującej wschodnią część Niziny Wielkopolskiej oraz Nizinę Mazowiecką. Jest to obszar o najmniejszym w Polsce opadzie rocznym (poniżej 550mm).

Liczba dni mroźnych wynosi od 30 do 50 w roku, a dni z przymrozkami od 100 do 110, czas trwania pokrywy śnieżnej od 38 do 60 dni w roku. Częstość opadu gradowego jest mała. Częstość silnych wiatrów zmniejsza się od zachodu ku wschodowi. Okres wegetacyjny trwa 200-220 dni.

Liczbowa charakterystykę warunków klimatycznych wg danych Instytutu Meteorologii i Gospodarki Wodnej podaje poniższe zestawienie:

- Średnia roczna temperatura – 6,9 - 7,1°C
- Średnia temperatura miesiąca najcieplejszego, lipca – 17,6 - 18°C
- Średnia temperatura miesiąca najchłodniejszego, lutego – 4,1 – 4,8°C
- Średnia suma opadu rocznego – 560 – 623 mm
- Liczba dni z pokrywą śnieżną - 40-45
- Średnia roczna wilgotność powietrza – 69%
- Średnia prędkość wiatru – 3,0m/s.

W mieście najczęściej notowane są wiatry z kierunku zachodniego (17,7%). Najrzadziej są wiatry z sektora północno - wschodniego.

5.6. GLEBY

Na obszarze objętym analizą zdecydowanie przeważają tereny zabudowane. Pola odłogowe z wkraczającą na nie roślinnością synantropijną znajdują się głównie w północno-wschodniej części objętej planem. Przeważają gleby IV klasy bonitacyjnej.

5.7. WODY POWIERZCHNIOWE

W obszarze opracowania naturalne wody powierzchniowe nie występują. Brak jest także sztucznych zbiorników wodnych (stawów). Cały teren znajduje się w zlewni rzeki Helenki, dopływie Liwca, która

znajduje się w odległości ok. 470 m od wschodniej granicy przedmiotowego terenu. Sieć rzeczna nie występuje na obszarze sporządzanego planu.

5.8. WODY PODZIEMNE

Wody podziemne Siedlec związane są z utworami czwartorzędowymi i trzeciorzędowymi. Ze względów eksploatacyjnych największe znaczenie posiada poziom czwartorzędowy.

Wody piętra czwartorzędowego zalegają w utworach wodnolodowcowych pod przykryciem różnej miąższości glin zwałowych. Jest to fragment udokumentowanego GZWP wód czwartorzędowych nr 223 (zbiornik morenowy rz. Górny Liwiec). Jest to zbiornik porowy o warstwie wodonośnej w utworach czwartorzędowych o średniej głębokości ujęć ok. 80m. Główne poziomy użytkowe podzielone są na dwie warstwy wodonośne. Pierwszy poziom występuje pod gliną na głębokości 10-20m i jest pod ciśnieniem. Drugą warstwę wodonośną stanowią piaski z domieszką żwirów, na głębokości 50-60m. Wody trzeciorzędowe leżą w obszarze wysokiej ochrony (OWO), nieudokumentowanego głównego zbiornika wód podziemnych (GZWP) nr 215 o nazwie Subniecka Warszawska. Jest to zbiornik porowy wód trzeciorzędowych.

Obserwacje stanu wód podziemnych realizowane są przez Państwowy Instytut Geologiczny w ramach monitoringu diagnostycznego, operacyjnego oraz badawczego Jednolitych Wód Podziemnych (JCWPd). Poniżej, w tabeli przedstawiono ogólną charakterystykę JCWPd nr 55:

Kod euro - pejski	Na- zwa JCW Pd	Region wodny	Obszar dorzecza	RZGW	Pow. km ²	Ocena stanu ilościowego	Ocena stanu chemicznego	Ocena stanu ogólnego	Ocena ryzyka niespełnienia celów środowiskowych
PLGW 200055	55	Region wodny Środkowej Wisły	Obszar dorzecza Wisły	RZWG War - szawa	9395, 7	dobry	dobry	dobry	niezagrożona

W ramach monitoringu jakości śródlądowych wód podziemnych przeprowadzono badania dotyczące jakości wód podziemnych. Najbliżej leżące, w powiecie siedleckim punkty badawcze sieci krajowej PIG w 2016 roku to:

Nr Monbada	Położenie	JCWPd	Stratygrafia	Charakter zwierciadła	Głębokość do stropu wody wolnostojącej	Klasa wód w roku*
824	Powiat siedlecki, Łysów	55	Q	napięte	11,40 m	III

Klasa jakości wód I-V (I – bardzo dobrej jakości, II – dobrej jakości, III – zadowalającej jakości, IV – niezadawalającej jakości, V – złej jakości)

5.9. SZATA ROŚLINNA I ŚWIAT ZWIERZĘCY

Na terenie objętym analizą przeważa roślinność niska i tereny pozbawione roślinności. W obrębie analizowanego obszaru brak jest pomników przyrody.

Zieleń występująca na analizowanym terenie jest uboga. Przeważają nieużytki niskie lub nieużytki w formie zarośli i zadrzewień. Na terenach otwartych, niezagospodarowanych występują głównie klony jesionolistne (*Acer negundo*) i sosny pospolite (*Pinus sylvestris*). Na prywatnych nieruchomościach występuje roślinność charakterystyczna dla przydomowych ogródków w tym rejonie. Przeważają takie gatunki jak: świerk (*Picea sp.*), jodła (*Abies sp.*), topola (*Populus sp.*), klon jesionolistny (*Acer negundo*), akacja (*Robinia pseudoacacia*), brzozy (*Betula*), młode dęby szypułkowe (*Quercus robur*), wierzba (*Salix sp.*), lilak (*Syringa L.*), jarzab pospolity (*Sorbus aucuparia L.*), sumka octowiec (*Rhus typhina*) oraz drzewa owocowe: wiśnia (*Prunus*), czereśnia (*Prunus*), orzech włoski (*Juglans regia L.*). Przeważnie są to egzemplarze zaledwie kilkunastoletnie, rzadziej starsze.

Ze względu na silnie przekształcony antropogenicznie krajobraz fauna występująca na obszarze jest mało liczna. Spotkać można głównie ptaki charakterystyczne dla miast jak: kruki, wróble, gołębie. Migracja dużych ssaków na tereny objęte planem nie występuje lub występuje bardzo rzadko, ze względu na położenie obszaru wewnątrz struktury miejskiej.

5.10. OBIEKTY I OBSZARY OBJĘTE OCHRONĄ NA MOCY USTAWY O OCHRONIE PRZYRODY

W granicach terenu objętego analizą, brak jest obiektów i obszarów objętych ochroną na mocy Ustawy o ochronie przyrody.

Najbliższej położone obszary podlegające ochronie to Stawy Siedleckie objęte różnymi formami ochrony. Są to: Rezerwat Stawy Siedleckie – Rozporządzenie Nr 57 Wojewody Mazowieckiego z dnia 24.10.2008 r. (Dz.U. Woj. Maz. Nr 194; poz. 7018). Rezerwat faunistyczny o powierzchni 242,3 ha obejmuje stawy rybne przylegające bezpośrednio do północnych granic miasta. Celem jego utworzenia jest zachowanie cennego biotopu lęgowego, żerowisk i miejsc odpoczynku cennych gatunków ptaków oraz rzadkich gatunków roślin chronionych i bezkręgowców. Rezerwat posiada otulinę w części znajdującą się w granicach miasta, dochodzącą do ul. Kazimierzowskiej, wzdłuż której została wyznaczona zachodnia granica planu miejscowego. Od 2016 r. obowiązuje Zarządzenie Regionalnego Dyrektora Ochrony Środowiska z Warszawy z dnia 2 sierpnia 2016 r. w sprawie ustanowienia planu ochrony dla rezerwatu przyrody Stawy Siedleckie, zgodnie z którym w celu ochrony rezerwatu zostały ustalone strefy. W bezpośrednim sąsiedztwie obszaru planu miejscowego (po zachodniej stronie ul. Kazimierzowskiej) wskazane zostały następujące strefy na terenie otuliny w obrębie, których obowiązują następujące wytyczne:

- w strefie A:
 - należy zachować rolniczy sposób użytkowania gruntu,
 - należy zachować teren wolny od zabudowy innej niż związanej z rozbudową istniejących siedlisk, obiektami służącymi gospodarstwu rybackiemu i wędkarstwu, obiektami i urządzeniami infrastruktury technicznej inwestycji liniowych celu publicznego,
 - należy zachować teren wyłączony z możliwości wykonywania prac ziemnych trwale zmieniających rzeźbę terenu,
 - należy pozostawić zbiorniki wodne oraz obszary wodno-błotne,
 - należy zachować teren wyłączony z możliwości zakładania ogródków działkowych,
 - należy zachować stosunki wodne na poziomie nieprzyczyniającym się do ich zmiany w sposób mogący negatywnie wpływać na rezerwat,
 - należy pozostawić zadrzewienia śródpolne, drzewa rosnące nad ciekami oraz obszary leśne,
- w strefie C:

- należy zachować w przypadku budowy obiektów innych niż obiekty i urządzenia infrastruktury technicznej inwestycji liniowych celu publicznego, minimalną powierzchnię biologicznie czynną 40% - w stosunku do zabudowy zagrodowej oraz 60% w stosunku do zabudowy mieszkaniowo- usługowej,
- należy umożliwić przemieszczanie się drobnej faunie zachowując minimum 80% ażurowości ogrodzeń,
- należy zachować stosunki wodne na poziomie nieprzyczyniającym się do ich zmiany w sposób mogący negatywnie wpływać na rezerwat,
- w strefie G:
 - należy zachować stosunki wodne na poziomie nieprzyczyniającym się do ich zmiany w sposób mogący negatywnie wpływać na rezerwat,
 - należy umożliwić przemieszczanie się drobnej faunie wykluczając możliwość stosowania innych ogrodzeń niż ażurowych,
- w strefie K:
 - należy zachować stosunki wodne na poziomie nieprzyczyniającym się do ich zmiany w sposób mogący negatywnie wpływać na rezerwat,
 - należy, w stosunku do budowy obiektów innych niż obiekty i urządzenia infrastruktury technicznej inwestycji liniowych celu publicznego, zachować minimum 40 % powierzchni biologicznie czynnej,
 - należy umożliwić przemieszczanie się drobnej faunie zachowując minimum 80% ażurowości ogrodzeń.

Ostoja Nadliwiecka PLH140032 – obszar Natura 2000 mający znaczenie dla Wspólnoty zatwierdzony Decyzją Komisji z dnia 3.12.2014 r. w sprawie przyjęcia na mocy dyrektywy Rady 92/43/EEC, ósmego zaktualizowanego wykazu terenów mających znaczenie dla Wspólnoty składających się na kontynentalny region biogeograficzny (Dz.U.UE L z dnia 23.01.2015r.). Obszar o powierzchni 13622,7 ha obejmuje dolinę rzeki. Jest to najcenniejszy pod względem przyrodniczym, obok doliny Bugu obszar we wschodniej części województwa mazowieckiego. Dla Ostoi ustanowiono plan zadań ochronnych (Zarządzenie nr 14 Regionalnego Dyrektora Ochrony Środowiska w Warszawie z dnia 31.03. 2014 r. zmienione zarządzeniem z 2014 r. i 2016 r.)

Dolina Liwca PLB140002 – obszar Natura 2000 specjalnej ochrony ptaków (Rozporządzenie Ministra Środowiska z dnia 12 stycznia 2011r. w sprawie obszarów specjalnej ochrony ptaków – Dz.U. 2011.25.133; zm. Dz.U. 2011.67.368); obszar o powierzchni 27431,5 ha obejmuje dolinę rzeki Liwiec, od źródeł do ujścia rzeki do Bugu. Niektóre odcinki rzeki mają charakter naturalny, niektóre są uregulowane. W dolinie generalnie przeważają łąki i pastwiska, na fragmentach występują łągi olchowe i olchowo - jesionowe oraz niewielkie kompleksy leśne na siedliskach borowych. W obrębie obszaru znajdują się dwa kompleksy stawów rybnych (48 ha i 70 ha) oraz trzeci kompleks w Mordach. Obszar stanowi ostoję ptasią o randze europejskiej E50. Występuje tu co najmniej 20 gatunków ptaków z Załącznika I Dyrektywy Ptasiej, 5 gatunków z Polskiej Czerwonej Księgi (PCK).

Podstawowymi zagrożeniami dla obu obszarów Natura 2000 są:

- Rozwój zabudowy jednorodzinnej i letniskowej, co wiąże się ze zwiększeniem antropopresji, dewastacją strefy brzegowej rzeki i starorzeczy, ograniczeniem dostępności siedlisk lub ich utratą, wycinką fragmentów lasów łęgowych
- Wzrost penetracji doliny przez turystów

- Zmiany w systemie hydrologicznym w obrębie doliny rzeki powodujące obniżenie się poziomu wód gruntowych, osuszenie terenów podmokłych
- Zanieczyszczenie wód powierzchniowych
- Zmiana sposobu uprawy, w tym zaniechanie koszenia lub jego intensyfikację, a także zmianę siedlisk łąkowych na grunty orne, co wiąże się z intensyfikacją zabiegów agrotechnicznych

Dodatkowo dla obszaru Ostoja Nadliwiecka PLH 140032 niebezpieczeństwo stanowi też zmiana składu gatunkowego, ewolucja biocenozy i wprowadzenie obcych gatunków. Jako potencjalne zagrożenie wskazano lokalizację w obrębie obszaru dróg utwardzonych, autostrad co może wiązać się ze wpływem substancji ropopochodnych w wyniku katastrof drogowych.

Dla obszaru Dolina Liwca PLB 140002 niebezpieczeństwo dla gatunków chronionych stanowi też m.in. lokalizowanie farm wiatrowych w obszarze lub bezpośrednim sąsiedztwie czy wymiany pokryć dachowych (niszczenie gniazd). Dwa zagrożenia wiążą się konkretnie z rejonem Stawów Siedleckich:

- Wykonywanie lotów nad miejscami żerowania i odpoczynku ptaków migrujących, a także lęgówiskami ptaków wodno - błotnych prowadzi do płoszenia, ograniczenia dostępności siedlisk, a w skrajnym wypadku do porzucenia lęgów
- Brak napełnienia wodą stawów hodowlanych w Siedlcach oraz intensyfikacja gospodarki stawowej połączonej z pogłębianiem stawów, niszczeniem roślinności wynurzonej i likwidacja wysp na stawach hodowlanych.

Obszary te znajdują się w odległości ok. 3 km od terenu objętego planem w kierunku północnym. Położone są w odmiennych jednostkach przyrodniczych bez związków funkcjonalnych z analizowanym terenem.

5.11. ŚRODOWISKO KULTUROWE ORAZ OBIEKTY I OBSZARY OBJĘTE OCHRONĄ NA MOCY USTAWY O OCHRONIE ZABYTKÓW I OPIECE NAD ZABYTKAMI

W granicach obszaru objętego sporządzeniem planu miejscowego brak jest obszarów i obiektów wpisanych do rejestru i ewidencji zabytków, gminnej ewidencji zabytków oraz stanowiących dobro kultury współczesnej.

5.12. ZANIECZYSZCZENIE POWIETRZA

Według *Rocznej Oceny Jakości Powietrza w województwie mazowieckim. Raport za rok 2018* wykonanej przez Główny Inspektorat Ochrony Środowiska, miasto Siedlce wraz z całą strefą mazowiecką zostało zakwalifikowane ze względu na większość badanych zanieczyszczeń do klasy A (stężenia zanieczyszczeń na terenie strefy nie przekraczają poziomów dopuszczalnych i poziomów docelowych). Jedynie ze względu na : PM 10, PM 2,5, benzo(a)piren oraz ozon (max. 8-h) strefa mazowiecka została zakwalifikowana do klasy C (stężenia zanieczyszczeń na terenie strefy przekraczają poziomy dopuszczalne i poziomy docelowe). W obrębie miasta Siedlce określono obszary przekroczeń ze względu na : poziom dopuszczalny średniodobowy pyłu zawieszonego PM10, poziom dopuszczalny średniorocznego pyłu zawieszonego PM2,5 II faza, poziomu docelowego średniorocznego benzo(a)pirenu. Podstawową przyczyną przekroczeń jest emisja związana z indywidualnym ogrzewaniem budynków i napływem zanieczyszczeń spoza granic strefy. W 2020 roku Sejmik Województwa Mazowieckiego podjął uchwałę Nr 115/20 z dnia 8.09.2020 r w sprawie programu ochrony powietrza dla stref w województwie mazowieckim, w których zostały przekroczone poziomy dopuszczalne i docelowe substancji w powietrzu.

W przypadku stref dla których uchwalono program, a standardy jakości powietrza są w dalszym ciągu przekraczane – zarząd województwa jest zobowiązany opracować projekt aktualizacji programu w terminie 3 lat od dnia wejścia w życie uchwały sejmiku województwa, określając w nim działania ochronne dla grup ludności wrażliwych na przekroczenie, obejmujących w szczególności osoby starsze i dzieci.

Od 2012 roku w Siedlcach znajduje się automatyczna stacja monitoringu zanieczyszczeń powietrza zlokalizowana przy ul. Konarskiego 11 (typ stacji – miejski/tło) W stacji wykonywane są automatyczne pomiary SO₂, NO/NO₂/NO_x, CO, pyłu PM_{2,5}, PM₁₀ oraz O₃ wraz z równoległymi pomiarami meteorologicznymi. Na stacji wykonuje się też pomiary manualne pyłu PM₁₀ wraz z oznaczeniem metali ciężkich oraz benzo(a)pirenu.

Obecnie obowiązuje Plan Gospodarki Niskoemisyjnej dla Miasta Siedlce do 2025 z perspektywą do 2030 roku, przyjęty Uchwałą Nr LXVIII/647/2023 Rady Miasta Siedlce z dnia 27 kwietnia 2023 r. Działania długoterminowe zawarte w planach dotyczą prowadzenia odpowiedniej polityki lokalnej, w tym:

- podejmowanie działań promocyjnych i informacyjnych dla mieszkańców i przedsiębiorców,
- dostosowanie istniejących dokumentów strategicznych i planistycznych do zapisów niniejszego dokumentu,
- przyjmowanie nowych dokumentów planistycznych, których zapisy będą uwzględniały cele niniejszego dokumentu,
- uwzględnienie zagadnień ochrony klimatu i gospodarki niskoemisyjnej w wewnętrznych procedurach i instrukcjach Urzędu Miasta Siedlec.

W Strategii adaptacji do zmian klimatu miasta Siedlce do roku 2025 z perspektywą do 2030 wskazane zostały następujące cele realizacyjne:

- Rozwijanie błękitno-zielonej infrastruktury (zazielenianie, rewitalizacja, wzmacnianie usług ekosystemowych) dla stabilizacji warunków termicznych i ograniczenia podtopień.
- Edukacja społeczna: promowanie postaw proekologicznych i współodpowiedzialności za jakość życia i bezpieczeństwo w zmieniających się warunkach klimatycznych
- Zabezpieczenie infrastruktury technicznej przed ryzykiem związanym ze zmianami klimatu
- Wsparcie dla rozwoju lokalnych usług i produktów oraz gospodarowania przestrzenią miejską z uwzględnieniem potrzeb adaptacji do zmian klimatu
- Wzrost efektywności energetycznej i ograniczenie niskiej emisji w mieście.

Analizowany teren ze względu na swoje położenie w bezpośrednim sąsiedztwie uciążliwych tras: ul. Kazimierzowskiej i ul. Starowiejskiej, narażony jest na uciążliwość związaną z zanieczyszczeniem powietrza. Przez północną część obszaru planu miejscowego w kierunku wschód-zachód planowana jest droga główna – wschodnia wewnętrzna obwodnica miasta o znaczeniu ponadlokalnym, która w przyszłości przejmie ruch tranzytowy miasta na tym kierunku, co przyczyni się do wzrostu uciążliwości związanej z zanieczyszczeniem powietrza.

5.13. KLIMAT AKUSTYCZNY I HAŁAS

Głównym znaczącym źródłem hałasu na terenie objętym planem jest hałas drogowy, zwłaszcza z ul. Kazimierzowskiej i ul. Starowiejskiej.

Pomiary hałasu komunikacyjnego były wykonywane przez WIOŚ od 2001 roku. Wykonywano je w wybranych punktach Siedlec w celu określenia wskaźników krótkookresowych (dobowych) mających zastosowanie do ustalania i kontroli warunków korzystania ze środowiska. Punkty pomiarowe zlokalizowane były przy głównych ulicach: ul. Sokołowskiej, ul. Warszawskiej, u. Prymasa Wyszyńskiego. Stwierdzono przekroczenia dla pory dnia i nocy. W 2016 – 2017 roku nie wykonano żadnych pomiarów.

Uchwała nr 1/20 Sejmiku Województwa Mazowieckiego z dnia 21 stycznia 2020 r. w sprawie określenia programu ochrony środowiska przed hałasem dla terenów poza aglomeracjami, tj. obszarów dróg położonych na terenie miasta Siedlce i Ostrołęka, których eksploatacja może powodować negatywne oddziaływanie akustyczne wskazana została ul. Kazimierzowska: DP3617W - odcinek od skrzyżowania z ul. Kubusia Puchatka do skrzyżowania z ul. Bolesława Prusa oraz DK 63- do skrzy-

żowania od ul. Bolesława Prusa do skrzyżowania z ul. Starowiejską, a także ul. Starowiejska – DP3633W – odcinek od skrzyżowania z ul. Kazimierzowską do skrzyżowania z ul. Tadeusza Kościuszki, jako drogi o natężeniu ruchu powyżej 3 mln pojazdów rocznie, które generują hałas stanowiący zagrożenia dla terenów sąsiadujących. Z pomiarów wynika, że północny odcinek ul. Kazimierzowski ma najmniej przekroczone dopuszczalne wartości poziomu hałasu L_{DWN} i L_N . Jednocześnie w tej części obszaru planu miejscowego znajduje się znacznie mniej obiektów chronionych prawnie przed uciążliwościami akustycznymi. Największą uciążliwość generuje ruch samochodowy ul. Kazimierzowskiej na odcinku w południowej części planu tj. od ul. Bolesława Prusa do ul. Starowiejską. Jako jedno z działań niezbędnych do przywrócenia dopuszczalnych poziomów hałasu w środowisku w otoczeniu dróg został wskazane: monitoring hałasu oraz właściwe planowanie przestrzenne. Jako działania naprawcze odnoszące się bezpośrednio do ww. odcinków ul. Kazimierzowskiej i ul. Starowiejskiej jest przede wszystkim wymiana nawierzchni jezdni oraz zastosowanie trwałych środków uspokojenia ruchu.

Dopuszczalne poziomy hałasu w środowisku określa Rozporządzenie Ministra Środowiska z dnia 14 czerwca 2007 r. w sprawie dopuszczalnych poziomów hałasu w środowisku (tekst jednolity Dz. U. z 2014 roku, poz. 112). Dla analizowanego terenu mają zastosowanie poziomy dopuszczalne określone w powyższym rozporządzeniu dla następujących kategorii terenów:

Dopuszczalne poziomy hałasu w środowisku:

Lp.	Rodzaj terenu	Dopuszczalny długookresowy średni poziom dźwięku A w dB			
		Drogi lub linie kolejowe		Pozostałe obiekty i działalność będąca źródłem hałasu	
		L_{DWN} przedział czasu odniesienia równy wszystkim dobom w roku	L_N przedział czasu odniesienia równy wszystkim porom nocy	L_{DWN} przedział czasu odniesienia równy wszystkim dobom w roku	L_N przedział czasu odniesienia równy wszystkim porom nocy
1.	a) Tereny zabudowy mieszkaniowej jednorodzinnej	64	59	50	40
2.	a) Tereny zabudowy mieszkaniowej wielorodzinnej i zamieszkania zbiorowego b) Tereny mieszkaniowo - usługowe	68	59	55	45

Zgodnie z art. Art. 114 ust. 1 Ustawy - Prawo ochrony środowiska przy sporządzaniu miejscowego planu zagospodarowania przestrzennego, różnicując tereny o różnych funkcjach lub różnych zasadach zagospodarowania, wskazuje się, które z nich należą do poszczególnych rodzajów terenów, o których mowa w art. 113 ust. 2 pkt 1.

5.14. POWAŻNE AWARIE PRZEMYSŁOWE

W obszarze objętym planem nie ma obiektów kwalifikujących się do grup: „zakładów o zwiększonym ryzyku” albo „o dużym ryzyku” wystąpienia poważnej awarii przemysłowej.

5.15. INFRASTRUKURA TECHNICZNA

5.15.1. Zaopatrzenie w wodę

Miejskie wodociągi zasilane są z ujęć wody „Sekuła I”, „Sekuła II” i „Ujrzanów” oraz z ujęcia wody „Stok Lacki”. Wydajność ujęć zaspokaja potrzeby całego miasta. Stan techniczno – eksploatacyjny istniejących sieci jest dobry. Obszar planu obsługują przewody wodociągowe występują w liniach rozgraniczających następujących ulic: ul. Kazimierzowska, ul. Starowiejska, ul. Ogrodowa, ul. Ogińskich, ul. Romualda Traugutta, ul. Polna, ul. Boczna, ul. Próżna, ul. Piaski Starowiejskie, ul. Kubusia Puchatka.

Rozwój zagospodarowania analizowanego terenu wymagać będzie budowy nowej i dalszej rozbudowy infrastruktury wodociągowej. Istniejące wodociągi zapewniają pokrycie jedynie obecnych potrzeb użytkowników. Docelowe ich zaspokojenie w wodę na terenie objętym projektem planu odbywać się będzie w 100% z miejskiej sieci wodociągowej.

5.15.2. Odprowadzenie ścieków sanitarnych i wód opadowych

Odprowadzanie ścieków sanitarnych i wód opadowych z terenu objętego projektem planu odbywa się przy pomocy miejskiej sieci kanalizacji rozdzielczej (sanitarnej i deszczowej) do miejskiej centralnej oczyszczalni ścieków, położonej na płn. krańcach miasta przy ul. Zamiejskiej (poza obszarem opracowania).

Obszar planu obsługiwany jest przez przewody kanalizacji sanitarnej w następujących ulicach: ul. Kazimierzowska, ul. Starowiejska, ul. Królowej Jadwigi, ul. Ogrodowa, ul. Ogińskich, ul. Romualda Traugutta, ul. Polna, ul. Boczna, ul. Próżna, ul. Piaski Starowiejskie, ul. Kubusia Puchatka.

Rozwój zagospodarowania terenów powinna poprzedzić rozbudowa sieci kanalizacji rozdzielczej, wykluczająca stosowanie rozwiązań indywidualnych w tym zakresie..

Odprowadzenie wód opadowych i roztopowych z ulic na obszarze objętym projektem planu powinno odbywać się do zbiorników chłonnych lub odprowadzających. Wody opadowe i roztopowe z pozostałych terenów powinny być zagospodarowywane w granicach działek własnych, do gruntu lub na powierzchnię gruntu.

5.15.3. Gazownictwo

Miasto Siedlce zaopatrywane jest w gaz ziemny wysokometanowy o wartości opałowej 35 MJ/m³.

Źródłem zasilania są stacje redukcyjno-pomiarowe I stopnia zasilane z gazociągów wysokiego ciśnienia DN150” „Strzała” o przepustowości 25 tyś. M³/h, „Grabianów” o przepustowości 6,4 m³/h.

Obszar opracowania położony jest w zasięgu istniejącej sieci gazowej, której przewody bieżą w następujących ulicach: ul. Kazimierzowska, ul. Starowiejska, ul. Królowej Jadwigi, ul. Ogrodowa, ul. Ogińskich, ul. Romualda Traugutta, ul. Polna, ul. Boczna, ul. Próżna, ul. Piaski Starowiejskie.

Stan techniczny sieci jest dobry, istnieje możliwość jej rozbudowy. Perspektywicznie, celem zaopatrzenia w gaz nowych inwestycji lokalizowanych na analizowanym terenie, konieczna będzie rozbudowa obecnego układu.

5.15.4. Elektroenergetyka

Obszar opracowania zasilany jest w energię elektryczną ze stacji energetycznej 110/15 kV „Siedlce Terespolska” za pomocą napowietrznej sieci zasilająco - rozdzielczej średniego napięcia 15kV. Przez analizowany obszar przebiegają podziemne sieci elektroenergetyczne SN wzdłuż ulicy Ogrodowej oraz przez działkę nr 52/13 obr. 58, która stanowi drogę dojazdową z ulicy Kazimierzowskiej do nowych zabudowań mieszkaniowych. Dodatkowo poza granicami opracowania znajdują się linie podziemne SN w ciągu ulicy Kazimierzowskiej. elektroenergetyczne NN dostarczające energię elektryczną do indywidualnych odbiorców. Stan techniczny ww. urządzeń jest zadowalający. Układ sieci i parametry techniczne zapewniają dalszą możliwość rozwoju zabudowy na tym obszarze. Stan techniczny ww. urządzeń jest zadowalający. Układ sieci i parametry techniczne dostosowane są do aktualnych potrzeb. Zakładając dalszy rozwój niezbędna jest rozbudowa istniejących sieci elektroenergetycznych średniego i niskiego napięcia. Postuluje się realizację nowych przewodów jako kablowych, w ziemi.

5.15.5. Ciepłownictwo

Na analizowanym terenie przewody sieci ciepłowniczej występują w pasie wzdłuż południowej granicy planu. Jest to ciepłociąg tranzytowy (naziemny) łączący producenta ciepła – PEC Siedlce Sp. z o.o. z miastem (odbiorcami energii cieplnej). Ze względu na charakter istniejącej zabudowy (zabudowa mieszkaniowa jednorodzinna) nie przewiduje się budowy sieci ciepłowniczej w granicach sporządzonego planu.

Nie przewiduje się wzrostu uciążliwości na obszarze objętym planem w związku z realizacją tego typu inwestycji.

5.16. WNIOSKI I UWARUNKOWANIA DO PROJEKTU PLANU WYNIKAJĄCE ZE STANU ŚRODOWISKA

Obszar sporządzanego planu znajduje się poza systemem przyrodniczym miasta. Warunki przyrodnicze nie stanowią ograniczenia w zagospodarowaniu, za wyjątkiem lokalnie występującego wysokiego poziomu wód gruntowych.

Na analizowanym terenie brak jest obiektów podlegających ochronie na podstawie Ustawy o ochronie przyrody. Nie stwierdzono obecności roślin, zwierząt i grzybów objętych ochroną gatunkową zgodnie z Ustawą o ochronie przyrody. Najbliższe obszary objęte ochroną w sieci Natura 2000 znajdują się w odległości ok. 2 km od analizowanego obszaru. Brak związków funkcjonalnych oraz ww. odległość, wykluczają możliwość negatywnego oddziaływania zagospodarowania omawianego terenu na ww. obszary chronione.

Na analizowanym terenie nie znajdują się obiekty wpisane do rejestru i ewidencji zabytków, ani dobra kultury współczesnej.

Wskazane jest kształtowanie zieleni izolacyjnej wzdłuż ciągów komunikacyjnych, uzupełnianie nasadzeń, sukcesywna wymiana na gatunki odpowiednie (wytrzymalsze) do obsadzania ulic.

W zakresie ochrony przed hałasem obowiązek traktowania planowanych funkcji zgodnie z Prawem Ochrony Środowiska. W przypadku przekroczeń dopuszczalnych poziomów hałasu należy stosować indywidualne rozwiązania zabezpieczające zgodne z Polską Normą.

W zakresie ochrony przed zanieczyszczeniem powietrza na całym terenie obowiązują przepisy zapewniające utrzymanie standardów środowiskowych dla poszczególnych funkcji.

Na potrzeby sporządzenia Studium uwarunkowań i kierunków zagospodarowania przestrzennego w 2015 r. zostało zaktualizowane Opracowanie ekofizjograficznym podstawowe, w którym na podstawie analizy i diagnozy stanu funkcjonowania środowiska określono predyspozycje do kształtowania struktury funkcjonalno-przestrzennej miasta. Tereny objęte sporządzanym planem miejscowym zostały wskazane do zagospodarowania pod funkcję zabudowy mieszkaniowo-usługowej, w tym uznano, że część północną alternatywnie może pełnić funkcje rekreacyjne.

6. POTENCJALNE ZMIANY STANU ŚRODOWISKA W PRZYPADKU BRAKU REALIZACJI PLANU

W przypadku pozostawienia analizowanego obszaru bez uchwalonego miejscowego planu należy spodziewać się postępującego rozwoju zabudowy w oparciu o warunki zabudowy. Użytkowanie tego terenu będzie odbywało się w dotychczasowy sposób. Południowa część obszar jest już zagospodarowana, dlatego przewiduje się, że na tym terenie będzie postępował proces intensyfikacji zabudowy.

Na terenach północnych, które częściowo nie są zagospodarowane, może następować urbanizacja w sposób bezplanowy, co może skutkować niekorzystnym oddziaływaniem na środowisko. Zabudowa mieszkaniowa jednorodzinna i usługowa będzie rozwijać się na tych terenach w sposób, który nie w pełni zapewni ochronę wartości krajobrazowych i przyrodniczych. Może odbiegać od obowiązujących i stosowanych zasad przyjętych dla miasta, które zostały ujęte w obowiązujących i sporządzanych planach miejscowych dla innych terenów. Także brak planu miejscowego może wpłynąć niekorzystnie na realizację potrzeb społeczno-ekonomicznych, w tym wynikających ze wzrostu liczby mieszkańców, a także w istotny sposób utrudniać racjonalnemu kształtowaniu infrastruktury komunikacyjnej i technicznej.

7. PROGNOZOWANE ZNACZĄCE ODDZIAŁYWANIA NA ŚRODOWISKO W WYNIKU REALIZACJI PLANU

7.1 PRZEWIDYWANE ZNACZĄCE ODDZIAŁYWANIA NA ŚRODOWISKO I JEGO ELEMENTY

Art. 51 ust. 2 pkt. 2 lit. e ustawy z dnia 3 października 2008 r. o udostępnianiu informacji o środowisku i jego ochronie, udziale społeczeństwa w ochronie środowiska oraz o ocenach oddziaływania na środowisko w prognozie oddziaływania na środowisko określa się, analizuje i ocenia przewidywane znaczące oddziaływania, w tym oddziaływania bezpośrednie, pośrednie, wtórne, skumulowane, krótkoterminowe, średnioterminowe i długoterminowe, stałe i chwilowe oraz pozytywne i negatywne na cele i przedmiot ochrony obszaru Natura 2000 oraz integralność tego obszaru, a także na środowisko, a w szczególności na: różnorodność biologiczną, ludzi, zwierzęta, rośliny, wodę, powietrze, powierzchnię ziemi, krajobraz, klimat, zasoby naturalne, zabytki i dobra materialne – z uwzględnieniem zależności między tymi elementami środowiska i między oddziaływaniami na te elementy.

Określając, analizując i oceniając oddziaływania, związane z ustaleniami miejscowego planu, uznaje się za znaczące, te oddziaływania, które przekraczają standardy, czy też normy określone w przepisach odrębnych.

W wyniku realizacji ustaleń projektu planu **nie przewiduje się występowania znaczącego oddziaływania na środowisko i jego komponenty**. Analizy i oceny występujących oddziaływań na poszczególne komponenty środowiska zostały scharakteryzowane w poniższych podrozdziałach prognozy oddziaływania na środowisko.

7.2 ODDZIAŁYWANIA NA OBSZARY NATURA 2000 I INNE FORMY OCHRONY PRZYRODY

Ze względu na brak obszarów chronionych w tym obszarów Natura 2000 w granicach projektowanego planu miejscowego lub w niedalekim sąsiedztwie tych granic, nie przewiduje się występowania oddziaływań mogących jakkolwiek wpływać na wyżej wymienione.

7.3 ODDZIAŁYWANIE NA ŚWIAT ROŚLINNY, ZWIERZĘCY I BIORÓŻNORODNOŚĆ

W wyniku realizacji ustaleń miejscowego planu nie wystąpią istotne negatywne oddziaływania na świat roślinny i zwierzęcy. Miejscowy plan ustala minimalne wskaźniki dotyczące powierzchni biologicznie czynnej dla wyznaczonych terenów funkcjonalnych. W aktualnym stanie tereny wzdłuż ciągów komunikacyjnych są silnie przekształcone antropogenicznie (zabudowa mieszkaniowa jednorodzinna oraz wielorodzinna). Występują liczne powierzchnie terenów, które nie zostały dotychczas zagospodarowane ze względu na brak koniecznego dostępu do drogi publicznej. Na tych obszarach

występuje roślinność synantropijna związana z odłogowaniem dawnych gruntów ornych. Na podstawie analizy projektu planu miejscowego oraz w oparciu o analizę fauny i flory obszaru należy uznać, że realizacja ustaleń projektu miejscowego planu nie przyczyni się do negatywnych zmian w zakresie różnorodności biologicznej. Przewiduje się, że ustalenia planu miejscowego zapewnią należyte utrzymanie wartości wskaźników powierzchni biologicznie czynnej. Także wprowadzone ustaleń dotyczących paramentów i wskaźników zabudowy i zagospodarowania poszczególnych terenów, mogą mieć dodatni wpływ na ochronę wartości przyrodniczych, w tym na wzmocnienie struktury przyrodniczej w granicach obszaru objętego planem miejscowym.

7.4 ODDZIAŁYWANIE NA POWIERZCHNIĘ ZIEMI (GLEBY, RZEŻBĘ TERENU, KOPALINY)

Na terenie nie występują kopaliny, zaś rzeźba terenu jest płaska, bez widocznych form. Ustalenia planu miejscowego nie zakładają prowadzenia działalności lub inwestycji mogących istotnie wpłynąć na rzeźbę terenu np. poprzez prowadzenie dróg na nasypach. Ingerencje w powierzchnię terenu, w tym glebę będą miały charakter lokalny i jedynie czasowy (związany z realizacją wykopów pod fundamenty zabudowy lub elementy infrastruktury technicznej) i zamykać będą się w obrębie działki inwestycyjnej. Po wykonaniu prac inwestycyjnych teren musi zostać uporządkowany a nasyp ziemi z wykopów zagospodarowany.

Realizacja ustaleń projektu miejscowego planu może spowodować oddziaływanie o charakterze czasowym, które będzie występować jedynie na etapie realizacji przewidzianych w projektowanym miejscowym planie inwestycji.

7.5 ODDZIAŁYWANIA NA KLIMAT I JAKOŚĆ POWIETRZA

Obszar objęty planem obejmuje w większości tereny zabudowy mieszkaniowej jednorodzinnej.

W wyniku realizacji ustaleń miejscowego planu nie wystąpi stałe negatywne oddziaływanie na jakość powietrza atmosferycznego i klimat. Planowane przeznaczenie terenów wyznaczone zostało w oparciu o aktualne zagospodarowanie, a tereny udostępnione zabudowie nawet w przypadku maksymalnego wykorzystania nie spowodują emisji, które mogłyby istotnie pogorszyć jakość powietrza.

W odniesieniu do terenów funkcjonalnych oraz możliwego zakresu zabudowy określonych w projekcie planu miejscowego nie przewiduje się emisji związków mogących przyczynić się do pogorszenia się jakości powietrza na obszarze. Emisje występować mogą liniowo wzdłuż projektowanych dróg oraz punktowo co związane jest z występowaniem sezonu grzewczego oraz brakiem sieci ciepłowniczej na obszarze objętym planem.

W kwestii oddziaływań związanych z transportem samochodowym, należy zauważyć iż większość dróg istniała przed uchwaleniem planu. Ruch samochodowym na tych drogach nie będzie stanowić znaczącego oddziaływania w kwestii jakości powietrza, ponieważ występować będzie okresowo (brak tras tranzytowych charakteryzujących się stałym natężeniem ruchu).

Klimat obszaru objętego planem należy także rozpatrywać w odniesieniu do przenoszenia mas powietrza. Powstanie zabudowy w oparciu o zapisy miejscowego planu wpływać może także na przemieszczanie się mas powietrza. Należy jednak pamiętać iż gabaryty zabudowy zostały określone w nawiązaniu do zabudowy otaczającej, stąd wykluczona jest realizacja budynków lub ich fragmentów stanowiących wyraźną dominantę w przestrzeni, które w istotny sposób negatywnie wpływałyby na ruchy mas powietrza tworząc strefy wietrzne i strefy cisy.

7.6 ODDZIAŁYWANIE NA KLIMAT AKUSTYCZNY

Głównym znaczącym źródłem hałasu na terenie objętym planem hałas drogowy oraz hałas związany z zabudową mieszkaniową.

W zakresie ochrony przed hałasem plan wprowadza następujące zapisy, które mają na celu dotrzymanie dopuszczalnych poziomów hałasu zgodnie z przepisami odrębnymi:

- obowiązek traktowania terenu zabudowy mieszkaniowej wielorodzinnej, oznaczonych na rysunku planu symbolem MW, teren zamieszkania zbiorowego, oznaczony na rysunku planu symbolem MZ i terenów zabudowy mieszkaniowej jednorodzinnej, oznaczonych na rysunku planu symbolem MN jako „terenów pod zabudowę mieszkaniową” w rozumieniu przepisów prawa w zakresie ochrony środowiska,
- obowiązek traktowania terenów zabudowy mieszkaniowej jednorodzinnej z dopuszczeniem usług, oznaczonych na rysunku planu symbolem MN(U) i terenów usług z dopuszczeniem zabudowy mieszkaniowej jednorodzinnej, oznaczonych na rysunku planu symbolem U(MN) jako „terenów pod zabudowę mieszkaniowo-usługową” w rozumieniu przepisów prawa w zakresie ochrony środowiska,
- obowiązek traktowania terenu usług zdrowia, oznaczonego na rysunku planu symbolem UZ, jako „terenu pod budynki związane ze stałym lub czasowym pobytem dzieci i młodzieży” w rozumieniu przepisów prawa w zakresie ochrony środowiska

Jako potencjalne źródło oddziaływań na ludzi wskazać można hałas komunikacyjny oraz wibracje pochodzące z ruchu samochodowego, które w największym stopniu związane będą z planowaną drogą klasy głównej 1KDG oraz z powiązaną z nią drogą klasy 2KDZ. Powstanie układu tych dróg przyczyni się do wzmożenia ruchu tranzytowego również na drodze ul. Kazimierzowskiej.

Usytuowanie drogi 1KDG wynika z planowanego połączenia jej z projektowaną drogą wskazaną w obowiązującym miejscowym planie zagospodarowania przestrzennego po obu stronach ulicy Janowskiej (Uchwała Nr XLIX/551/2018 Rady Miasta Siedlce z dnia 27 kwietnia 2018 r.).

Wyżej wymienione drogi wraz z ul. Kazimierzowską będą pełniły ważną funkcję w sieci komunikacyjnej miasta Siedlce stanowiąc odcinek obwodowy miasta, a tym samym przyczyniając się do zmniejszenia hałasu komunikacyjnego na innych ulicach miasta.

Klimat akustyczny obszaru nie będzie podlegał istotnemu negatywnemu pogorszeniu także ze względu na fakt iż plan wyznacza obszary funkcjonalne w nawiązaniu do obecnie pełniących funkcji.

7.7 ODDZIAŁYWANIE NA WODY POWIERZCHNIOWE I PODZIEMNE

W celu ochrony wód podziemnych Głównego Zbiornika Wód Podziemnych nr 223 – Zbiornika międzymorenowego rzeki górny Liwiec obowiązują ograniczenia i zakazy związane z ochroną zasobów wód podziemnych określone w przepisach odrębnych. Plan zakłada zaopatrzenie całego obszaru planu z miejskiej sieci wodociągowej i zakazuje realizacji indywidualnych ujęć wody.

W ramach ustaleń planu stosunki wodne zostały zabezpieczone przed zachwianiem. Ustalenia miejscowego planu dopuszczają realizacją zbiorników retencyjnych. Zapis ten wpłynie pozytywnie na małą retencję, spowalniając odpływ wód powierzchniowych, dzięki czemu utrzymana zostanie równowaga środowiska przyrodniczego oraz zatrzymana zostanie woda na obszarze, którą można wykorzystać w czasie suszy.

Wody podziemne chronione są przed zanieczyszczeniami poprzez odprowadzenie:

- ścieków bytowych, przemysłowych do miejskiej sieci kanalizacyjnej

- wód opadowych i roztopowych z terenów dróg publicznych do zbiorników chłonnych lub odparowujących oraz z pozostałych terenów do gruntu lub na powierzchnię gruntu, w granicach działki budowlane

Pozytywnym aspektem ochrony wód podziemnych jest zawarty w planie miejscowym docelowy zakaz realizacji indywidualnych rozwiązań w zakresie odprowadzenia ścieków.

W wyniku realizacji ustaleń planu nie przewiduje się znaczącego oddziaływania na wody powierzchniowe i podziemne.

7.8 GOSPODARKA ODPADAMI

Na terenie planu miejscowego w głównej mierze będzie przeważać wytwarzanie odpadów komunalnych. System gospodarki odpadami komunalnymi prowadzony przez miasto zapewnia warunki gwarantujące bezpieczeństwo ekologiczne na terenach zagospodarowanych oraz nowych terenach, na których będą wytwarzane odpady.

Projekt planu nie wprowadza zmian w zakresie zbiórki, magazynowania i usuwania odpadów komunalnych, które nadal ma się odbywać zgodnie z przepisami odrębnymi w tym zakresie. Nie przewiduje się negatywnego oddziaływania w zakresie gospodarki odpadami.

7.9 ODDZIAŁYWANIE NA DOBRA KULTURY I KRAJOBRAZ

Na obszarze objętym planem brak jest obiektów i obszarów zabytkowych oraz stanowiących dobra kultury. Dlatego też w planie miejscowym nie zostały wprowadzone żadne ustalenia w tym zakresie.

Ze względu na znaczną odległość od zabytków i dóbr kultury współczesnej przyjęte ogólne ustalenia planów miejscowego nie będą w istotny sposób wpłynąć na nie. Prognozuje się, że ustalenia mają znaczenie neutralne, a wprowadzone założenia planistyczne mogą przyczynić się do uporządkowania przestrzeni, i tym samym pozytywnie wpłynąć na wzrost wartości dóbr materialnych.

Obszary objęte sporządzeniem planu miejscowego stanowią tereny w większości zainwestowane o umiarkowanych walorach krajobrazowych, przy czym pojawienie się zabudowy w północnej części, na terenach niezainwestowanych skutkuje widoczną zmianą krajobrazu, polegającą na wprowadzeniu nowej roślinności, uporządkowaniu i ujednoczeniu przestrzeni towarzyszącej zabudowaniem.

W celu ochrony krajobrazu wprowadzono zapisy dotyczące zasad zagospodarowania poszczególnych nieruchomości, w tym dotyczących gabarytów budynków, kształtowania elewacji, dachów oraz dotyczące zasad przestrzeni publicznych i innych terenów dostępnych publicznie.

7.10 ODDZIAŁYWANIE NA LUDZI

W celu ochrony ludności plan miejscowy zakazuje:

- lokalizowania zakładów zaliczonych do zakładów o zwiększonym ryzyku wystąpienia poważnej awarii,
- lokalizowania zakładów zaliczonych do zakładów o dużym ryzyku wystąpienia poważnej awarii,
- lokalizowania przedsięwzięć mogących zawsze znacząco oddziaływać na środowisko, za wyjątkiem inwestycji celu publicznego, w tym w zakresie łączności publicznej.

Ze względu na powyższe zakazy nie przewiduje się wystąpienia negatywnych oddziaływań na ludzi pochodzących m. in. od usług uciążliwych.

Jako potencjalne źródło oddziaływań na ludzi wskazać można hałas komunikacyjny oraz wibracje pochodzące z ruchu samochodowego, które w największym stopniu związane będą z planowaną bu-

dową drogi 1KDG (drogą klasy głównej). Powstanie drogi 1KDG przyczyni się do wzmożenia ruchu tranzytowego również na drodze ul. Kazimierzowskiej.

Ze względu na układ komunikacyjny składający się w większości z ulic lokalnych i dojazdowych można się spodziewać iż oddziaływanie będzie miało charakter okresowy a natężenie ruchu nie przyczyni się do negatywnego oddziaływania na ludność zamieszkującą wyznaczone w planie kwartały zabudowy.

Ustalenia zawarte w projekcie planu nie spowodują przekroczenia norm w zakresie dopuszczalnych poziomów hałasu. Natężenie hałasu oraz ochrony przed nim regulują przepisy odrębne, które zostały uwzględnione w planie miejscowym. W związku z powyższym należy stwierdzić, iż nie wystąpi negatywne oddziaływanie na ludzi.

Przewiduje się, że jakość środowiska w granicach planu miejscowego oraz terenów sąsiadujących nie ulegnie istotnym zmianom. Wprowadzone w projekcie dokumentu planistycznego zapisy nie są sprzeczne z wymogi ochrony środowiska, w tym wymogami dotyczącymi ochrony życia i zdrowia ludzi. Należy zaznaczyć, że nie są to ustalenia mające bezpośredni wpływ na jakość życia ludzi, takich jak zmiany w zakresie dopuszczalnych poziomów hałasu na środowisko. Wprowadzone zostały zapisy, których rezultatem w dalszej perspektywie może być polepszenie komfortu życia mieszkańców. Dla obszaru analizowanego oraz terenów sąsiadujących zaleca się stosowanie działań pozwalających na minimalizowanie zagrożeń dla zdrowia i życia ludzi.

8. INFORMACJE O MOŻLIWYM TRANSGRANICZNYM ODDZIAŁYWANIU USTALEŃ PROJEKTU PLANU NA ŚRODOWISKO

Zmiany, jakie mogą wystąpić w przypadku realizacji planu miejscowego, nie spowodują transgranicznego oddziaływania na środowisko. Realizacja ustaleń planu miejscowego będzie miała charakter lokalny. Zjawiska, jakie mogą wystąpić będą miały wpływ na obszar objęty planem oraz tereny położone w jego bezpośrednim sąsiedztwie.

9. PROPOZYCJA ROZWIĄZAŃ OGRANICZAJĄCYCH NEGATYWNE ODDZIAŁYWANIA NA ŚRODOWISKO I ROZWIĄZAŃ ALTERNATYWNYCH

Na etapie formułowania ustaleń planu miejscowego konkretne zagadnienia i problemy planistyczne poddawane były wariantowym analizom i ocenom. Rozważania dotyczące wyboru najkorzystniejszych rozwiązań projektowych miały miejsce na każdym etapie procedowania projektu planu. Niezbędne nieznaczne zmiany w projekcie planu miejscowego dokonywane były na bieżąco.

Nie przewiduje się, aby ustalenia projektu planu skutkowały negatywnym wpływem na integralność obszaru Natura 2000 oraz jego cele i przedmiot ochrony lub na obszary, które można byłoby zaklasyfikować jako predysponowane do objęcia ochroną w ramach europejskiej sieci obszarów chronionych. W projekcie planu miejscowego zastosowano zapisy regulujące kwestie z zakresu ochrony środowiska. Są to zapisy wskazujące na optymalne działania związane z zagospodarowaniem tej części miasta

Siedlce, wspierające dalszy jego rozwój w poszanowaniu uwarunkowań środowiskowych i przyrodniczych.

W wyniku realizacji postanowień projektu planu nie prognozuje się występowania jakiegokolwiek negatywnego oddziaływania na środowisko, dlatego też nie wskazuje się w niniejszej prognozie rozwiązań ograniczających negatywne oddziaływania na środowisko oraz nie wskazuje się rozwiązań alternatywnych w zakresie przyjętych w projekcie planu rozwiązań planistycznych.

10. PROPOZYCJE DOTYCZĄCE PRZEWIDYWANYCH METOD ANALIZY SKUTKÓW REALIZACJI POSTANOWIEŃ PROJEKTU PLANU ORAZ CZĘSTOTLIWOŚCI JEJ PRZEPROWADZANIA

Dokonywanie analizy skutków realizacji postanowień projektu planu nakłada na wójta, burmistrza albo prezydenta miasta art. 32 ustawy z dnia 27 marca 2003 r. o planowaniu i zagospodarowaniu przestrzennym.

„1. W celu oceny aktualności planu ogólnego i planów miejscowych wójt, burmistrz albo prezydent miasta dokonuje analizy zmian w zagospodarowaniu przestrzennym gminy, ocenia postępy w opracowywaniu planów miejscowych i opracowuje wieloletnie programy ich sporządzania, z uwzględnieniem decyzji o warunkach zabudowy i zagospodarowania terenu, oraz wniosków w sprawie sporządzenia lub zmiany planu miejscowego lub planu ogólnego.

2. Wójt, burmistrz albo prezydent miasta przekazuje radzie gminy wyniki analiz, o których mowa w ust. 1, po uzyskaniu opinii gminnej lub innej właściwej, w rozumieniu art. 8, komisji urbanistyczno-architektonicznej, co najmniej raz w czasie kadencji rady. Rada gminy podejmuje uchwałę w sprawie aktualności planu ogólnego i planów miejscowych, a w przypadku uznania ich za nieaktualne, w całości lub w części, podejmuje działania, o których mowa w art. 27.

3. Przy podejmowaniu uchwały, o której mowa w ust. 2, rada gminy bierze pod uwagę w szczególności zgodność planu ogólnego albo planu miejscowego z wymogami wynikającymi z przepisów art. 13b-13g, art. 15 oraz art. 16 ust. 1.”

Analizę skutków realizacji postanowień projektu planu wraz z wyborem metody oraz częstotliwością przeprowadzania takiej analizy powierza się Urzędowi Miasta, który wykonując analizy dla innych części miasta jest w stanie przyjąć jednolitą metodykę umożliwiającą porównanie i odniesienie do całego miasta.

Wyżej opisane oceny aktualności studium i planów miejscowych zostały przeprowadzone przez Prezydenta Miasta Siedlce w formie analizy zmian w zagospodarowaniu przestrzennym miasta Siedlce i zostały uchwalone Uchwałą Rady Miasta Siedlce Nr LXII/880/2010 z dnia 29 października 2010 r., Uchwałą Nr XLVI/830/2014 Rady Miasta Siedlce z dnia 30 października 2014 r., Uchwałą Nr XLV/521/2018 Rady Miasta Siedlce z dnia 31 stycznia 2018 r. w sprawie aktualności Studium oraz miejscowych planów zagospodarowania przestrzennego obowiązujących na obszarze miasta Siedlce oraz Uchwałą Nr XLI/587/2022 Rady Miasta Siedlce z dnia 22 grudnia 2022 r. w sprawie aktualności Studium uwarunkowań i kierunków zagospodarowania przestrzennego miasta Siedlce oraz miejscowych planów zagospodarowania przestrzennego obowiązujących na obszarze miasta Siedlce. Z powyższego wynika iż prowadzone są raz na kadencję Prezydenta. Przewiduje się, iż przeprowadzenie aktualności sporządzanego miejscowego planu zgodnie dotychczasową częstotliwością i stosowaną metodyką zagwarantuje aktualność sporządzanego planu miejscowego.

11. WSKAZANIE NAPOTKANYCH W PROGNOZIE TRUDNOŚCI WYNIKAJĄCYCH Z NIEDOSTATKÓW TECHNIKI LUB LUK WE WSPÓŁCZESNEJ WIEDZY

Przy sporządzaniu prognozy oddziaływania na środowisko projektu planu nie napotkano trudności wynikających z niedostatków techniki lub luk we współczesnej wiedzy.

12. STRESZCZENIE PROGNOZY W JEZYKU NIESPECJALISTYCZNYM

Prognoza oddziaływania na środowiska została opracowana do projektu miejscowego planu zagospodarowania przestrzennego przy ul. Kazimierzowska w Siedlcach, sporządzonego w wyniku realizacji Uchwały Nr IX/90/2019 Rady Miasta Siedlce z dnia 29 maja 2019 r. o przystąpieniu do sporządzenia miejscowego planu zagospodarowania przestrzennego przy ul. Kazimierzowskiej w Siedlcach.

Obszar sporządzanego planu położony jest we wschodniej części miasta i obejmuje obszar o powierzchni 37,75 ha przy ul. Kazimierzowskiej. Południowa część terenu charakteryzuje się gęstszą zabudową oraz spójną strukturą o uporządkowanej sieci dróg osiedlowych. Północna część obszaru planu miejscowego posiada słabiej wykształconą tkankę zabudowy. Na obszarze objętym sporządzanym planem przeważa zabudowa mieszkaniowa jednorodzinna. Ponadto wzdłuż ul. Kazimierzowskiej i Starowiejskiej rozwinęły się działalności usługowe o różnicowanym profilu. Także wśród zabudowy mieszkaniowej wolnostojące budynki garażowe i gospodarcze zostały przekształcone w obiekty usługowe.

Uchwałą o przystąpieniu do sporządzania planu miejscowego przy ul. Kazimierzowskiej w Siedlcach podjęto w celu ustalenia przeznaczeń terenów, rozmieszczenia inwestycji celu publicznego i określenia sposobu zagospodarowania i warunków zabudowy. Przystąpienie do sporządzenia w tym obszarze miejscowego planu poprzedzone jest wnioskiem mieszkańców.

Przeprowadzoną analizę i ocenę oddziaływań ustaleń planu na poszczególne komponenty należy podsumować ogólną oceną iż, w wyniku jego realizacji nie przewiduje się znaczących oddziaływań na środowisko, w tym ludzi. W poszczególnych dziedzinach i komponentach środowiska prognozę wpływu można streścić za pomocą tabeli zbiorczej:

L. p.	ELEMENTY SKŁADOWE ŚRODOWISKA	PROGNOZOWANE ODDZIAŁYWANIA PROJEKTU MIEJSCOWEGO PLANU
1	Przypowierzchniowa warstwa litosfery	Oddziaływanie o charakterze czasowym będzie występować jedynie na etapie realizacji przewidzianych w projektowanym miejscowym planie inwestycji (lokalizacji nowych zabudowań, budowy dróg i infrastruktury). Głównie na etapie początkowym – wytyczenia, przygotowania terenu i posadzenia na gruncie.
2	Wody powierzchniowe i podziemne	Ochrona występujących wód powierzchniowych na obszarze objętym planem. W zakresie wód podziemnych plan gwarantuje należyłą ochronę zasobów wód podziemnych.
3	Powietrze atmosferyczne i klimat	Brak istotnego wpływu, zostaną zachowane dopuszczalne normy.
4	Warunki akustyczne i wibracje	Nie spowodują przekroczenia norm w zakresie dopuszczalnych poziomów hałasu – zgodność z przepisami odrębnymi.

6	Odpady	Nie spowoduje negatywnego wpływu, brak zmiany wobec stanu aktualnego.
7	Szata roślinna, świat zwierzęcy, grzyby i siedliska przyrodnicze	Brak istotnego negatywnego wpływu – teren aktualnie jest już częściowo przekształcony antropogenicznie, brak jest cennych siedlisk. Występującą zieleń chroni się poprzez ustalenie minimalnego wskaźnika powierzchni biologicznie czynnej.
8	Różnorodność biologiczna	Brak negatywnego wpływu, nie przewiduje się zmian w stosunku do stanu aktualnego.
9	Krajobraz	Brak ustaleń mogących istotnie zmienić aktualny krajobraz obszaru objętego planem – teren położony jest na terenach w znacznym stopniu przekształconych urbanistycznie a możliwa do realizacji w oparciu o ustalenia planu zabudowa stanowić będzie kontynuację funkcji w sąsiedztwie.
10	Formy ochrony przyrody, w tym obszary Natura 2000	Obszary Natura 2000 nie występują ani w granicach planu jak również niedalekiej odległości od nich. Również brak jest na obszarze planu innych form ochrony przyrody. Wobec powyższego nie przewiduje się negatywnego oddziaływania.
11	Dobra materialne i zabytki	Zabytki i dobra kultury współczesnej nie występują ani w granicach planu jak również niedalekiej odległości od nich. Wobec powyższego nie przewiduje się negatywnego oddziaływania.
12	Ludzie	Brak negatywnego wpływu.

Prognoza oddziaływania na środowisko określa potencjalne wpływy realizacji ustaleń projektu miejscowego planu zagospodarowania przestrzennego na środowisko. Prognoza oddziaływania na środowisko do projektu miejscowego planu zagospodarowania przestrzennego ograniczona jest do zagadnień związanych z oddziaływaniem zapisów powyższego planu na przyrodę i krajobraz.

Obszar prognozy zawiera się w granicach sporządzanego projektu miejscowego planu zagospodarowania przestrzennego oraz terenów przyległych, w zasięgu których prognozuje się wpływ ustaleń planu na środowisko. Analizy wykazały brak oddziaływań o znacznej wielkości i złożoności. Obszar podlegający analizie w prognozie oddziaływania na środowisko znajduje się poza terenami chronionymi, w tym poza obszarami Natura 2000. Ustalenia planu określają procent powierzchni biologicznie czynnych, aby umożliwić funkcjonowanie ekosystemu tego obszaru.

W przypadku realizacji ustaleń projektu planu **nie przewiduje się** wystąpienia negatywnych oddziaływań na poszczególne komponenty środowiska jak i zdrowie ludzi. Inwestycje planowane do realizacji w granicach projektu planu nie spowodują transgranicznego oddziaływania na środowisko, ze względu na charakter i skalę przedsięwzięć oraz położenie w znacznej odległości od granicy kraju.

Prognoza nie przewiduje rozwiązań, innych niż ustalone w planie, mających na celu zapobieganie i ograniczenie negatywnych oddziaływań na środowisko, mogących być rezultatem realizacji planu, ponieważ ustalenia zapisane w projekcie planu w pełni zabezpieczają obszar objęty planem przed wystąpieniem ewentualnych uciążliwości oddziaływań na jakość i stan środowiska, tym samym zapewniają dotrzymanie standardów jakości środowiska wyznaczanych przepisami odrębnymi.

Państwowy Powiatowy Inspektor
Sanitarny w Siedlcach
08-110 Siedlce, ul. Poniatowskiego 31
tel. (25) 644-20-40, (25) 644-31-26
tel./fax (25) 632-61-37
ZNS.4801.5.2019.1



Siedlce, dnia 26.08.2019 r.

za zwrotnym dowodem doręczenia
Prezydent Miasta Siedlce
Skwer Niepodległości 2
08 – 110 Siedlce

OPINIA SANITARNA Nr 101/2019

Na podstawie art. 58 pkt 3 w związku z art. 53 ustawy z dnia 3 października 2008 r. o udostępnieniu informacji o środowisku i jego ochronie, udziale społeczeństwa w ochronie środowiska oraz o ocenach oddziaływania na środowisko (Dz. U. z 2018 r., poz. 2081 z późniejszymi zmianami), Państwowy Powiatowy Inspektor Sanitarny w Siedlcach

u s t a ł a

zakres prognozy oddziaływania na środowisko do projektu miejscowego planu zagospodarowania przestrzennego przy ul. Kazimierzowskiej w Siedlcach, o powierzchni około 37 ha, który powinien:

1. zawierać informacje o przeznaczeniu analizowanego terenu,
2. wskazywać linie rozgraniczające tereny o różnym przeznaczeniu i różnych funkcjach lub różnych zasadach zagospodarowania,
3. określać i charakteryzować rodzaj działalności dopuszczonej do realizacji na przedmiotowym terenie, w kontekście przedsięwzięć objętych ustawą z dnia 3 października 2008 r. o udostępnieniu informacji o środowisku i jego ochronie, udziale społeczeństwa w ochronie środowiska oraz o ocenach oddziaływania na środowisko (Dz. U. z 2018 r. poz. 2081 z późniejszymi zmianami),
4. oceniać wpływ terenów przeznaczonych pod lokalizację przedsięwzięć mogących znacząco oddziaływać na środowisko w stosunku do terenów zlokalizowanych w sąsiedztwie, ze szczególnym uwzględnieniem terenów mieszkalnych,
5. wprowadzać definicję i przykłady usług wprowadzanych na terenach z zabudową mieszkaniową,
6. określać, analizować i oceniać:
 - a. sposób zaopatrzenia w wodę i odprowadzenia ścieków na analizowanym terenie,
 - b. stan środowiska życia ludzi na obszarze objętym planem oraz w najbliższym sąsiedztwie terenu objętego zakresem planu,
 - c. potencjalne zmiany stanu środowiska ludzi po wprowadzeniu planu,
 - d. opis przewidywanych znaczących oddziaływań, w tym oddziaływań bezpośrednich, pośrednich, wtórnych, skumulowanych, krótkoterminowych, średnioterminowych i długoterminowych, stałych i chwilowych oraz pozytywnych i negatywnych na zdrowie ludzi,
 - e. propozycję rozwiązań mających na celu zapobieganie ww. oddziaływaniom.

U Z A S A D N I E N I E

Prezydent Miasta Siedlce w piśmie z dnia 20.08.2019 r. znak PB.6721.5.6.2019 (wpływ do organu 22.08.2019 r.) zwrócił się do Państwowego Powiatowego Inspektora Sanitarnego

w Siedlcach o uzgodnienie zakresu i stopnia szczegółowości informacji wymaganych w prognozie oddziaływania na środowisko do projektu miejscowego planu zagospodarowania przestrzennego przy ul. Kazimierzowskiej w Siedlcach, o powierzchni około 37 ha.

Prezydent Miasta Siedlce przy w/w wniosku przedłożył uchwałę nr IX/90/2019 Rady Miasta Siedlce z dnia 29 maja 2019 r. wraz z uzasadnieniem.

W uzasadnieniu tym wskazano, że dla części terenów przewidzianych do objęcia przedmiotowym planem obowiązują:

- miejscowy plan zagospodarowania przestrzennego terenu budownictwa mieszkaniowo – usługowego „Kazimierzowska”,
- zmiany miejscowego planu szczegółowego zagospodarowania przestrzennego terenów budownictwa jednorodzinnych położonych po północnej stronie ul. Ogrodowej w Siedlcach, uchwalone Uchwałą nr XLI/613/97 z dnia 18 grudnia 1997 r. Rady Miasta Siedlce (Dz. Urzęd. Woj. Siedleckiego nr 4, poz. 14 z 1998 r.).

Powyższe dokumenty opracowywane były na podstawie ustawy z dnia 7 lipca 1994 r. o zagospodarowaniu przestrzennym (Dz. U. Nr 89 poz. 415 z późniejszymi zmianami) oraz ustaleń miejscowego planu ogólnego zagospodarowania przestrzennego miasta Siedlce, uchwalonego Uchwałą Rady Miejskiej w Siedlcach Nr XXIX/228/92 z dnia 25 czerwca 1992 r. (ogłoszone w Dz. Urzęd. Woj. Siedleckiego Nr 4 poz. 85 z późniejszymi zmianami).

W studium uwarunkowań i kierunków zagospodarowania przestrzennego miasta Siedlce, przedmiotowy obszar stanowi w zasadniczej części teren mieszkaniowo – usługowy, a w pozostałej części są to tereny większej koncentracji usług.

Przedmiotowa uchwała umożliwi sporządzenie aktu prawa miejscowego, którego ustalenia będą dostosowane do nowych wymogów sporządzania planów, określonych w ustawie o planowaniu i zagospodarowaniu przestrzennym oraz w rozporządzeniu Ministra Infrastruktury z dnia 26 sierpnia 2003 r. w sprawie wymaganego zakresu projektu miejscowego planu zagospodarowania przestrzennego (Dz. U. Nr 164, poz. 1587).

Państwowy Powiatowy Inspektor Sanitarny w Siedlcach mając powyższe na uwadze wskazał, że w prognozie oddziaływania na środowisko w szczególności należy:

- dokonać analizy istniejącego stanu środowiska życia ludzi,
- wskazać potencjalne zmiany stanu środowiska ludzi po wprowadzeniu planu,
- określić przewidywane znaczące oddziaływania na zdrowie ludzi.

W związku z powyższym postanowiono jak w sentencji.

Otrzymują:

1. Adresat

2. a/a

PAŃSTWOWY POWIATOWY
INSPEKTOR SANITARNY
w Siedlcach
Joanna Liko

sprawę prowadzi

Katarzyna Koźluk
tel. 25- 644-20-40 wew. 68



Warszawa, dnia 17 września 2019 r.

**REGIONALNY DYREKTOR
OCHRONY ŚRODOWISKA
W WARSZAWIE**

WOOŚ-III.411.221.2019.JD

Prezydent Miasta Siedlce
Skwer Niepodległości 2
08-110 Siedlce

UZGODNIENIE

Na podstawie art. 57 ust. 1 pkt 2 w związku art. 53 z ustawy z dnia 3 października 2008 r. o udostępnianiu informacji o środowisku i jego ochronie, udziale społeczeństwa w ochronie środowiska oraz o ocenach oddziaływania na środowisko (Dz. U. z 2018 r. poz. 2081, ze zm. – zwanej dalej „ustawą ooś”), w odpowiedzi na pismo z dnia 20.08.2019 r., znak: PB.6721.5.6.2019 w sprawie uzgodnienia zakresu i stopnia szczegółowości informacji wymaganych w prognozie oddziaływania na środowisko dla projektu miejscowego planu zagospodarowania przestrzennego przy ul. Kazimierzowskiej w Siedlcach, sporządzanego w związku z uchwałą Nr IX/90/2019 Rady Miasta Siedlce z dnia 29.05.2019 r., ustaliam:

1. zakres prognozy oddziaływania na środowisko zgodny z art. 51 ust. 2 ustawy ooś,
2. stopień szczegółowości – w prognozie powinien być przedstawiony wpływ realizacji założeń i planowanych przedsięwzięć uwzględnionych w ww. dokumencie na wszystkie formy ochrony przyrody znajdujące się w granicach objętych opracowaniem.

Informacje zawarte w prognozie oddziaływania na środowisko powinny być opracowane stosownie do stanu współczesnej wiedzy i metod oceny oraz dostosowane do zawartości i stopnia szczegółowości projektowanego dokumentu oraz etapu przyjęcia tego dokumentu w procesie opracowywania projektów dokumentów powiązanych z tym dokumentem. W prognozie oddziaływania na środowisko, uwzględnia się informacje zawarte w prognozach oddziaływania na środowisko sporządzonych dla innych, przyjętych już dokumentów powiązanych z projektem dokumentu, będącego przedmiotem postępowania (art. 52 ust. 1 i ust. 2 ustawy ooś).

**Regionalny Dyrektor
Ochrony Środowiska w Warszawie**

Arkadiusz Siembida
/podpisano elektronicznie/

Otrzymują:

- 1) adresat
- 2) aa.



BAAU Architektura Urbanistyka Sp. z o.o.
ul. Sękocińska 11A/20
02 – 313 Warszawa

Warszawa, dnia 05 października 2023 r.

Oświadczenie autora prognozy oddziaływania na środowisko

Na podstawie art. 51 ust. 2 pkt 1 lit f ustawy z dnia 3 października 2008 r. o udostępnianiu informacji o środowisku i jego ochronie, udziale społeczeństwa w ochronie środowiska oraz o ocenach oddziaływania na środowisko (t.j. Dz. U. z 2021 r. poz. 247 z późn. zm.) oświadczam, że zostały spełnione wymagania o których mowa w art. 74a ust. 2.

Renata Laszczka

Renata Laszczka

autor prognozy oddziaływania

na środowisko