



# PORADNIK ROWERZYSTY





## Roweryści

Niechronieni Uczestnicy Ruchu Drogowego

### INSIDE

Rowerowy savoir – vivre

Przepisy Prawa o Ruchu Drogowym

# ROWEROWY SAVOIR-VIVRE



## **Kultura na drodze i ścieżce**

W ruchu ulicznym obowiązywać powinny raczej zasady ruchu drogowego niż dobrego zachowania, tym bardziej że czasami dobre zachowanie może być niebezpieczne. Jednak warto być kulturalnym

**Nie trąbi się na pieszych jadąc po chodniku, bo po chodniku się nie jeździ.**

**Jeśli jedziemy po chodniku nie pędźmy** (tego oczekują od nas przepisy), nie krzyczymy, nie róbmy agresywnych slalomów, nie trąbmy. Jeśli zaś spotykamy pieszych na ścieżkach nie mijajmy ich o włos i nie rzucajmy w nich przekleństwami – spokojnie zwróćmy im uwagę, że zabłądzili, co może być dla nich niebezpieczne.

**Grzecznym zachowaniem na drodze jest wpuszczenie przed siebie pojazdu** beznadziejnie oczekującego na włączenie się do ruchu. Ale jest to też niebezpieczne, bo jeśli rowerzysta się zatrzyma, samochody jadące za nim będą próbowały go wyminąć, a nie respektować jego uprzejmość.

# ROWEROWY SAVOIR-VIVRE



Chcąc być uprzejmym dla pieszych, jednocześnie by ich nie narażać na niebezpieczeństwo, zatrzymując się **przed przejściem zjeżdżajcie na środek pasa** uniemożliwiając tym samym przejazd kierowcom, którzy są za wami.

**Wyprzedzanie i mijanie bezpośrednio przed przejściem dla pieszych** jest wykroczeniem nie tylko kierowców, ale i rowerzystów. Dotyczy to również przejść przez drogi dla rowerów. Z reguły ktoś, kto staje przed zebra nie robi tego bez powodu – **zatrzymajcie się i wy!**

**„Jazda możliwie blisko prawej krawędzi”** niech będzie jazdą około 80-100 cm od niej. Kierowcy aut będą wówczas bardziej skłonni do tego, by wyprzedzając zachować przepisowy metr dystansu. Zaś przejawem dobrego wychowania ze strony rowerzysty niech będzie powstrzymanie się od nagłych zmian kierunku jazdy.

Dobrym objawem współodpowiedzialności jest również **zainteresowanie się innym rowerzystą**, który stoi na poboczu i zafrapowany przygląda się łańcuchowi lub oponie swojego roweru.

# ROWEROWY SAVOIR-VIVRE



Rowerzyści powinni **wystrzegać się nagłych zmian kierunku jazdy** oraz nagłych zatrzymań na drogach rowerowych i tam, gdzie jadą za nami inni rowerzyści. Rowerzyści z reguły jadą za innymi rowerzystami znacznie bliżej niż auta i dość łatwo jest spowodować niebezpieczną sytuację, gdy nagle stajemy w miejscu lub gwałtownie skręcamy, by ominąć dziurę. Biermy odpowiedzialność za tych, którzy kryją się w naszym cieniu aerodynamicznym i – podobnie jak kolarze w peletonie – sygnalizujemy dziury i inne przeszkody, które my widzimy (pokazując – w zależności od usytuowania przeszkody – lewą lub prawą ręką w dół). Dawajmy też znak, poprzez uniesienie dłoni, że chcemy się zatrzymać.

## **Gest dłoni lub machnięcie ręką często nie jest łatwe**

(przeciskanie się w korku wymaga dużego skupienia, uwagi i trzymania rąk na hamulcach), ale może przynajmniej spróbujemy poszukać wzroku życzliwego kierowcy i uśmiechnąć się do niego. Niech zobaczy, że doceniamy to, co dla nas zrobił!

# ROWEROWY SAVOIR-VIVRE



**Masz ścieżkę, jedź ŚCIEŻKĄ.** Są sytuacje, kiedy ścieżki są nieprzejezdne, porozbijane, czy oblodzone. Jednak, jeśli masz wydzieloną, nadającą się do jazdy drogę dla rowerów, nie rób wiochy i **zostaw chodnik pieszym**. Jeśli musisz się zatrzymać albo poprowadzić rower, zrób to poza ścieżką, albo chociaż blisko jej prawej krawędzi.

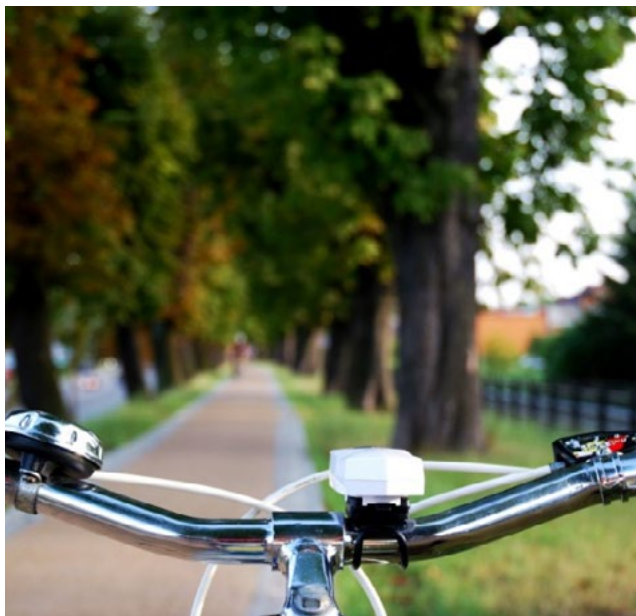
Często rowerzysta przed nami, widząc czerwone światło za wysepką, bardzo zwalnia już w połowie drogi, przez co kilka innych osób nie ma szansy dojechać do wysepki na zielonym i w ostatniej chwili ucieka przed ruszającymi samochodami. Nie namawiamy do gwałtownego hamowania, ale też **nie tamuj ruchu** bez potrzeby.

Zatrzymując się na światłach/skrzyżowaniu, dojeżdż do końca – dzięki

temu rowerzyści za Tobą też będą mieli szansę zdążyć na zielone światło.

**Jedź zawsze prawą stroną.** Ogólne zasady poruszania się po ścieżkach są takie same, jak te obowiązujące na drogach. **Stojąc na światłach przed przejazdem rowerowym, również należy stać raczej z prawej strony** zamiast ustawiać się jak do wyścigu w 3-4 rowery równolegle – zaraz i tak trzeba zbić się w rząd, żeby zrobić miejsce jadącym z naprzeciwka.

# ROWEROWY SAVOIR-VIVRE



**Sygnalizuj manewry.** Zjedź bliżej lewej strony drogi przed skrętem w lewo, wyciągnij rękę w tę czy drugą stronę – **nawet na ścieżce!** Na drodze rowerowej też trzeba sygnalizować manewry. Jeśli w ciągu ostatnich kilku sekund nie oglądałeś się za siebie, bezpieczniej założyć, że nie jesteś na niej sam.

**Nie wyprzedzaj na skrzyżowaniach.** Wyprzedzanie na skrzyżowaniach, przed skrzyżowaniami czy wąskich zakrętach jest niebezpieczne. Nigdy nie wiesz, czy dana osoba nie postanowi jednak zjechać w lewo bez sygnalizacji. Albo, czy sygnalizując zamiar skrętu, przypadkiem nie zderzycie się.

Nie zajeżdżaj drogi. Oczywiście, ale jednak nadal często spotykamy się z tym na ścieżkach. Albo wyprzedzanie, np. tuż przed światłami, żeby potem ocknąć się 2 sekundy po zapaleniu zielonego i ruszać żółtym tempem.

**Ścieżka to nie tor wyścigowy.** Ścieżki rowerowe, szczególnie te rekreacyjne, NIE są do tego najlepszym miejscem.

**Bądź widoczny.** Światła, odblaski, kamizelka, cokolwiek. Nie tylko przepisy ale i zdrowy rozsądek nakazują oświetlenie się jak tylko przestanie być jasno. Masz światła? Zadbaj o to jednak, by nie raziły każdego jadącego z naprzeciwka.

# ROWEROWY SAVOIR-VIVRE



**Są mniejsi i słabsi od Ciebie.** Zawsze, kiedy w pobliżu ścieżki widzimy dziecko lub osobę z psem, zwalniamy i trzymamy ręce na hamulcu. To my jesteśmy potencjalnym niebezpieczeństwem, niezależnie od tego, kto ma pierwszeństwo i kto ma rację.

**Najpierw „przepraszam”, potem dzwonek.** To zasada, którą starajmy się stosować. Dzwonka używajmy głównie w przypadku naprawdę upierdliwych pieszych, ewidentnie blokujących ścieżki albo przejazdy rowerowe. Dużo lepsze jest zwykłe: „przepraszam” albo „przepraszam, tu jest ścieżka dla rowerów”.

**Na chodniku jesteś gościem.** Jadąc chodnikiem, trzymaj ręce precz od dzwonka. Wystarczy spokojne „przepraszam” i „dziękuję”. Jadąc chodnikiem, jedź wolno i uważaj na miejsca, gdzie mogą pojawić się piesi. I wszystkim tym pieszym ustępujesz. Żadnego slalomu między ludźmi.

**Bądź wyrozumiały.** Jasne, że jeśli pieszy ma chodnik tuż obok ścieżki, nie powinien pchać się pod koła. Ale jest wiele sytuacji, w których niekoniecznie powinno się wymagać sztywnego trzymania przepisów i wyganiać wszystkich dzwonkiem. Każdy z nas jest czasem pieszym więc postawmy się czasem na cudzym miejscu. Jedźmy i dajmy przejść innym.



# ROWEROWY SAVOIR-VIVRE



**Uśmiechaj się, dziękuj.** Taka prosta rzecz. Uśmiechnij się albo kiwnij głową/ręką przepuszczającym Cię kierowcom. Podziękuj, jeśli ktoś ustąpi bez prośzenia. Tym poproszonym też podziękuj, a co tam. Powiedz „przepraszam” zamiast wyganiać dzwonkiem.

**A kiedy dojedziesz do celu...** Zwróć uwagę na miejsce, do którego przypinasz rower. Wszyscy wiemy, że nie wszędzie znajdziemy porządne, bezpieczne stojaki i czasem trzeba posiłkować się jakimś płotem czy barierką. Ale upewnij się – czy nie zablokowałeś innego roweru? Czy nie zatarasowałeś przejścia/przejazdu/podjazdu dla niepełnosprawnych? Czy nie zasłaniaś znaku? Czy jeśli rower się przewróci, może coś uszkodzić?

**Poznaj zasady ruchu!** Do najczęstszych przyczyn wypadków powodowanych przez rowerzystów należy nieprzestrzeganie pierwszeństwa przejazdu, nieprawidłowe wykonanie manewru skrętu oraz niedostosowanie prędkości do warunków ruchu. Na drodze obowiązuje przestrzeganie przepisów prawa. Nawet jeśli nie mamy prawa jazdy, naszym obowiązkiem jest znać podstawowe znaki i zasady ruchu drogowego.

**Bądźmy czujni!** Rowerzysto, na drodze jesteśmy bardziej narażeni na niebezpieczeństwo, niż kierowcy. Nie chroni nas, ani karoseria, ani poduszki powietrzne. Co za tym idzie powinniśmy stosować

# ROWEROWY SAVOIR-VIVRE



zasadę ograniczonego zaufania do innych użytkowników dróg – przewidujemy i reagujemy z wyprzedzeniem!

**Pasy – wyjątkowe miejsce TYLKO dla pieszych!** Niestety niektórzy cykliści nie zwracają na to uwagi. Przez pasy rower należy przeprowadzić. Zabronione jest przejeżdżanie przez „zebry” rowerem, a tym bardziej wjeżdżanie na nie z impetem.

**Stanowcze NIE dla jazdy pod prąd!** Droga jednokierunkowa lub zakaz wjazdu (chyba, że znaki stanowią inaczej lub na ulicy narysowane są kontrapasy) dotyczą również jednośladów. Jazda pod prąd to nie tylko łamanie przepisów, ale też niebezpieczne zachowanie.

**Nie blokujmy!** Zatrzymując się, czy to na drodze, czy na ścieżce rowerowej, nie róbmy tego gwałtownie i na środku. Należy dać szansę innym, aby nie musieli ostro hamować.

Natomiast, gdy zostawiamy swój jednoślad przypięty do słupów, znaków czy barierek, róbmy to tak, aby piesi mogli spokojnie go ominąć, nie wchodząc np. na trawnik.

**Staraj się nie jeździć parami** (rower obok roweru).

# PORADNIK **ROWERZYSTY**



**PRZEPISY PRAWA O RUCHU DROGOWYM**

# ROWERZYŚCI NIECHRONIENI UCZESTNICY RUCHU DROGOWEGO

## ART. 2 USTAWY – PRAWO O RUCHU DROGOWYM



**ROWER** – pojazd o szerokości nieprzekraczającej 0,9 m poruszany siłą mięśni osoby jadącej tym pojazdem; rower może być wyposażony w uruchamiany naciskiem na pedały pomocniczy napęd elektryczny zasilany prądem o napięciu nie wyższym niż 48 V o znamionowej mocy ciągłej nie większej niż 250W, którego moc wyjściowa mniejsza się stopniowo i spada do zera po przekroczeniu prędkości 25 km/h.

**WÓZEK ROWEROWY** – pojazd o szerokości powyżej 0,9 m przeznaczony do przewozu osób lub rzeczy poruszany siłą mięśni osoby jadącej tym pojazdem; wózek rowerowy może być wyposażony w uruchamiany naciskiem na pedały pomocniczy napęd elektryczny zasilany prądem o napięciu nie wyższym niż 48 V o znamionowej mocy ciągłej nie większej niż 250W, którego moc wyjściowa zmniejsza się stopniowo i spada do zera po przekroczeniu prędkości 25 km/h.;



# ROWER – NIEZBĘDNE WYPOSAŻENIE

**ROZPORZĄDZENIE MINISTRA INFRASTRUKTURY z dnia 31 grudnia 2002 r.** w sprawie warunków technicznych pojazdów oraz zakresu ich niezbędnego wyposażenia Dz. U. z 2003 r. nr 32, poz. 262 + późniejsze zmiany (ostatnia zmiana: Dz. U. nr 997 z 7 września 2012)

Wersja aktualna – listopad, 2013

**Dział II.** Wymiary, masy i naciski osi pojazdu

## **§ 2. 1.**

Długość pojazdu, nie może przekraczać:

7) motocykla, motoroweru lub **roweru** oraz zespołu złożonego z motocykla, motoroweru lub roweru i przyczepy – 4,00 m.

**Dział V.** Warunki techniczne roweru, motoroweru, wózka inwalidzkiego i pojazdu zaprzęgowego

## **§ 53.**

1. **Rower powinien być wyposażony:**

- 1) **z przodu – co najmniej w jedno światło pozycyjne barwy białej lub żółtej selektywnej;**
- 2) **z tyłu – co najmniej w jedno światło odblaskowe barwy czerwonej o kształcie innym niż trójkąt oraz co najmniej w jedno światło pozycyjne barwy czerwonej;**
- 3) **w światła, o których mowa w ust. 3 pkt. 3, jeżeli konstrukcja roweru lub wózka rowerowego uniemożliwia kierującemu sygnalizowanie przez wyciągnięcie ręki zamiaru zmiany kierunku jazdy lub pasa ruchu;**

# ROWERZYŚCI NIECHRONIENI UCZESTNICY RUCHU DROGOWEGO

4) **co najmniej w jeden skutecznie działający hamulec;**

5) **w dzwonek lub inny sygnał ostrzegawczy o nieprzerażliwym dźwięku.**

1a. Dopuszcza się, aby światła pozycyjne **roweru i wózka rowerowego**, o których mowa w ust. 1 pkt. 1 i 2, były zdemontowane, jeżeli kierujący tym pojazdem nie jest zobowiązany do ich używania podczas jazdy.

1b. Przyczepa ciągnięta przez **rower lub wózek rowerowy** powinna być wyposażona w dźwiel wyposażony w urządzenie sprzęgowe uniemożliwiające przewrócenie się przyczepy w przypadku przewrócenia się roweru; nie dotyczy przyczepy jednokołowej.”



## § 56.

1. Światła pojazdów o których mowa w § 53-55 powinny odpowiadać następującym warunkom:

1) światła pozycyjne oraz światła odblaskowe oświetlone światłem drogowym innego pojazdu powinny być widoczne w nocy przy dobrej przejrzystości powietrza z odległości co najmniej 150 m; w przypadku roweru i wózka rowerowego dopuszcza się migające światła pozycyjne;

# ROWERZYŚCI NIECHRONIENI UCZESTNICZY RUCHU DROGOWEGO

2) powinny być umieszczone nie wyżej niż 900 mm i nie niżej niż 350 mm od powierzchni jezdni, a w przypadku roweru i wózka rowerowego nie wyżej niż 1500 mm i nie niżej niż 250 mm od powierzchni jezdni;

2. Dopuszcza się umieszczanie świateł odblaskowych:

1) barwy żółtej samochodowej:

a) na bocznych płaszczyznach kół pojazdu, o którym mowa w § 53-55, z tym zastrzeżeniem, że z każdego boku pojazdu powinny być widoczne co najmniej dwa światła: co najmniej po jednym, umieszczonym na kole przedniej osi oraz na kole tylnej osi,

b) na pedałach roweru i motoroweru;

2) barwy białej – dodatkowo z przodu **roweru** i wózka rowerowego.

2a. Światła, o których mowa w ust. 2, mogą nie spełniać warunków określonych w ust. 1 pkt 2-4.

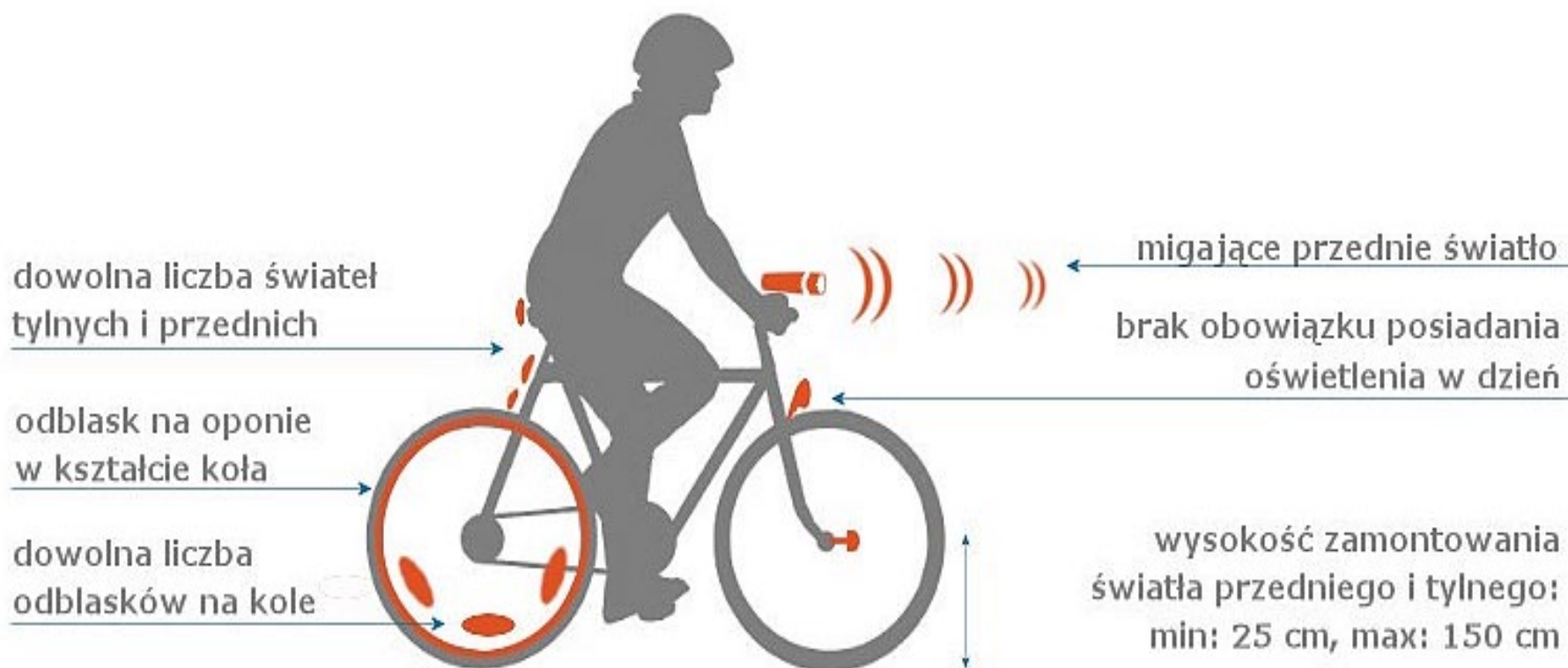
2b. W **rowerach, wózkach rowerowych** i przyczepach rowerowych dopuszcza się

1) odblaskowy pasek w kształcie nieprzerwanego pierścienia, umieszczony na obu bokach opony, albo

2) elementy odblaskowe w kształcie nieprzerwanego pierścienia, umieszczone na bocznych płaszczyznach kół tych pojazdów.

# ROWER – OŚWIETLENIE

7 września 2012 zostało opublikowane rozporządzenie zmieniające rozporządzenie w sprawie warunków technicznych pojazdów oraz zakresu ich niezbędnego wyposażenia (Dziennik Ustaw z 7 września 2012 r. Poz. 997). Spora część zmian dotyczy rowerzystów i weszła w życie 8 października 2012 roku oraz 1 stycznia 2013 roku.





# ROWERZYŚCI NIECHRONIENI UCZESTNICY RUCHU DROGOWEGO

**Dopuszczalne migające przednie światło** – od 8 października 2012 roku rower może posiadać migające przednie światło pozycyjne. Do tej pory tylko tylne, czerwone światło mogło migać (od 2002 roku).

**Nie ma obowiązku posiadania zamontowanego oświetlenia w dzień** – od 8.10.2012 roku na rowerze nie musimy mieć zamontowanego oświetlenia, wtedy gdy nie jest ono wymagane - czyli w dzień. Do tej pory pomimo, że rowerzysta musiał używać (mieć włączone) oświetlenie tylko w nocy, w tunelu oraz w czasie niskiej przejrzystości powietrza to fizycznie same lampki musiały być zamontowane na rowerze na stałe (podobnie jak w samochodzie). Teraz możemy lampki posiadać np. w kieszeni, lub w plecaku, albo nawet w domu. **UWAGA ! nie dotyczy to odblasku tylnego o barwie czerwonej, który musi być zamontowany na stałe.**

**Dopuszczalna dowolna ilość świateł tylnych i przednich** – do 2012 r. niezbędnym było jedno światło z przodu oraz z tyłu i jeden odblask z tyłu. Wprowadzając określenie „co najmniej” ustawodawca dopuścił możliwość montażu dowolnej ilości lampek i odblasków. Przepis ten dotyczy roweru (od 8.10.2012 r.) oraz przyczepki rowerowych (od 1.01.2013 r.)

**Dopuszczalna dowolna liczba odblasków na kołach** – od 8 października 2012 roku możemy montować dowolną (co najmniej jedno) ilość świateł odblaskowych na kołach roweru oraz przyczepki rowerowej (od 1.01.2013 r.).

# ROWERZYŚCI NIECHRONIENI UCZESTNICZY RUCHU DROGOWEGO

**Odblaskowy pasek na oponie oraz na kole** – popularne w rowerach miejskich oraz turystycznych odblaskowe paski na oponach do niedawna były nielegalne. Od 8.10.2012 r. można je stosować tak samo jak odblask w formie pierścienia umieszczony na bocznej powierzchni koła (czyli nie tylko na oponie).

**Wysokość oświetlenia przedniego i tylnego na rowerze musi być nie niższa niż 25 cm i nie wyższa niż 150 cm.** Ten przepis wszedł w życie od 1.01.2013 roku. Do tej pory lampki na rowerze musiały być montowane na wysokości od 35 do 90 cm, co wykluczało ich mocowanie do kierownicy. Obecnie jest to legalne.

**Kierunkowskazy w rowerze** – od 1.01.2013 roku rower oraz przyczepka rowerowa, których konstrukcja uniemożliwia sygnalizowanie zamiaru skrętu ręką muszą być wyposażone w dodatkowe światła: kierunkowskazy. W praktyce dotyczy to zabudowanych rowerów (aerodynamiczna obudowa), rikszy oraz przyczepki zasłaniających całkowicie rowerzystę.

**Szczegółowe wymagania techniczne dotyczące przyczepki rowerowej** (od 1.01.2013 r.):

**specjalny dyszel do przyczepki rowerowej** - przyczepka ciągnięta przez rower lub wózek rowerowy powinna być wyposażona w dyszel wyposażony w urządzenie sprzęgowe uniemożliwiające przewrócenie się przyczepy w przypadku przewrócenia się roweru. Przepis nie dotyczy przyczepy jednokołowej.

**co najmniej jedno światło oraz odblask barwy czerwonej z tyłu** – przyczepka rowerowa, podobnie jak rower musi być wyposażona w odpowiednie oświetlenie tylne,

**jedno światło białe widoczne z przodu jeżeli szerokość przyczepki przekracza szerokość roweru** dot. obrysu roweru lub wózka; musi posiadać przednie oświetlenie bary białej (ale tylko jedną sztukę).

# ROWERZYŚCI – ZASADY RUCHU

## ART. 33. PRAWA O RUCHU DROGOWYM

1. **Kierujący rowerem jest obowiązany korzystać z drogi dla rowerów lub pasa ruchu dla rowerów,** jeśli są one wyznaczone dla kierunku, w którym się porusza lub zamierza skręcić. Kierujący rowerem, korzystając z drogi dla rowerów i pieszych, jest obowiązany zachować szczególną ostrożność i ustępować miejsca pieszym.
  - 1a. Kierujący rowerem może zatrzymać się w służbie rowerowej obok innych rowerzystów. Jest obowiązany opuścić ją, kiedy zaistnieje możliwość kontynuowania jazdy w zamierzonym kierunku i zająć miejsce na jezdni zgodnie z odpowiednio art. 33 ust. 1 lub art. 16 ust. 4 i 5.
2. **Dziecko w wieku do 7 lat może być przewożone na rowerze, pod warunkiem że jest ono umieszczone na dodatkowym siodełku zapewniającym bezpieczną jazdę.**
3. Kierującemu rowerem lub motorowerem zabrania się:
  - jazdy po jezdni obok innego uczestnika ruchu z zastrzeżeniem ust. 3a;
  - jazdy bez trzymania co najmniej jednej ręki na kierownicy oraz nóg na pedałach lub podnóżkach;
  - czepiania się pojazdów.

# ROWERZYŚCI – ZASADY RUCHU

3a. Dopuszcza się wyjątkowo jazdę po jezdni kierującego rowerem obok innego roweru lub motoroweru, jeżeli nie utrudnia to poruszania się innym uczestnikom ruchu albo w inny sposób nie zagraża bezpieczeństwu ruchu drogowego.

## **5. Korzystanie z chodnika lub drogi dla pieszych przez kierującego rowerem jednośladowym jest dozwolone wyjątkowo, gdy:**

- **opiekuje się on osobą w wieku do lat 10 kierującą rowerem,**
- **szerokość chodnika wzdłuż drogi, po której ruch pojazdów jest dozwolony z prędkością większą niż 50 km/h, wynosi co najmniej 2 m i brakuje wydzielonej drogi dla rowerów lub pasa ruchu dla rowerów,**
- **warunki pogodowe zagrażają bezpieczeństwu rowerzysty na jezdni (śnieg, silny wiatr, ulewa, gołoledź, gęsta mgła), z zastrzeżeniem ust. 6.**

6. Kierujący rowerem, korzystając z chodnika lub drogi dla pieszych, jest obowiązany jechać powoli, zachować szczególną ostrożność i ustępować miejsca pieszym.

7. Kierujący rowerem może jechać lewą stroną jezdni na zasadach określonych dla ruchu pieszych w przepisach art. 11 ust. 13, jeżeli opiekuje się on osobą kierującą rowerem w wieku do lat 10.

# ROWERZYŚCI – WYPRZEDZANIE AUT W WARUNKACH KORKA ULICZNEGO



Kierujący rowerem może wyprzedzać wolno jadące samochody także z ich prawej strony.

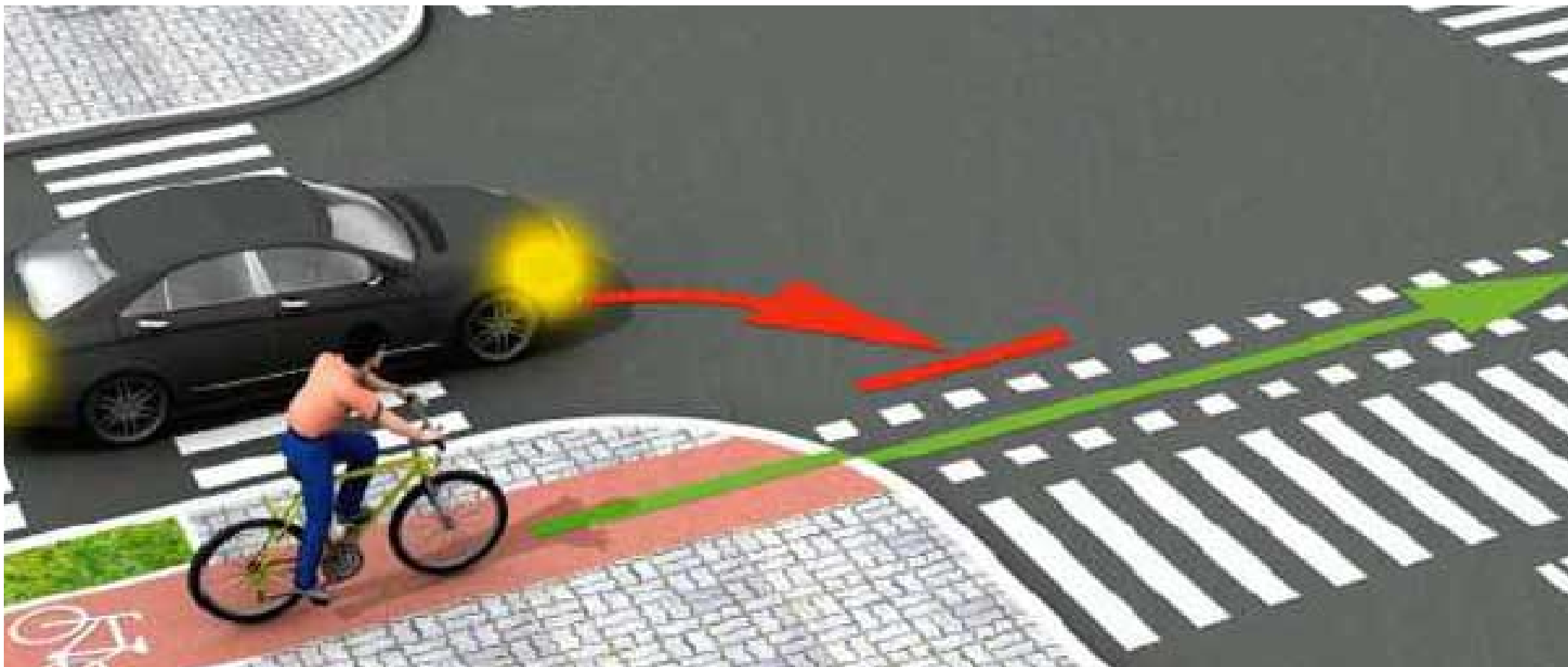
Podczas skręcania w prawo kierowca samochodu, winien upewnić się, czy po jego prawej stronie nie porusza się rower jadący prawym skrajem jezdni. Zanim wykona manewr, ustępuje pierwszeństwa ruchu kierującemu jednoślądem

# ROWERZYŚCI – ŚLUZA ROWEROWA



Wyznaczona strefa, w której rowery mają prawo zająć całą szerokość jezdni, przeznaczoną do jazdy w danym kierunku

# ROWERZYŚCI – PIERWSZEŃSTWO NA PRZEJEŹDZIE DLA ROWERÓW



Kierujący samochodem zobligowany jest do ustąpienia pierwszeństwa ruchu kierującemu rowerem, **który zbliża się do przejazdu** (nie tylko temu, który już na przejazd wjechał).

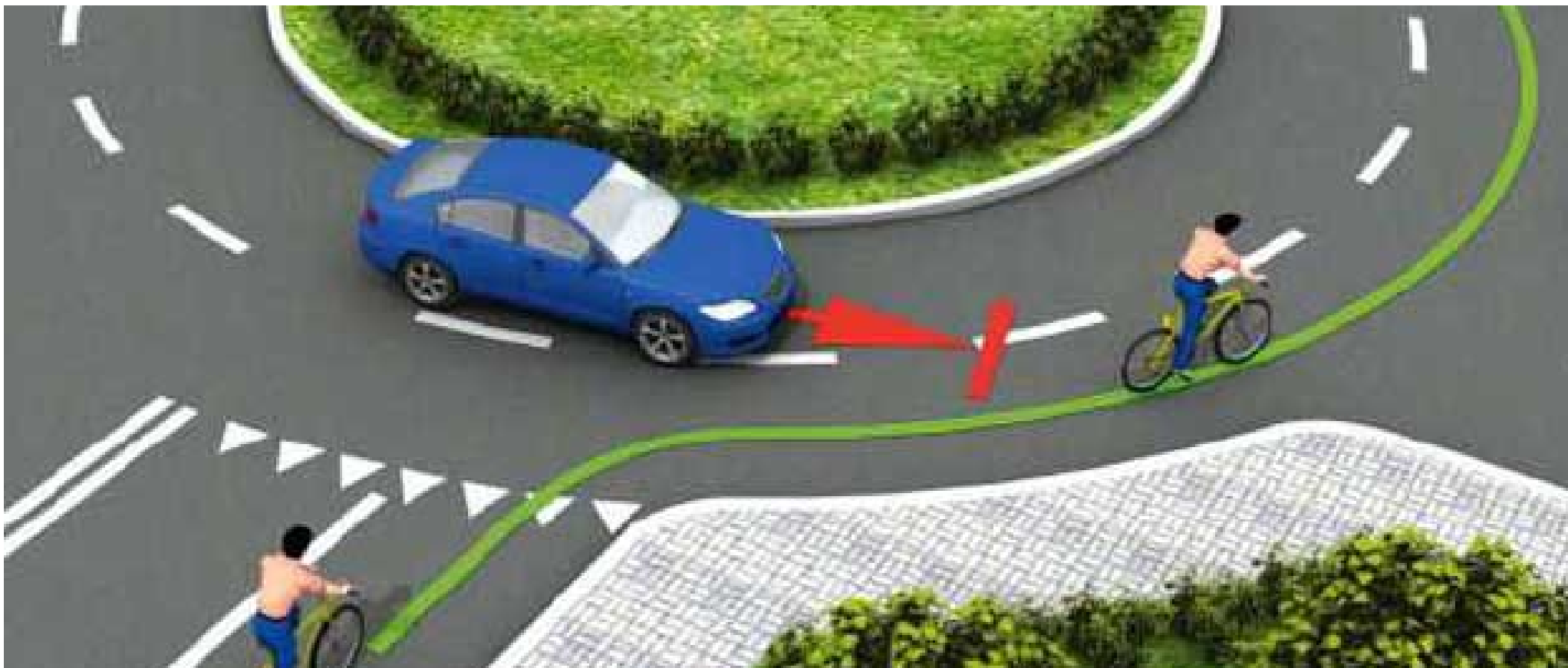
# ROWERZYŚCI – ZASADY JAZDY PO DRODZE DLA ROWERÓW



Kierujący rowerem ma obowiązek korzystania z drogi dla rowerów, jeśli jest ona wyznaczona dla kierunku, w którym się porusza. `



# ROWERZYŚCI – JAZDA ŚRODKIEM PASA RUCHU



Rower ma prawo jechać środkiem pasa przez skrzyżowanie, również o charakterze ronda. Nie musi trzymać się prawej strony pasa, jeżeli można z niego opuścić skrzyżowanie przynajmniej w dwóch kierunkach (np. skręt i jazda na wprost).

# ROWERZYŚCI – JAZDA OBOK SIEBIE



Dwa rowery mogą jechać obok siebie, jeżeli nie utrudniają ruchu i nie stwarzają zagrożenia dla innych uczestników ruchu.

# ROWERZYŚCI – JAZDA W KOLUMNIE

## ART. 32. PRAWO O RUCHU DROGOWYM

1. Liczba pojazdów jadących w zorganizowanej kolumnie nie może przekraczać: samochodów osobowych, motorowerów lub motocykli – 10, **rowerów jednośladowych – 15**, pozostałych pojazdów - 5.
2. Odległość między jadącymi kolumnami nie może być mniejsza niż 500 m dla kolumn pojazdów samochodowych **oraz 200 m dla kolumn pozostałych pojazdów.**
4. **Jazda w kolumnie nie zwalnia kierującego pojazdem od przestrzegania obowiązujących przepisów ruchu drogowego.**



# ROWERZYŚCI – WYCIECZKA ROWEROWA

## **WSKAZÓWKI DLA NAUCZYCIELI ORGANIZUJĄCYCH WYCIECZKĘ ROWEROWĄ:**

Przed wyjazdem z miejsca zbiórki dyrektor szkoły powinien również upewnić się, że wszyscy uczniowie dostarczyli nauczycielom (kierownik wycieczki) pisemną zgodę rodziców na udział w wycieczce (§ 8 rozporządzenia w sprawie warunków i sposobu organizowania przez publiczne przedszkola, szkoły i placówki krajoznawstwa i turystyki).

- Należy upewnić się, że wszyscy **uczestnicy wycieczki posiadają kartę rowerową**,
- **Na grupę 10-13 osobową powinno przypadać dwóch opiekunów.**
- **W kolumnie nie może jechać więcej niż 15 osób.** Do tej liczby wliczają się opiekunowie, jeden z nich powinien jechać na początku kolumny – drugi zamykać kolumnę.
- **Opiekunowie wycieczki powinni posiadać apteczki oraz sprzęt pozwalający na naprawę ewentualnych usterek rowerów** uczniów lub swoich.
- **Odstępy między członkami kolumny nie powinny przekraczać 5 metrów.**
- **Uczniowie powinni jechać jeden za drugim możliwie blisko prawej krawędzi jezdni.**
- **Uczestnicy powinni posiadać ubiór odpowiedni do jazdy oraz kask ochronny na głowę.**
- **Tempo jazdy trzeba dopasować do możliwości najslabszego ucznia w grupie.** (art. 32 ustawy prawo o ruchu drogowym).

**Podstawa prawna:** § 8 i § 10 ust. 1 i ust. 2 rozporządzenia Ministra Edukacji Narodowej i Sportu z dn. z dnia 8 listopada 2001 r. w sprawie warunków i sposobu organizowania przez publiczne przedszkola, szkoły i placówki krajoznawstwa i turystyki (Dz. U. z 2001 r. nr 135 poz. 1516), art. 32 ustawy dnia 20 czerwca 1997 r. prawo o ruchu drogowym (Dz.U. z 2012 nr 1137 ze zm.).

# ROWERZYŚCI – ZASADY RUCHU



W Polsce **nie ma obowiązku jazdy w kamizelkach odblaskowych na rowerze.**

Wszystkie organizacje skupiające rowerzystów (działają w sieci Miasta dla Rowerów) jednoznacznie wypowiadają się w tej kwestii i są przeciwko wprowadzaniu obowiązkowych kamizelek dla rowerzystów. Argumentów jest wiele: jednym z głównych jest fakt, że wg statystyk (SEWIK) **wypadki z udziałem rowerzystów zdarzają się przede wszystkim w dzień.**

Jedynie **12%** takich **zdarzeń ma miejsce w nocy** ! Kolejnym jest fakt, że tych samych statystyk tylko **1%** wypadków **spowodowana jest przez brak oświetlenia.**

# ROWERZYŚCI – ZASADY RUCHU



W Polsce obecnie ubezpieczenie OC dla rowerzystów nie jest obowiązkowe. Można je kupić dobrowolnie (warto to zrobić) i kosztuje ono zaledwie kilkanaście złotych rocznie

**Co jednak jeśli nie posiadamy ubezpieczenia OC i wyrządzimy komuś szkodę na rowerze ?**

W takim wypadku rowerzysta odpowiada za wyrządzoną szkodę na zasadach ogólnych prawa cywilnego.

Zgodnie z art. 415 kodeksu cywilnego ponosi on osobistą odpowiedzialność całym swoim majątkiem.

# SIEDLECKI ROWER MIEJSKI

SIEDLECKI ROWER MIEJSKI  
**SRM**  
WWW.SRM24.PL

2 x 20 min.  
**gratis**

