



## Diagnoza – wyznaczenie obszarów rewitalizacji Program Rewitalizacji Miasta Siedlce



## DELIMITACJA OBSZARÓW ZDEGRADOWANYCH

## CHARAKTERYSTYKA OBSZARÓW

Wybór obszarów dysfunkcyjnych (kryzysowych) jest kluczowym elementem lokalnych programów rewitalizacji. Delimitacja obszarów kryzysowych, które cechują się najwyższym nagromadzeniem zjawisk problemowych natury społecznej, gospodarczej, przestrzenno-funkcjonalnej oraz środowiskowej została przeprowadzona według metodologii wynikającej z zapisów *Ustawy o rewitalizacji, Wytycznych w zakresie rewitalizacji w programach operacyjnych na lata 2014-2020 oraz Instrukcji dotyczącej przygotowania projektów rewitalizacyjnych w ramach Regionalnego Programu Operacyjnego dla Województwa Mazowieckiego na lata 2014-2020 oraz preferencji dla projektów mających na celu przywrócenia ładu przestrzennego.*

Opierając się na przyjętej praktyce oraz zapisach ww. dokumentów za metodę sporządzenia delimitacji obszarów zdegradowanych podlegających rewitalizacji, przyjęto analizę porównawczą jednostek statystycznych, opartą na zestawie syntetycznych wskaźników degradacji, pozwalającą na obiektywne określenie stopnia zróżnicowania rozwoju społeczno-gospodarczego poszczególnych obszarów miasta.

Na potrzeby delimitacji terenów kryzysowych, przyjęto zakres i zasięg jednostek statystycznych odpowiadający jednostkom statystycznym wykorzystanym w analizie porównawczej *Strategii Rozwoju Miasta Siedlce*. W *Strategii* Siedlce zostały podzielone na obszary wewnętrzne, wyznaczone w procesie porównywania funkcji terenu, charakteru zabudowy oraz intensywności użytkowania. Przy określaniu ich zasięgu kierowano się m.in. układem struktury morfologicznej miasta oraz formą w jakiej udostępniane są dane statystyczne. Każdemu z obszarów przyporządkowano numer identyfikacyjny (od 1 do 28). Poniżej przedstawiono charakterystykę funkcjonalną poszczególnych jednostek statystycznych oraz ich zasięg przestrzenny w formie graficznej (mapa).

Tabela 1. Opis jednostek statystycznych

Obszar	Charakterystyka obszaru
<b>Obszar nr 1</b>	Położony w północnej części miasta, między ulicami Prusa, Sokołowską i Asłanowicza na terenie o powierzchni około 35 ha. Pierwsze, czteropiętrowe bloki powstały na osiedlu Czerwonego Krzyża w latach siedemdziesiątych, na fali intensywnego rozwoju przemysłu. W kolejnej dekadzie zbudowano cztero- i jedenastopiętrowe bloki na osiedlu Błonie. Najmłodszym osiedlem w tym rejonie jest osiedle Rynkowa, którego budowę rozpoczęto w 2000 roku, ostatnie bloki na tym osiedlu zostały ukończone w 2010 roku. Osiedle Rynkowa zajmuje obszar ok. 3 ha i zabudowane jest blokami (m.in. 9 piętrowymi z garażami podziemnymi). Przy ul. Czerwonego Krzyża ma siedzibę Komenda Miejska Państwowej Straży Pożarnej, w której sąsiedztwie zlokalizowane jest targowisko miejskie.
<b>Obszar nr 2</b>	Obejmuje głównie zabudowę jednorodzinną w rejonie ul. Floriańskiej i zajmuje powierzchnię ok. 76 ha. Jest to jedna z głównych ulic w Siedlcach. Zlokalizowane są Liceum Ogólnokształcące im B. Prusa, kościół św. Stanisława B.M., Zespół Szkół nr 2, Szkoła Podstawowa nr 5 im W. Rawicza, skwer Tadeusza Kościuszki, Publiczne Gimnazjum nr 3 z Oddziałami Integracyjnymi, dawna parowozownia z początku XX wieku, dworzec kolejowy.
<b>Obszar nr 3</b>	Znajduje się po południowej stronie torów kolejowych, w okolicach dawnych koszar wojskowych (w których w latach 1930. był sztab 8 Dywizji Piechoty, 22 Dywizji Piechoty, 9 Pułk Artylerii Lekkiej, a po II wojnie światowej Garnizon 3 Dywizjon Zmechanizowany z Lublina, następnie 9 Brygada Zmechanizowana i 1 Siedlecki Batalion Rozpoznawczy, obecnie pododdziały 1 Warszawskiej Brygady Pancerniej). Granice obszaru o powierzchni 77 ha wyznaczają ulice Składowa, Hozera, Skrzyneckiego, Artyleryjska, Rakowiecka, Pamięci Ofiar II Wojny światowej, Okopowa, Stokrotki. Na terenie koszar znajdują się budynki wpisane do Gminnej Ewidencji Zabytków są: 4 budynki koszarowe, budynek Sztabu Wojskowego, dom podoficerski oraz 2 budynki mieszkalne z lat trzydziestych ubiegłego wieku. W latach 2012-2013 przy ul. Koszarowej powstały nowe budynki mieszkalne w zabudowie wielorodzinnej.
<b>Obszar nr 4</b>	Położony jest w kwartale ulic Floriańska, Starowiejska, Brzeska i Wyszyńskiego (osiedle Młynarska). Ma około 14 ha powierzchni i zabudowany jest blokami z wielkiej płyty (cztero- i jedenastopiętrowymi) z lat osiemdziesiątych.



Obszar	Charakterystyka obszaru
<b>Obszar nr 5</b>	Obejmuje obszar nad Zalewem nad rzeką Muchawką. Granice terenu wyznaczają ulice Warszawska, Plażowa, Okrężna i Białostocka. Obszar ten zajmuje powierzchnię około 7 ha i w większości zabudowany jest czteropiętrowymi blokami (w części osiedla występuje również zabudowa jednorodzinna). Osiedle zostało wybudowane w latach 1990.
<b>Obszar nr 6</b>	Obejmuje dzielnicę znajdującą się w północno-wschodniej części miasta (Nowe Siedlce), o powierzchni ok. 99 ha. Dzielnicą ta powstała w latach 20. XX wieku na podzielonych gruntach Starej Wsi. Jest to dzielnica mieszkaniowa o zabudowie willowej. Jej centrum stanowi Pomnik Wolności ulokowany na Placu Wolności. Dzielnicę zaprojektowano w ramach koncepcji miasta-ogrodu, z dużymi działkami siedliskowymi w dużej części przeznaczonymi pod zieleń. Podstawową ideą koncepcji miasta-ogrodu było stworzenie dobrych warunków życia na dużych działkach w otoczeniu zieleni. Zgodnie z założeniem wszystkie ulice osiedla obsadzone są rzędami drzew. Dzielnicą ze względu na wartości historyczne objęta jest konserwatorską strefą ochrony zachowanych elementów zabytkowych.
<b>Obszar nr 7</b>	Teren Osiedla Orlicz-Dreszera położonego między ulicami Partyzantów, Zbrojną i Koszarami. Budowę osiedla rozpoczęto w latach 1970. Obszar nr 7 zajmuje powierzchnię ok. 22 ha i jest w większości zabudowany blokami czteropiętrowymi. Teren ten obejmuje również obszary zabudowy jednorodzinnej wolnostojącej i szeregowej, realizowanej po 1997 r.
<b>Obszar nr 8</b>	Leży w zachodniej części miasta, przy ulicy Daszyńskiego, w sąsiedztwie przystanku PKP Siedlce Zachodnie. Jego zasięg wyznaczają granice Osiedla Panorama. Osiedle powstało w latach 1998-2006, zajmuje obszar ok. 10 ha i zabudowane jest domami w zabudowie szeregowej oraz blokami (4 piętrowymi).
<b>Obszar nr 9</b>	Zlokalizowany między ulicami Kazimierzowską, Jana Pawła II, Poniatowskiego, Konarskiego i Starowiejską (jego łączna powierzchnia to ok. 77 ha). Pełni on funkcje rekreacyjno-sportowe, ochrony zdrowia i edukacji. W południowej części tego obszaru zlokalizowany jest park miejski Aleksandria, założony w I poł. XVIII w formie parku "włoskiego". W parku, przy ul. Konarskiego 2, znajduje się Pałac Ogińskich, wybudowany w 1730 roku. W maju 2001 roku właścicielem pałacu stała się ówczesna Akademia Podlaska, która w latach 2005-2008 wykonała rewaloryzację Pałacu Ogińskich. Po gruntownej renowacji i przebudowie, pomieszczenia pałacu są siedzibą władz Uniwersytetu Przyrodniczo - Humanistycznego oraz miejscem konferencji naukowych, wystaw, stanowią także element kulturotwórczy dla całego subregionu. Pałac Ogińskich jest obecnie jednym z najcenniejszych zabytków Siedlec, atrakcją turystyczną oraz wizytówką uczelni. Po zachodniej stronie parku znajdują się: budynek IV Liceum Ogólnokształcącego im. im. Hetmana Stanisława Żółkiewskiego w Siedlcach i Zespół Szkół Ponadgimnazjalnych nr 1. Na północ od zespołu pałacowo-ogrodowego, w kwartale ulic Prusa, Poniatowskiego, Bema i Kazimierzowska znajdują się stadion lekkoatletyczny, hala sportowa, lodowisko, II LO im Św. Królowej Jadwigi, Wydział Rolniczy oraz Wydział Nauk Ekonomicznych i Prawnych Uniwersytetu Humanistyczno-Przyrodniczego, siedziba Nadleśnictwa Siedlce, Okręgowa Spółdzielnia Mleczarska. W środku tego kwartału przy ul. Bema zlokalizowany jest tzw. stary park miejski obejmujący cenny drzewostan, w tym 18 pomników przyrody. W kolejnym kwartale ulic Bema, Poniatowskiego, Jana Pawła II i Kazimierzowska położone są Mazowiecki Szpital Wojewódzki w Siedlcach, Wojewódzki Urząd Ochrony Zabytków Delegatura w Siedlcach, Wojewódzki Inspektorat Weterynarii z siedzibą w Siedlcach, Zespół Szkół Ponadgimnazjalnych nr 4 oraz Specjalny Ośrodek Szkolno-Wychowawczy,
<b>Obszar nr 10</b>	Obszar położony jest w rejonie ulic: Granicznej, Północnej, Jana Pawła II i Kazimierzowskiej (przede wszystkim tzw. Błonia Siedleckie). Zgodnie z obecnie obowiązującym studium dla tego obszaru jako kierunek zagospodarowania przestrzennego przyjęto przeznaczenie na tereny rekreacyjno-sportowe w części bez prawa zabudowy oraz tereny rolne bez prawa do zabudowy. Wschodnią część omawianego obszaru stanowią tereny Regionalnego Ośrodka Sportu, Rekreacji, Rehabilitacji i Turystyki, obejmujące aquapark, stadion miejski, boiska treningowe oraz Domu Pomocy Społecznej „Dom nad Stawami”. Obszar położony jest częściowo w otulinie rezerwatu Stawy Siedleckie. Ponadto, teren ten objęty jest ustaleniami miejscowych planów zagospodarowania przestrzennego, które określają dla tego obszaru funkcje usług; usług sportu i rekreacji, usług zdrowotnych, usług kultury, terenów zieleni urządzonej, parkowej oraz ochrony ekologicznej. Powierzchnia obszaru wynosi ok. 121 ha.
<b>Obszar nr 11</b>	Teren leżący we wschodniej części miasta, ograniczony ulicami Kazimierzowską, Starowiejską i Janowską, o powierzchni 245 ha (tzw. Piaski Starowiejskie). Dawniej Stara Wieś stanowiła samodzielną miejscowość, do Siedlec została przyłączona w 1907 roku. Przy ul. św. Faustyny Kowalskiej znajduje się cmentarz z kościołem p.w. Miłosierdzia Bożego. Wschodnia część obszaru jest niezabudowana, użytkowana rolniczo, zabudowa jednorodzinna skupia się w części zachodniej między ulicami Kazimierzowska i Piaski Starowiejskie. W obowiązującym studium dominują w tym obszarze tereny mieszkaniowo-usługowe. Występują również większe tereny i koncentracje usług a we wschodniej części obszaru, w dolinie rzeki Helenki, tereny rolne objęte strefą ochrony ekologicznej. W ramach zmiany studium, dopuszcza się możliwość rozszerzenia zasięgu obszarów przeznaczonych pod zabudowę w kierunku północnym



Obszar	Charakterystyka obszaru
	i wschodnim. Dolina rzeki Helenki powinna jednak zostać utrzymana jako teren wyłączony spod zabudowy, ze względu na wysoki poziom wód gruntowych i ryzyko wystąpienia lokalnych, okresowych podtopień.
<b>Obszar nr 12</b>	Obejmuje tereny słabo zainwestowane z zabudową jednorodzinną o charakterze wiejskim, wzdłuż ulicy Piaski Zamiejskie, o powierzchni 312 ha. Część obszaru stanowią tereny otwarte, w tym atrakcyjna krajobrazowo dolina rzeki Muchawki oraz Zalew. W dolinie tej wysoki poziom wód gruntowych stwarza ryzyko lokalnych okresowych podtopień, a słabo nośne grunty nie sprzyjają realizacji zabudowy. W obowiązującym studium są to głównie tereny wyłączone spod zabudowy: obszary rolne, obszary leśne, tereny rekreacyjno-sportowe i wody powierzchniowe. Tereny przeznaczone w studium pod zabudowę (tereny mieszkaniowo-usługowe) koncentrują się w rejonie pomiędzy ul. Rzeczną i ul. Stodolną. W zachodniej części obszaru występują chronione elementy środowiska przyrodniczego: Siedlecko-Węgrowski Obszar Chronionego Krajobrazu i obszar Natura 2000 Ostoja Nadliwiecka PLH140032 oraz obszar użytku ekologicznego „Dolina Muchawki”.
<b>Obszar nr 13</b>	Obejmuje tereny użytkowane w większości rolniczo. W północnej części, przy granicy miasta zlokalizowana jest oczyszczalnia ścieków. Zabudowa mieszkaniowa jednorodzinna koncentruje się w południowo-wschodniej części obszaru wzdłuż ulic Piaskowa i Żytnia. Z kolei przy ulicy Nowy Świat powstaje osiedle bloków wielorodzinnych. Łączna powierzchnia obszaru wynosi 193 ha.
<b>Obszar nr 14</b>	Położony na południowym wschodzie miasta, obejmuje stosunkowo duży obszar o powierzchni 369 ha, o funkcjach usługowo-produkcyjnych i usługowych (tzw. południowa dzielnica przemysłowa). Na tym obszarze zlokalizowane są różnej wielkości firmy produkcyjne, usługowe i handlowe m.in: Polimex S.A, Atrad-Mostostal Sp. z o.o., ATUT, Bozamet. Główną oś komunikacyjną obszaru stanowi ulica Brzeska. W studium przewidziano na tym obszarze tereny produkcyjno-składowe i techniczne. Enklawy dawnej zabudowy mieszkaniowej występują jedynie wzdłuż ulicy Brzeskiej, jednak jest to w większości stara zabudowa, niekiedy substandardowa, czasem towarzysząca zabudowie usługowej. Na wschód od ul. Energetycznej znajdują się tereny użytkowane rolniczo i niezagospodarowane, cenne przyrodniczo jak zwirownia z małym zbiornikiem wodnym. Tereny cenne przyrodniczo występują również jako zadrzewienia wzdłuż bocznic kolejowej a w rejonie ul. Berdyczowskiej przy terenach kolejowych występuje torfianka.
<b>Obszar nr 15</b>	Pełni obecnie funkcje usługowo-produkcyjne i usługowe (tzw. północna dzielnica przemysłowa). Główną oś komunikacyjną stanowi ulica Sokołowska. W obecnie obowiązującym studium podtrzymano dotychczasową funkcję obszaru. Istnienie w granicach administracyjnych miasta dużego obszaru pozwalającego na usytuowanie różnego rodzaju produkcji i usług jest cennym zasobem. Głównym zakładem przemysłowym działającym w tej dzielnicy były Zakłady Przemysłu Dzierwiarskiego Karo, obecnie znajduje się tam Collegium Mazovia Innowacyjna Szkoła Wyższa. Największe zakłady przemysłowe działające na terenie dzielnicy to: Siedleckie Zakłady Drobiarskie Drosed S.A., producent pasz Cargill Polska Sp. z o.o., Przedsiębiorstwo Transportowo-Handlowe TRANSBOL Sp. z o.o., BIALPAK Spółka Jawna Oddział Siedlce. W części obszaru północnej dzielnicy przemysłowej, u zbiegu ulic Strzalińskiej i Granicznej, objętej otuliną rezerwatu „Stawy Siedleckie” występują ograniczenia w zagospodarowaniu wynikające z konieczności ochrony rezerwatu. Łączna powierzchnia obszaru wynosi ok. 134 ha
<b>Obszar nr 16</b>	Położony w środkowo-zachodniej części miasta, na terenie o powierzchni ok. 101 ha (Osiedle Reymonta i 10 Lutego). Osiedle Reymonta jest w całości zabudowane domami jednorodzinnymi. Natomiast wzdłuż ulicy 10 Lutego i Spokojnej znajdują się budynki jedno- i wielorodzinne. Przy ulicy Szkolnej mieści się powstały w 1807 roku cmentarz żydowski ogrodzony ceglany murem, a przy ulicy Cmentarnej cmentarz centralny z 1892 roku i cmentarz stary z 1799 roku, obecnie lapidarium.
<b>Obszar nr 17</b>	Położony w południowo-zachodniej części miasta, na obszarze o powierzchni ok. 45 ha. W dużej części zabudowany jest blokami z wielkiej płyty (4 piętrowymi) - Osiedle mieszkaniowe Roskosz. Budynki jednorodzinne skupione są głównie przy ulicach Bucholca, Wintera, Romanówka i Garwolińskiej. Budowę osiedla rozpoczęto w latach 1980. na fali intensywnego rozwoju przemysłu.
<b>Obszar nr 18</b>	Duża dzielnica położona w południowej części miasta (Sekuła), o powierzchni ok. 440 ha. Granice obszaru wyznaczają od północy ulice Garwolińska i Artyleryjska, natomiast w pozostałych kierunkach są to już granice miasta. Przez dzielnicę przebiega obwodnica Siedlec, która jest częścią drogi krajowej nr 2 Świecko - Terespol i trasy europejskiej E30 Cork – Omsk. Dominującym typem zabudowy jest tradycyjna zabudowa jednorodzinna, jednak rozwija się również zabudowa szeregowa np. przy ul. Wspólnej, czy Dzieci Zamojszczyzny. Dużą część obszaru zajmują lasy, w tym Lasek Sekulski, w którym wyznaczono ścieżkę przyrodniczo-leśną Sekuła. W lesie u zbiegu ulic Artyleryjskiej i Leśnej znajdują się mogiły partyzantów Armii Krajowej i innych organizacji niepodległościowych z okresu II wojny światowej, a także innych ofiar faszyzmu i komunizmu. Przy ul. Grabianowskiej znajduje się nieczynna strzelnica dla wozów bojowych. Na południe od ulicy Borówkowej zlokalizowana jest Wojskowa Składnica Garnizonowa. Południowo-zachodnia część dzielnicy obejmuje Siedlecko-Węgrowski Obszar Chronionego Krajobrazu.
<b>Obszar nr 19</b>	Położony w zachodniej części miasta przy ul. Dylewicza, na terenie o powierzchni 15 ha (Osiedle



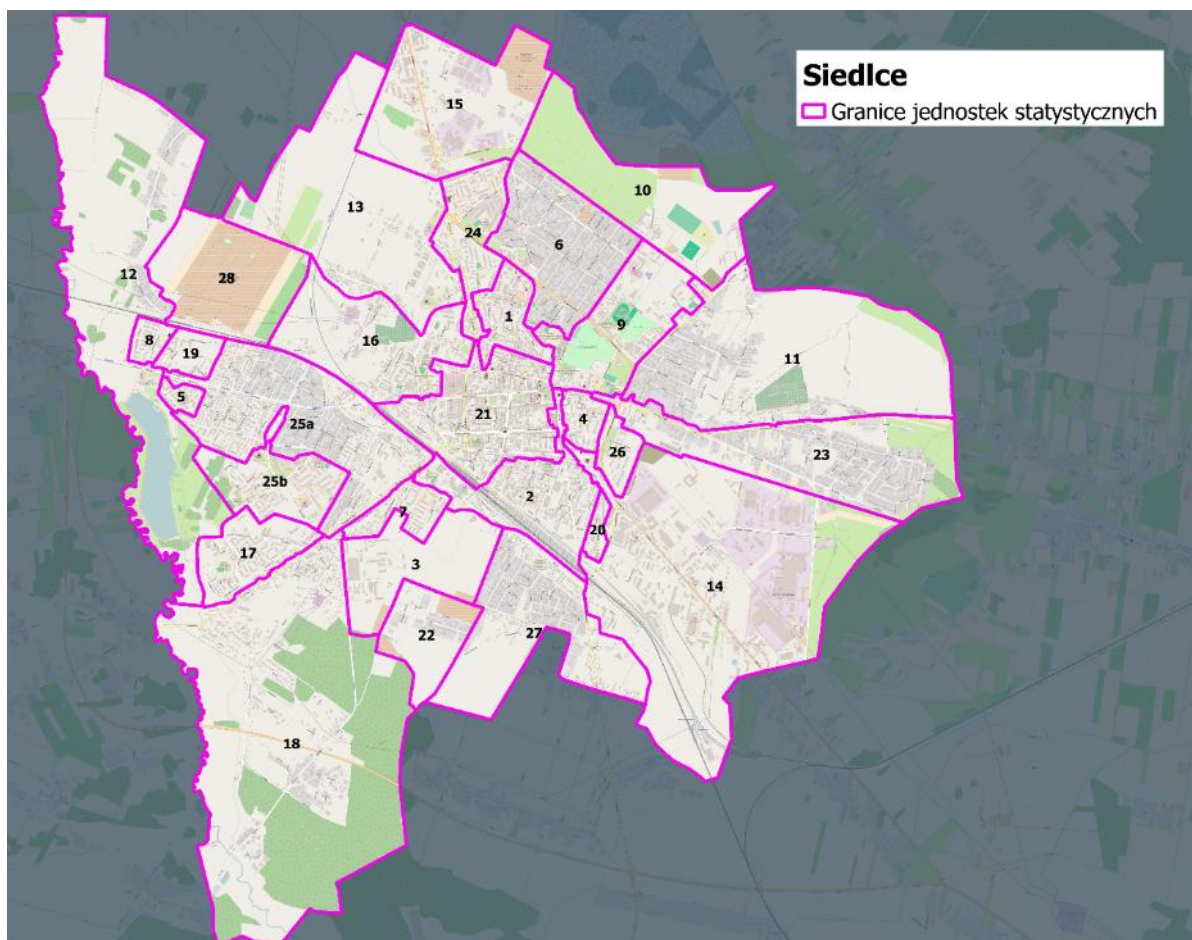


Obszar	Charakterystyka obszaru
	mieszkaniowe Skarpa). Budowę osiedla rozpoczęto na początku 2007 roku, a zakończenie budowy Osiedla Skarpa II nastąpiło w 2012 roku. W zachodniej części obszar ten zabudowany jest blokami 4 piętrowymi. Na wschód od ul. Dylewicza dominuje zabudowa jednorodzinna.
<b>Obszar nr 20</b>	Położony na zachód od ulicy Ziuty Buczyńskiej - Osiedle Sulimów. Budowę osiedla rozpoczęto w 1999 roku, ostatnie bloki na tym osiedlu zostały ukończone w 2007 roku. Kolejny blok powstał w 2014 roku. Osiedle zajmuje obszar ok. 7 ha i zabudowane jest blokami (4 piętrowymi).
<b>Obszar nr 21</b>	Obszar ten obejmuje historycznie ukształtowany obszar śródmiejski (Śródmieście) – handlowo-usługową dzielnicę Siedlec o powierzchni 99 ha, leżącą w centralnej części miasta, w obrębie ulic: Kilińskiego, 3 Maja, Floriańskiej, Astanowicza, 11 Listopada, Katedralnej, Sportowej, Piłsudskiego i od południa ograniczonej torami kolejowymi. Głównymi osiami komunikacyjnymi obszaru są ulice Piłsudskiego, Kilińskiego, Sienkiewicza i 3 Maja. W centralnym miejscu znajdują się: Starostwo Powiatowe w Siedlcach, Delegatura Urzędu Wojewódzkiego, Plac gen. Władysława Sikorskiego, Skwer Niepodległości i Skwer Jana Pawła II. Ponadto w Śródmieściu znajdują się: Urząd Gminy Siedlce, Urząd Miasta Siedlce, Sąd Rejonowy i Okręgowy, Miejska Biblioteka Publiczna (główna), Ratusz miejski, osiedle Ogrody, Muzeum Regionalne, Muzeum Diecezjalne, Zakład Karny, Urząd Skarbowy, Oddz. Zakładu Ubezpieczeń Społecznych, Delegatura Maz. Oddz. Narodowego Funduszu Zdrowia, Powiatowy Urząd Pracy w Siedlcach i Siedlecka Filia Wojewódzkiego Urzędu Pracy w Warszawie, Katedra, Kościół pw. św. Stanisława, Kościół Garnizonowy, a także wiele sklepów i domów handlowych, w tym min. Galeria Siedlce.
<b>Obszar nr 22</b>	Dzielnica położona w południowo-wschodniej części miasta, w kwartale ulic Grabianowska, Różana, Pamięci Ofiar II Wojny Światowej i Stokrotki, o powierzchni 47 ha, zabudowana domami jednorodzinnymi. Pomiędzy ul. Południową a Tulipanową zlokalizowane są ogródki działkowe.
<b>Obszar nr 23</b>	Położony we wschodniej części miasta, obejmujący Osiedle Topolowe położone między ulicami Janowską i Starowiejską. Osiedle zajmuje obszar ok. 146 ha i prawie w całości zabudowane jest domami jednorodzinnymi. Budynek wielorodzinne zlokalizowane są w zachodniej części ul. Starowiejskiej. Wschodnia część obszaru to tereny zielone w dolinie rzeki Helenki.
<b>Obszar nr 24</b>	Obejmuje największe osiedle mieszkaniowe w Siedlcach (Osiedle Tysiąclecia) i leży w północno-zachodniej części miasta. Osiedle zajmuje obszar ok. 50 ha i w całości zabudowane jest blokami z wielkiej płyty (4 i 11 piętrowymi). Osiedle znajduje się pomiędzy ulicami: Mieszka I (od północy), Graniczną, Władysława Jagiełły oraz Jana III Sobieskiego (od wschodu), Mieczysława Astanowicza (od południa), Sokołowską (od zachodu). Budowę osiedla rozpoczęto w latach siedemdziesiątych, zakończono zaś pod koniec lat 80. XX wieku. W 2008 r. powstał blok przy ulicy Granicznej, który jest jednym z kilku planowanych do budowy przez Siedlecką Spółdzielnię Mieszkaniową (SSM).
<b>Obszar nr 25a</b>	Północna część osiedla Warszawska (25a) charakteryzuje się intensywną zabudową mieszkaniową jednorodziną. Jej granice wyznaczają linia kolejowa, ulice Partyzantów, Podlaska, Kraszewskiego, Okrężna, 22 Pułku Piechoty, Białostocka i Piotrowskiego. Zabudowa jednorodzinna po obu stronach ulicy Warszawskiej prowadzona była w latach 80. XX wieku. Powierzchnia obszaru wynosi 146 ha.
<b>Obszar nr 25b</b>	Część południowa osiedla Warszawska (25b) o powierzchni ok. 55 ha zabudowana jest wielorodzinnymi blokami z wielkiej płyty (3, 4 i 11 piętrowymi). Główną oś komunikacyjną stanowią tu ulice Monte Cassino, Kaszubska i Mazurska. Osiedle graniczy od zachodu z lasem przyległym do Zalewu rzeki Muchawki.
<b>Obszar nr 26</b>	Obejmuje zasięgiem teren Osiedla Wyszyńskiego, znajdującego się pomiędzy ulicami: Starowiejską (od północy), F. Kleeberga (od wschodu), i prym. kard. St. Wyszyńskiego (od zachodu i południa). Osiedle zajmuje obszar ok. 16 ha i w całości zabudowane jest blokami mieszkalnymi (4 piętrowymi) wybudowanymi w latach 80. XX wieku. W 2008 roku na terenie Osiedla powstały dwa nowe bloki.
<b>Obszar nr 27</b>	Obejmuje zasięgiem osiedle domów jednorodzinnych wolnostojących na terenie o powierzchni ok. 125 ha. Osiedle znajduje się pomiędzy ulicami: Składową (od północy), Targową (od wschodu), Radzyńską, Rakowiecką i Grabianowską (od zachodu) oraz granicami miasta (od południa).
<b>Obszar nr 28</b>	Obejmuje urządzone w latach 80. XX wieku ogrody działkowe. W 2013 roku z inicjatywy Delegatury Rejonowej w Siedlcach Okręgowego Zarządu Mazowieckiego Polskiego Związku Działkowców w Warszawie, dokonano poświęcenia trzech ogrodów działkowych: „Relax”, „Zdrowie” i „Złote Piaski”. Cały obszar ma powierzchnię ok. 98 ha, w tym powierzchnia użytkowa 40,5 ha, na której wytyczono 1271 działek o średniej powierzchni 300 m <sup>2</sup> . Teren posiada infrastrukturę techniczną, w której skład wchodzi sieć energetyczna i wodociągowa z 3 hydroformiami, plac zabaw, drogi i aleje oraz ogrodzony i zamknięty parking dla samochodów. Cały teren jest również ogrodzony.

Źródło: Strategia Rozwoju Miasta Siedlce



Mapa 1. Granice jednostek statystycznych



Źródło: opracowanie własne. Podkład mapy: OpenStreetMap

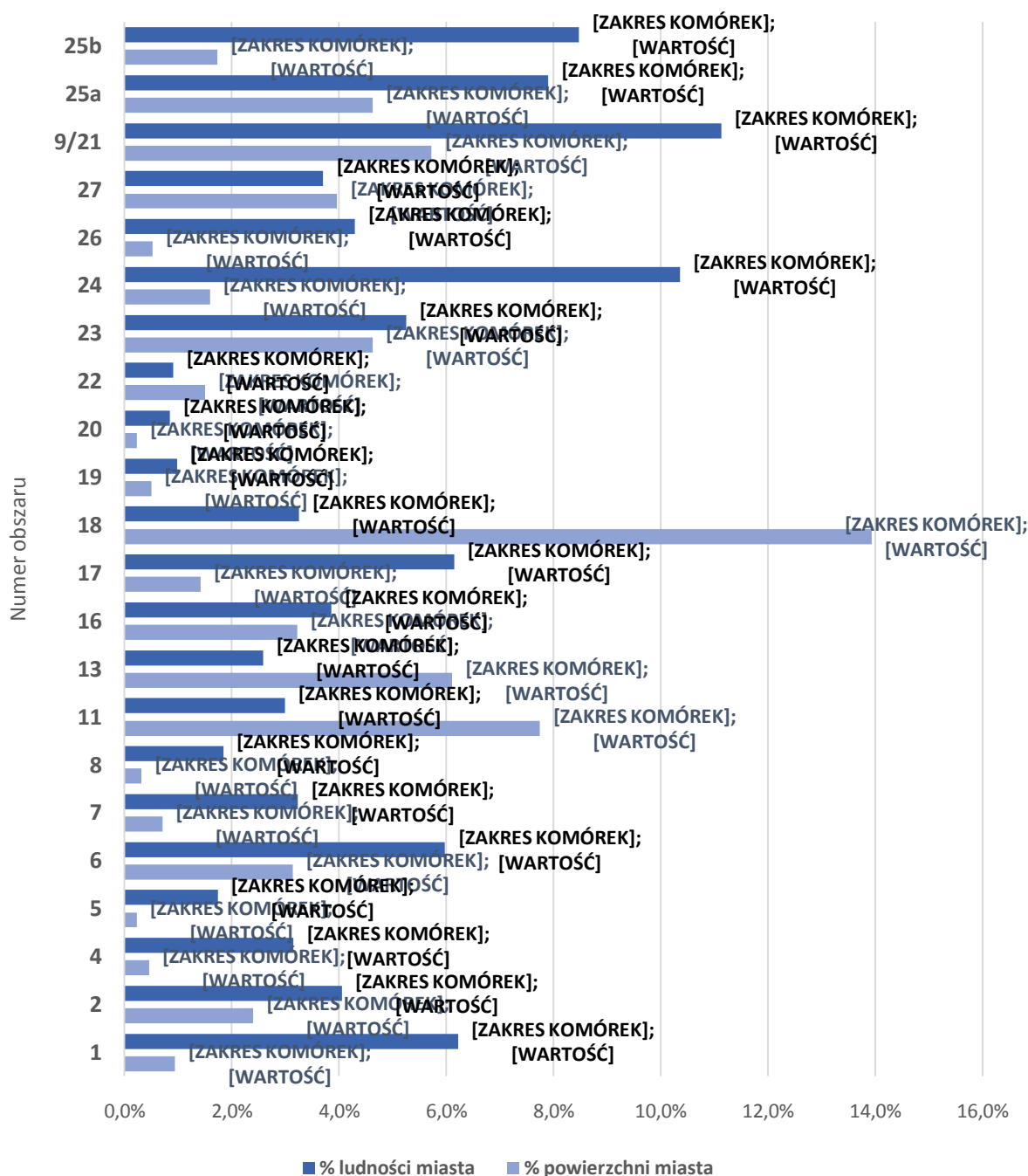
Dla wyodrębnionych terenów wewnątrzmijskich sporządzono analizę wskaźnikową która ma przyczynić się do wskazania obszarów o najwyższym stopniu degradacji społecznej, gospodarczej, środowiskowej i przestrzenno-funkcjonalnej, które z uwagi na nagromadzenie zjawisk problemowych powinny zostać objęte działaniami rewitalizacyjnymi. Z analizy wyłączono tereny niezamieszkałe, tj. **obszar nr 10** (Błonia Siedleckie wraz z terenami sportowymi), **obszar nr 28** (tereny największych ogrodów działkowych), **obszar nr 3** (koszary wojskowe), w którym budynki mieszkalne powstały dopiero w ostatnim czasie, **obszar nr 12** (Piaski Zamiejskie) oraz obszary o charakterze *stricte* przemysłowym **obszar nr 14** (południowa dzielnica przemysłowa) i **obszar nr 15** (północna dzielnica przemysłowa).

Ponadto z uwagi na fakt, iż **obszar nr 9** cechuje się niskim poziomem zaludnienia, a przy tym w nim zlokalizowane są ważne instytucje publiczne (m.in. Mazowiecki Szpital Wojewódzki w Siedlcach, Szpital Miejski, Uniwersytet Podlaski, zespoły szkół), obiekty sportowo-rekreacyjne oraz zabytkowy park miejski, co przekłada się w sposób naturalny na silne powiązania z obszarem Śródmieścia (**obszar nr 21**), obszary te współtworzą historyczne i funkcjonalne centrum miasta i dlatego w przeprowadzonej analizie wskaźnikowej będą rozpatrywane wspólnie jako **obszar 9/21**.

Zgodnie z wymogami określonymi w art. 10 ust. 2 *Ustawy z dnia 9 października 2015 r. o rewitalizacji* (Dz.U. 2015 poz. 1777) obszar zdegradowany wskazany do rewitalizacji nie może przekraczać 20% powierzchni gminy, a także nie może być zamieszkiwany przez więcej niż 30% mieszkańców miasta. Wszystkie jednostki statystyczne objęte analizą spełniają powyższy warunek, co jest widoczne na przedstawionym wykresie.



Wykres 1. Dane statystyczne obrazujące udział poszczególnych obszarów w powierzchni miasta ogółem (w ha) oraz w liczbie mieszkańców miasta (w osobach)



Źródło: opracowanie własne

Obszary wyłączone z analizy zajmują łącznie 34,4% powierzchni administracyjnej Siedlec, ale zamieszkiwane są przez zaledwie 1,1% ogólnej liczby mieszkańców, co potwierdza zasadność wyłączenia tych obszarów z analizy.



## ANALIZA WSKAŹNIKOWA JEDNOSTEK STATYSTYCZNYCH MIASTA

Zastosowana metoda delimitacji musi zapewnić, że wybór obszarów kryzysowych - dysfunkcyjnych będzie adekwatny i obiektywny. Wykorzystanie wskaźników delimitacyjnych odniesionych do średnich wartości na całym obszarze miasta ma za zadanie prowadzić do pozyskania pełnego obrazu, dotyczącego wszystkich jednostek statystycznych miasta, na które zostało ono podzielone oraz wskazania jednostek szczególnie zagrożonych wykluczeniem i predysponowanych do objęcia kompleksowymi przedsięwzięciami rewitalizacyjnymi.

Przyjęte na potrzeby niniejszego opracowania wskaźniki zostały dostosowane do kryteriów wskazanych w art. 9. ust. 1. *Ustawy z dnia 9 października 2015 r. o rewitalizacji* (Dz.U. 2015 poz. 1777). Zgodnie z zapisami ustawy obszar gminy znajdujący się w stanie kryzysowym z powodu koncentracji negatywnych zjawisk społecznych, w szczególności bezrobocia, ubóstwa, przestępczości, niskiego poziomu edukacji lub kapitału społecznego, a także niewystarczającego poziomu uczestnictwa w życiu publicznym i kulturalnym, można wyznaczyć jako obszar zdegradowany w przypadku występowania na nim ponadto co najmniej jednego z następujących negatywnych zjawisk:

- 1) gospodarczych – w szczególności niskiego stopnia przedsiębiorczości, słabej kondycji lokalnych przedsiębiorstw lub
- 2) środowiskowych – w szczególności przekroczenia standardów jakości środowiska, obecności odpadów stwarzających zagrożenie dla życia, zdrowia ludzi lub stanu środowiska, lub
- 3) przestrzenno-funkcjonalnych – w szczególności niewystarczającego wyposażenia w infrastrukturę techniczną i społeczną lub jej złego stanu technicznego, braku dostępu do podstawowych usług lub ich niskiej jakości, niedostosowania rozwiązań urbanistycznych do zmieniających się funkcji obszaru, niskiego poziomu obsługi komunikacyjnej, niedoboru lub niskiej jakości terenów publicznych, lub
- 4) technicznych – w szczególności degradacji stanu technicznego obiektów budowlanych, w tym o przeznaczeniu mieszkaniowym, oraz нефункционowaniu rozwiązań technicznych umożliwiających efektywne korzystanie z obiektów budowlanych, w szczególności w zakresie energooszczędności i ochrony środowiska.

Biorąc pod uwagę powyższe przyjęte na potrzeby niniejszego opracowania kryteria (wskaźniki) służące wskazaniu obszarów zdegradowanych zostały przypisane czterem podsystemom: społecznemu, demograficznemu, gospodarczemu oraz środowiskowemu.

Zgodnie z wytycznymi obszar wsparcia musi się charakteryzować wyższą intensywnością negatywnych zjawisk opisanych przyjętymi wskaźnikami niż średnia intensywność tych zjawisk dla całego miasta. Metodą, która pozwala na ocenę i selekcję obszarów miasta o najwyższym stopniu degradacji jest standaryzacja przyjętego zestawu wskaźników i na tej podstawie stworzenie indeksu zbiorczego.

Standaryzacja wskaźników polega na odjęciu od nominalnej wartości wskaźnika dla danego obszaru średniej wartości dla wszystkich jednostek statystycznych i podzieleniu przez odchylenie standardowe. Wystandaryzowane wskaźniki oznaczają odchylenie od normy, którą reprezentuje wartość średnia dla miasta i mogą przyjmować wartości dodatnie lub ujemne. Przejście odchylenia od średniej do wartości dodatniej wskazuje, które obszary odznaczają się wskaźnikiem degradacji wyższym od średniej dla miasta. Z kolei wartości ujemne odchylenia ukazują obszary o najlepszej sytuacji, w których negatywne zjawiska w porównaniu ze średnią dla miasta odznaczają się mniejszym natężeniem. Zabieg ten pozwala także na zsumowanie wartości wystandaryzowanych wskaźników i stworzenie indeksu zbiorczego (wskaźnika sumarycznego lub inaczej zwanego wskaźnikiem syntetycznym).





Obszar będzie mógł zostać wskazany do rewitalizacji, jeśli indeks zbiorczy dla danego obszaru będzie osiągał wartości najniższe, co jest równoznaczne z najwyższym stopniem jego degradacji w skali miasta, a także przekraczał wartość referencyjną (średnią dla miasta) większości zastosowanych wskaźników.

Zestawienie jednostek statystycznych ukazujące ich wyniki w poszczególnych kategoriach, z wyraźnym zaakcentowaniem przekroczeń wartości referencyjnych (wartości średnich), zostało przedstawione zarówno w formie tabelarycznej (na końcu opisu każdej ze sfer tematycznych) jak i w formie map poglądowych. Wyniki osiągnięte w analizie wskaźnikowej stanowiły podstawę dla ostatecznego wyboru obszaru zdegradowanego, którego całość lub część, będzie stanowiła obszar wskazany do rewitalizacji.

Z uwagi na pewne opóźnienia w ewidencjach statystycznych dla większości użytych w niniejszym opracowaniu wskaźników przyjęto za rok porównawczy rok 2014, jedynie w przypadku wskaźników dotyczących infrastruktury mieszkalnej i stopnia skomunikowania posłużono się danymi z roku 2016.

---

## SFERA SPOŁECZNA

Identyfikacja negatywnych zjawisk społecznych jest fundamentem diagnozy obszarów kryzysowych, dlatego też w ramach tej sfery określono najszerzy zestaw wskaźników. Wskaźniki przyjęte na potrzeby oceny sfery społecznej zostały wyselekcjonowane w taki sposób, aby zobrazować sytuację w poszczególnych obszarach miasta w takich kategoriach jak: demografia (odsetek osób w wieku poprodukcyjnym w ogóle ludności; odsetek osób w wieku przedprodukcyjnym w ogóle ludności) rynek pracy (udział bezrobotnych w ogólnej liczbie osób w wieku produkcyjnym; udział osób długotrwale bezrobotnych w liczbie osób w wieku produkcyjnym), pomoc społeczna (liczba osób korzystających z zasiłków pomocy społecznej w ogóle ludności) bezpieczeństwo (liczba przestępstw stwierdzonych na 1 000 mieszkańców), edukacja (średni wynik uczniów szkół podstawowych z 3 części Sprawdzianu 6-klasisty), aktywność obywatelska (frekwencja w wyborach samorządowych), kapitał społeczny (liczba organizacji pozarządowych na 1 000 mieszkańców) oraz opieka zdrowotna (liczba lekarzy rodzinnych na każde 1 000 mieszkańców).

---

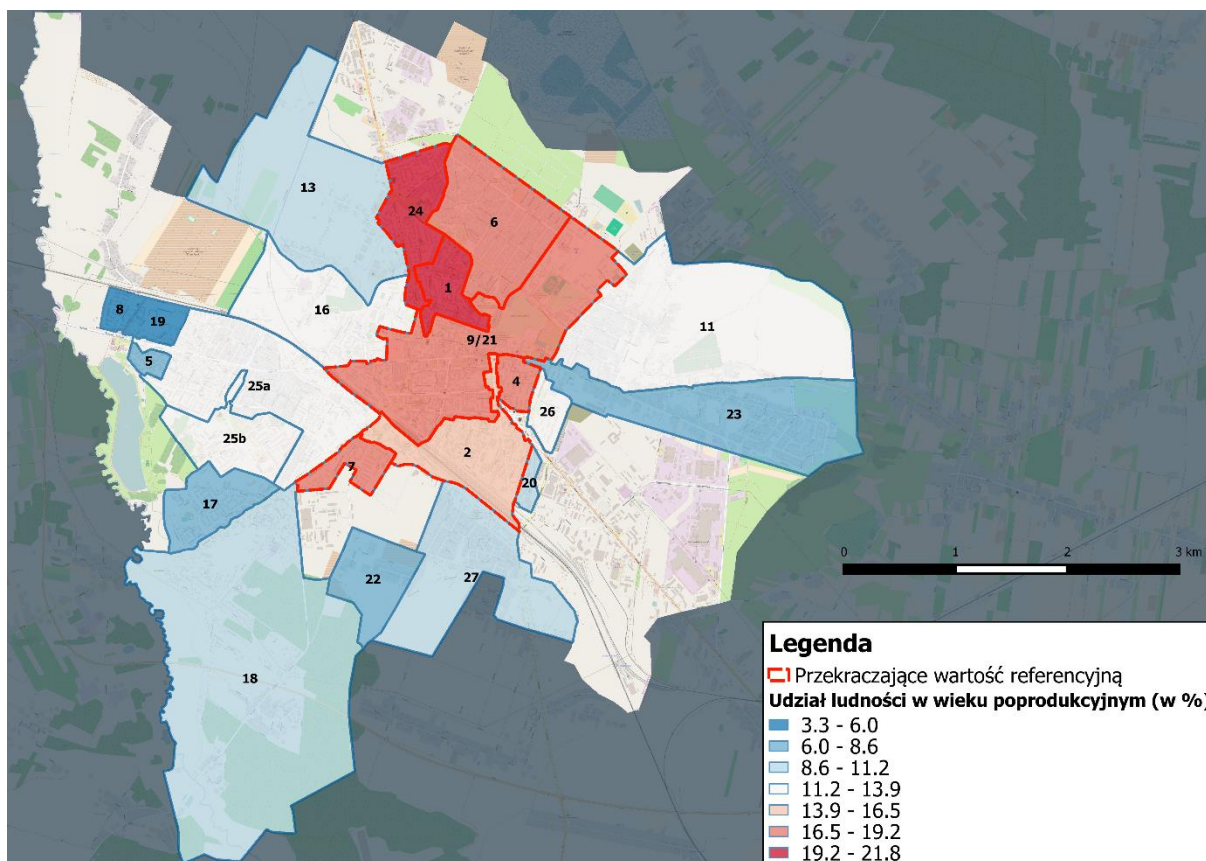
### *ODESETEK OSÓB W WIEKU POPRODUKCYJNYM W OGÓLE LUDNOŚCI [2014]*

Wskaźnik dotyczący liczby osób w wieku poprodukcyjnym (kobiety powyżej 60 r. ż.; mężczyźni powyżej 65 r. ż.) obrazuje sytuację demograficzną miasta, jak i demograficzny potencjał rozwojowy poszczególnych dzielnic. Udział osób w wieku poprodukcyjnym w ogólnej liczbie mieszkańców Miasta Siedlce wynosi 14,1%, co oznacza, iż przekroczony został poziom przyjęty przez ONZ za graniczny dla społeczeństw w zaawansowanym stadium starzenia się (wynoszący 10,0%). Starzejąca się struktura demograficzna miast stanowi negatywny trend obecny w większości europejskich i polskich miast, będąc jednym z głównych wyzwań samorządów w sferze społecznej.

Spółeczeństwa starzejące się muszą zmierzyć się z koniecznością zabezpieczenia odpowiedniej opieki społecznej i medycznej nad osobami starszymi, a także z malejącym popytem na niektóre usługi, w tym usługi publiczne (np. edukacyjne). Z przedstawionej analizy wynika, iż obszar centrum miasta (obszary numer: 1, 9/21, 2), obszary obejmujące blokowiska sprzed 1989 r. (obszary numer: 24, 4, 7) jak i osiedla jednorodzinne o starszej zabudowie (obszary numer: 6) zmagają się z problemem wyraźnie starzejącej się struktury społecznej. Obszary te wymagają zatem reorientacji prowadzonej polityki społecznej, przestrzennej i architektonicznej oraz zdecydowanego ukierunkowania przestrzeni publicznych do potrzeb osób starszych jak i osób niepełnosprawnych, szczególnie w zakresie likwidacji barier architektonicznych jak i tworzenia miejsc sprzyjających ich aktywizacji.



Mapa 2. Przestrzenna prezentacja wskaźnika - Odsetek osób w wieku poprodukcyjnym w ogólnej ludności (destymulanta)



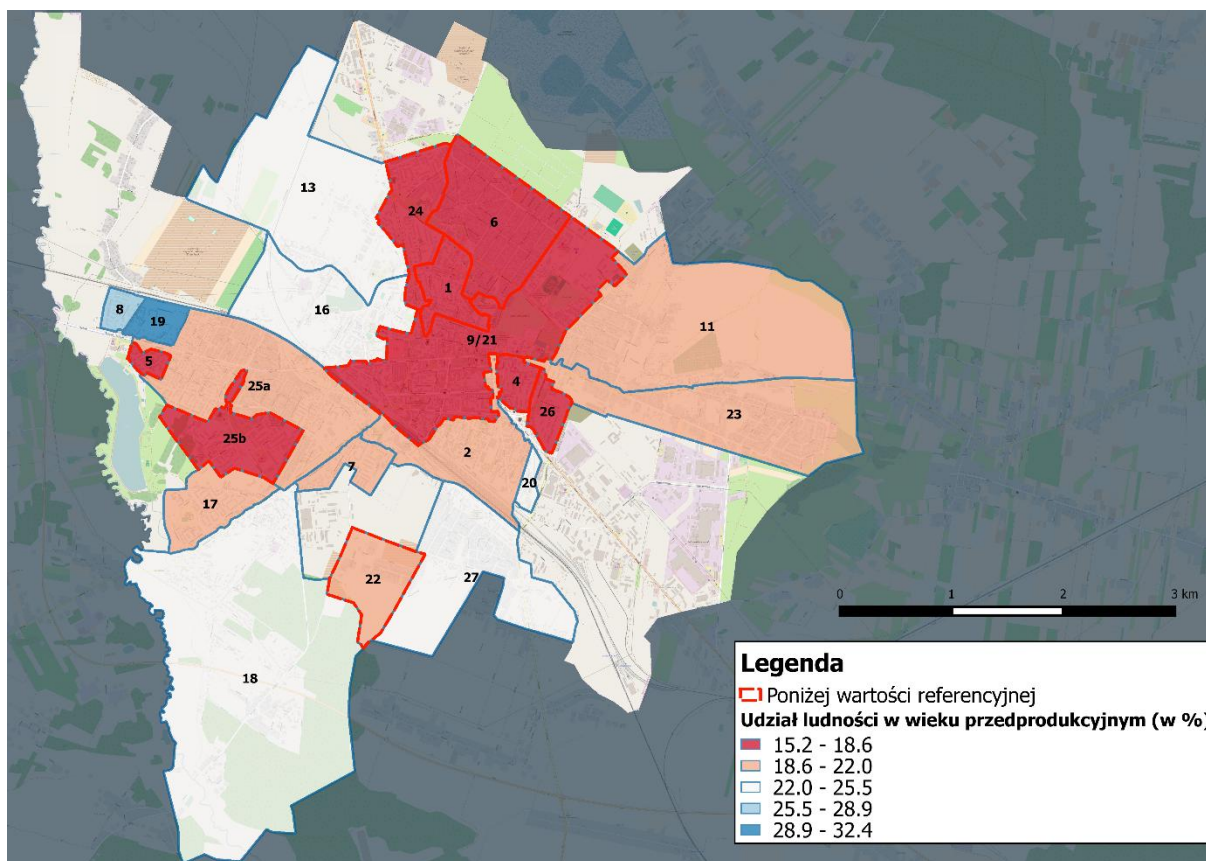
Źródło: opracowanie własne. Podkład mapy: OpenStreetMap

#### ODSETEK OSÓB W WIEKU PRZEDPRODUKCYJNYM W OGÓLNEJ LUDNOŚCI [2014]

Udział osób w wieku przedprodukcyjnym (dzieci i młodzież do lat 18) wskazuje na potencjał demograficzny poszczególnych jednostek statystycznych miasta. Wyniki wskaźnika potwierdzają w znacznej mierze wnioski dot. struktury demograficznej przedstawione w ramach opisu wskaźnika odsetka osób w wieku poprodukcyjnym. Najniższy potencjał demograficzny cechuje bowiem obszary numer: 14, 21, 24, 6, 4, 1, obszary te osiągnęły wynik zdecydowanie poniżej średniej dla całego miasta wynoszącej 19,3%. Przeciwna sytuacja obserwowana jest na nowych osiedlach mieszkaniowych zarówno o zabudowie jednorodzinnej (obszary numer: 13, 22, 23) jak i wielorodzinnej (obszary numer: 5, 8, 17, 19, 20). Widoczne wyludnianie się i starzenie się centrów miast, jak i robotniczych osiedli blokowych stanowi cechę obserwowaną w przeważającej części polskich miast. Konieczne jest zatem odpowiednie planowanie rozwoju poszczególnych osiedli i dzielnic, z uwzględnieniem obecnych jak i przewidywanych potrzeb poszczególnych grup demograficznych. Z jednej strony wsparcie powinno zostać skierowane na stymulowanie polityki prorodzinnej i zabezpieczeniu infrastruktury i usług edukacyjno-wychowawczych, z drugiej zaś powinno dotyczyć tworzenia przestrzeni publicznych sprzyjających osobom starszym, służących ich włączeniu i aktywizacji społecznej.



Mapa 3. Przestrzenna prezentacja wskaźnika - *Odsetek osób w wieku przedprodukcyjnym (stymulanta)*



Źródło: opracowanie własne. Podkład mapy: OpenStreetMap

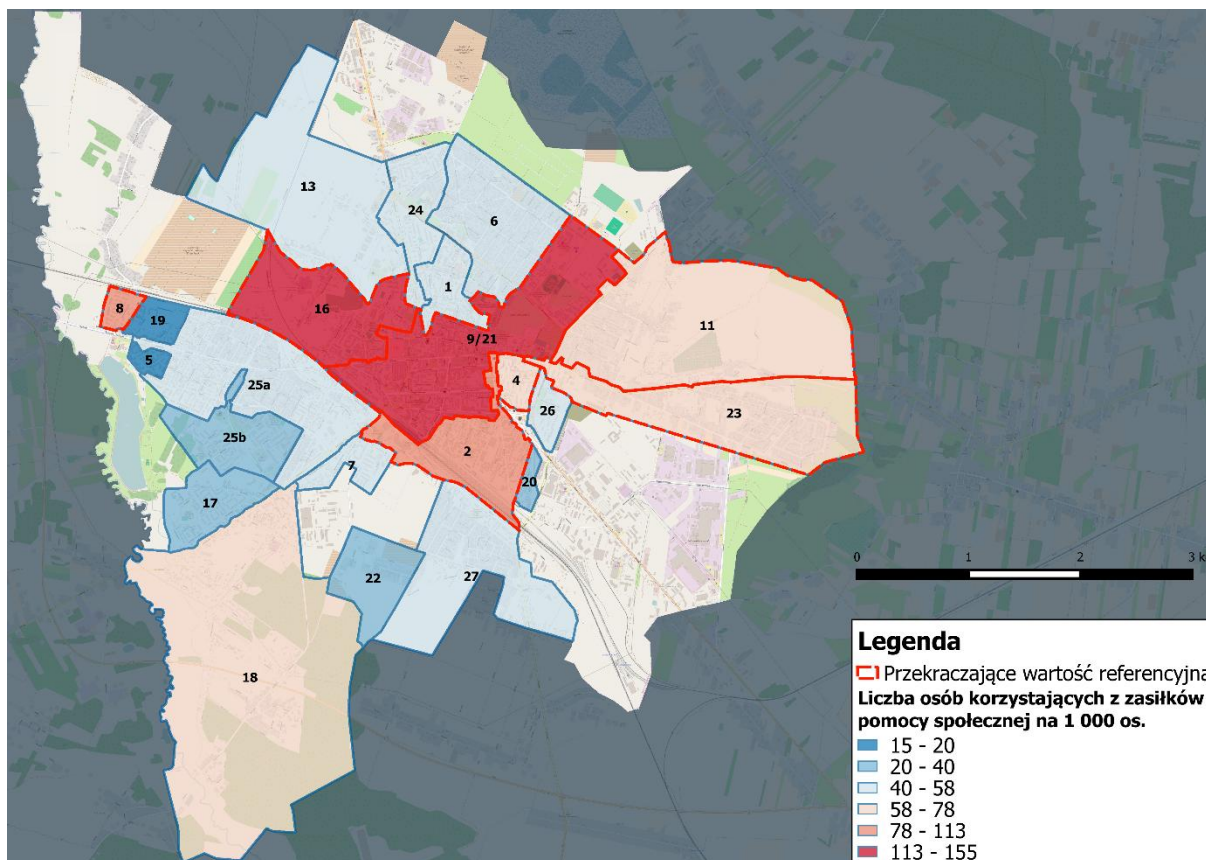
#### LICZBA OSÓB KORZYSTAJĄCYCH Z ZASIŁKÓW POMOCY SPOŁECZNEJ W PRZELICZENIU NA 1 000 MIESZKAŃCÓW [2014]

Objęcie ludności wsparciem z pomocy społecznej w formie zasiłków pozwala wskazać na obszary o wyższych potrzebach w zakresie prowadzonej polityki społecznej. Z przedstawionej analizy wynika, iż najwyższe nasycenie osób nieradzących sobie w kwestiach bytowych i społecznych obserwowane jest w obszarze Nr 16, a także w obszarach okolic Śródmieścia i centrum Siedlec (Nr 9/21, Nr 2). Przekroczenia wartości referencyjnej (68,6 korzystających z zasiłków/ 1 000 osób) widoczne były również na osiedlach stanowiących przedmieścia Siedlec o przeważającej zabudowie jednorodzinnej, a także zagrodowej (Nr 8, Nr 11, Nr 23). Na wysoki udział osób korzystających z zasiłków pomocy społecznej wpływ może mieć fakt, iż znaczna część tych obszarów miasta zamieszkiwana jest przez dużą liczbę osób starszych (por. powyżej), a także obszary te cechują się wysokimi wskaźnikami bezrobocia (por. dalej), co przekłada się na wyższy poziom ubóstwa mieszkańców jak i ich zwiększone potrzeby socjalne.





Mapa 4. Przestrzenna prezentacja wskaźnika - Liczba osób korzystających z zasiłków pomocy społecznej na 1 000 mieszkańców (destymulanta)



Źródło: opracowanie własne. Podkład mapy: OpenStreetMap

#### UDZIAŁ BEZROBOTNYCH ZAREJESTROWANYCH W OGÓLE LUDNOŚCI W WIEKU PRODUKCYJNYM [2014]

Stopa bezrobocia stanowi najważniejszy miernik rozwoju społeczno-gospodarczego danego obszaru. Wysoki poziom bezrobocia stanowi bowiem czynnik hamujący wzrost gospodarczy, wpływając na powstawanie napięć i konfliktów społecznych.

Siedlce jako miasto cechują się relatywnie niskim poziomem bezrobocia (6,5%) na tle innych miast województwa mazowieckiego (Płock – 9,9%; Radom – 13,6%; Ostrołęka – 11,0%), średniej wojewódzkiej (7,6%), czy średniej krajowej (7,5)%<sup>1</sup>. Niestety część obszarów miasta zmaga się z niską aktywnością zawodową mieszkańców, co przekłada się na zwiększone potrzeby socjalne zgłaszane w tych rejonach miasta.

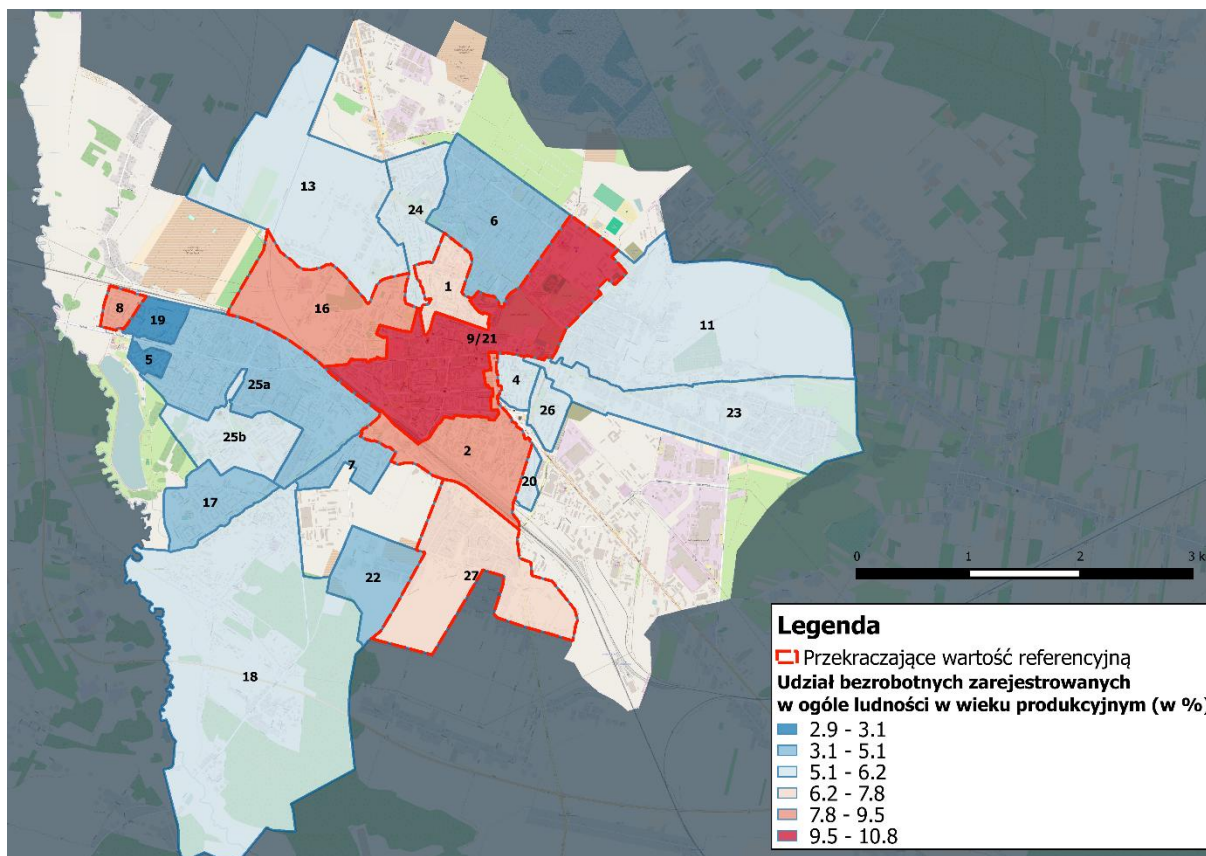
Najwyższy wskaźnik stopy bezrobocia dotyczy dzielnic położonych w centralnej części Siedlec – obszarów numer: 9/21, 16, 2. Szczególnie wysoki poziom bezrobocia odnotowuje się w centrum miasta w Śródmieściu (Nr 9/21), gdzie 10,8% osób w wieku produkcyjnym pozostaje bez pracy. Ponadto poziom bezrobocia powyżej średniej dla miasta osiągnęły obszary numer: 8, 27 oraz 1.

<sup>1</sup> Porównanie na podstawie danych za 2014 r.: *Bank Danych Lokalnych*, GUS





Mapa 5. Przestrzenna prezentacja wskaźnika - Udział bezrobotnych zarejestrowanych w ogóle ludności w wieku produkcyjnym (destymulanta)



Źródło: opracowanie własne. Podkład mapy: OpenStreetMap

#### UDZIAŁ DŁUGOTRWALE BEZROBOTNYCH W OGÓLE LUDNOŚCI W WIEKU PRODUKCYJNYM [2014]

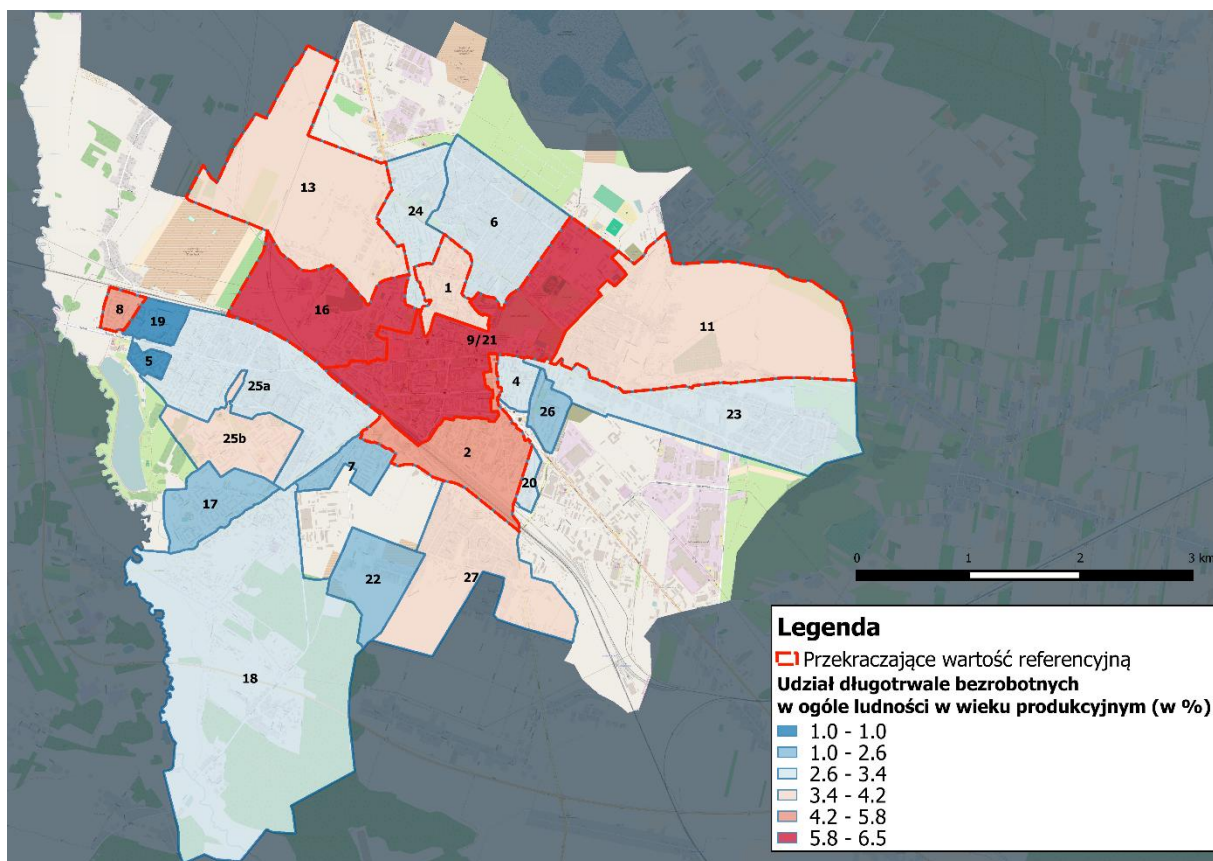
Wskaźnikiem, który pogłębia analizę problemu bezrobocia na danym obszarze jest wskaźnik udziału osób długotrwale bezrobotnych w ogóle ludności w wieku produkcyjnym. Osoba zarejestrowana w Urzędzie Pracy otrzymuje status osoby długotrwale bezrobotnej wówczas, gdy okres w jakim pozostaje bez zatrudnienia przekracza 12 miesięcy. Analiza bezrobocia długotrwałego pozwala ocenić na ile trwałe jest zdiagnozowany problem bezrobocia, a także czy wynika on ze zmian strukturalnych gospodarki i permanentnego niedopasowania podaży i popytu na rynku pracy, czy jest to zjawisko naturalne związane z czasową zmianą statusu części osób na rynku pracy, związaną z mobilnością zawodową.

Przedstawione wyniki analizy bezrobocia długotrwałego potwierdzają złożoność problemów społecznych w obszarze centrum miasta. Szczególna intensywność problemów natury bytowej (wskaźniki bezrobocia, liczby osób korzystających z zasiłków) widoczna jest w obszarze Śródmieścia (Nr 9/21) – 6,4% ludności w wieku produkcyjnym stanowią osoby długotrwale bezrobotne, a także w obszarach sąsiadujących: Nr 2 – 5,8%, Nr 16 – 6,5%. Wysoki poziom bezrobocia długotrwałego, przekraczają wartość referencyjną (3,8%) obserwowany jest także w obszarach numer: 8, 11, 13, 1.

Bezrobocie długotrwale jest wysoce niekorzystne społecznie, wpływa bowiem zarówno na warunki bytowe rodziny (długotrwały brak stałego wynagrodzenia, uzależnienie finansowe od transferów z pomocy społecznej) jak i na kondycję psychologiczną i społeczną osoby pozostającej bez pracy (pojawienie się apatii, zniechęcenia, zanik posiadanych kwalifikacji i ich niedostosowanie do zmieniających się w wykonywanym zawodzie technologii i standardów). Czynniki te pogłębiają stan wykluczenia zawodowego i społecznego, często prowadząc do pojawienia się zjawisk niekorzystnych społecznie: patologii, zatrudnienia w „szarej strefie” czy bezdomności.



Mapa 6. Przestrzenna prezentacja wskaźnika - *Udział długotrwanie bezrobotnych w ogólnej ludności w wieku produkcyjnym (destymulanta)*



Źródło: opracowanie własne. Podkład mapy: OpenStreetMap

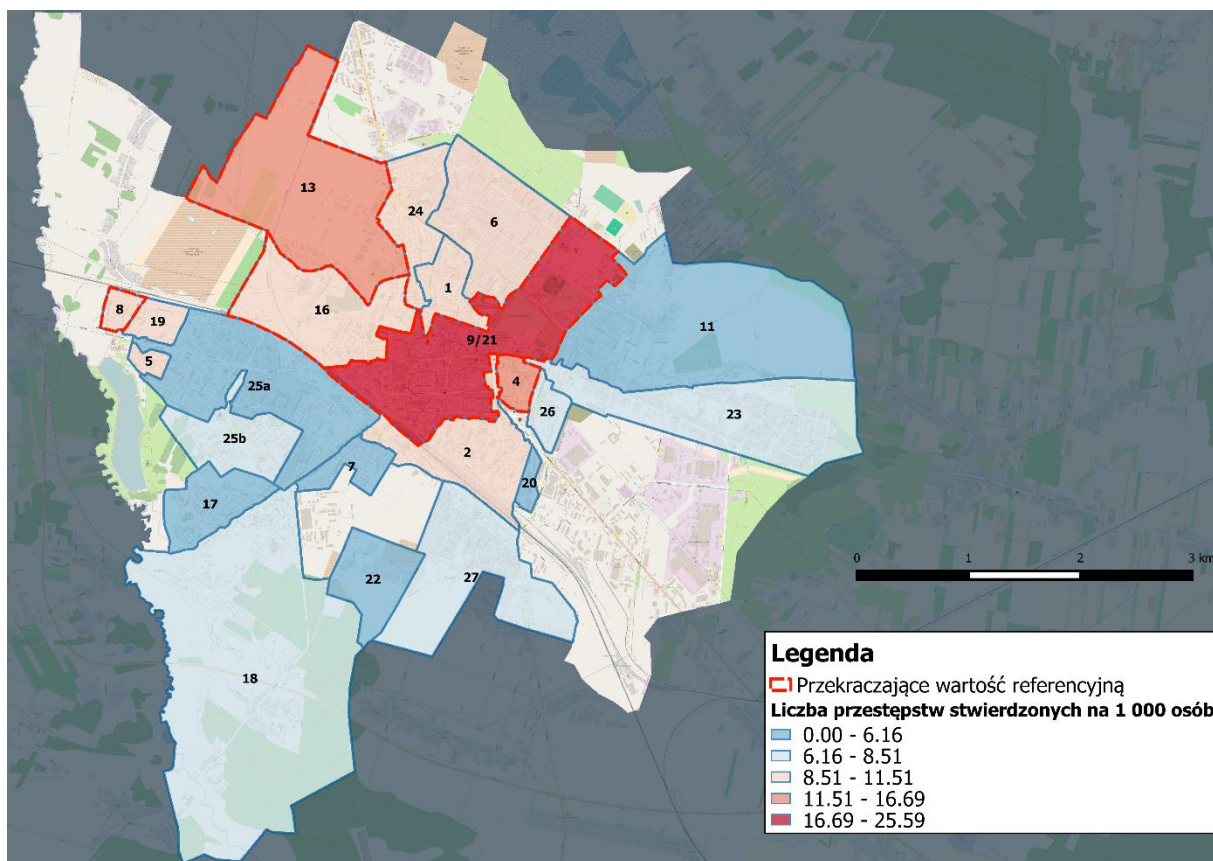
#### LICZBA PRZESTĘPSTW STWIERDZONYCH NA 1 000 MIESZKAŃCÓW [2014]

Analiza stwierdzonych przestępstw na każde 1 000 mieszkańców pozwala ocenić bezpieczeństwo poszczególnych dzielnic miasta. Zdecydowanie najwyższy wskaźnik przestępczości odnotowano w obszarze Nr 9/21 (25,6 przestępstwa/ 1 000 osób). Wysoka przestępczość w centrum stanowi zjawisko charakterystyczne dla większych ośrodków miejskich. Centra miast cechują się bowiem nagromadzeniem podmiotów gospodarczych, w tym klubów i lokali gastronomicznych, stanowiąc jednocześnie główny punkt rekreacji mieszkańców i życia kulturalnego miasta i powiatu, co generuje większe prawdopodobieństwo występowania w tej części miasta incydentów przeciwko mieniu, kradzieży czy bójek.

Kolejnymi obszarami cechującymi się wysokim udziałem przestępstw przekraczającymi wartość referencyjną dla miasta (11,0 przestępstw/ 1 000 osób) są: obszary: Nr 13, Nr 4, Nr 16, a także Nr 8.



Mapa 7. Przestrzenna prezentacja wskaźnika – Liczba przestępstw stwierdzonych na 1 000 mieszkańców (destymulanta)



Źródło: opracowanie własne. Podkład mapy: OpenStreetMap

#### ŚREDNI WYNIK Z SPRAWDZIANU SZÓSTOKLASISTY 2014/2015

Średnie wyniki uczniów ze sprawdzianu szóstoklasisty stanowią istotny wskaźnik wskazujący na różnice edukacyjne szkół położonych w różnych rejonach miasta. W ramach tego wskaźnika brane pod uwagę były wyniki z j. polskiego, matematyki i języka obcego (angielskiego), choć przedstawiono je odrębnie to w ostatecznej analizie i tworzeniu wskaźnika sumarycznego były rozpatrywane łącznie, a każdemu przedmiotowi przypisano wagę 0,33.

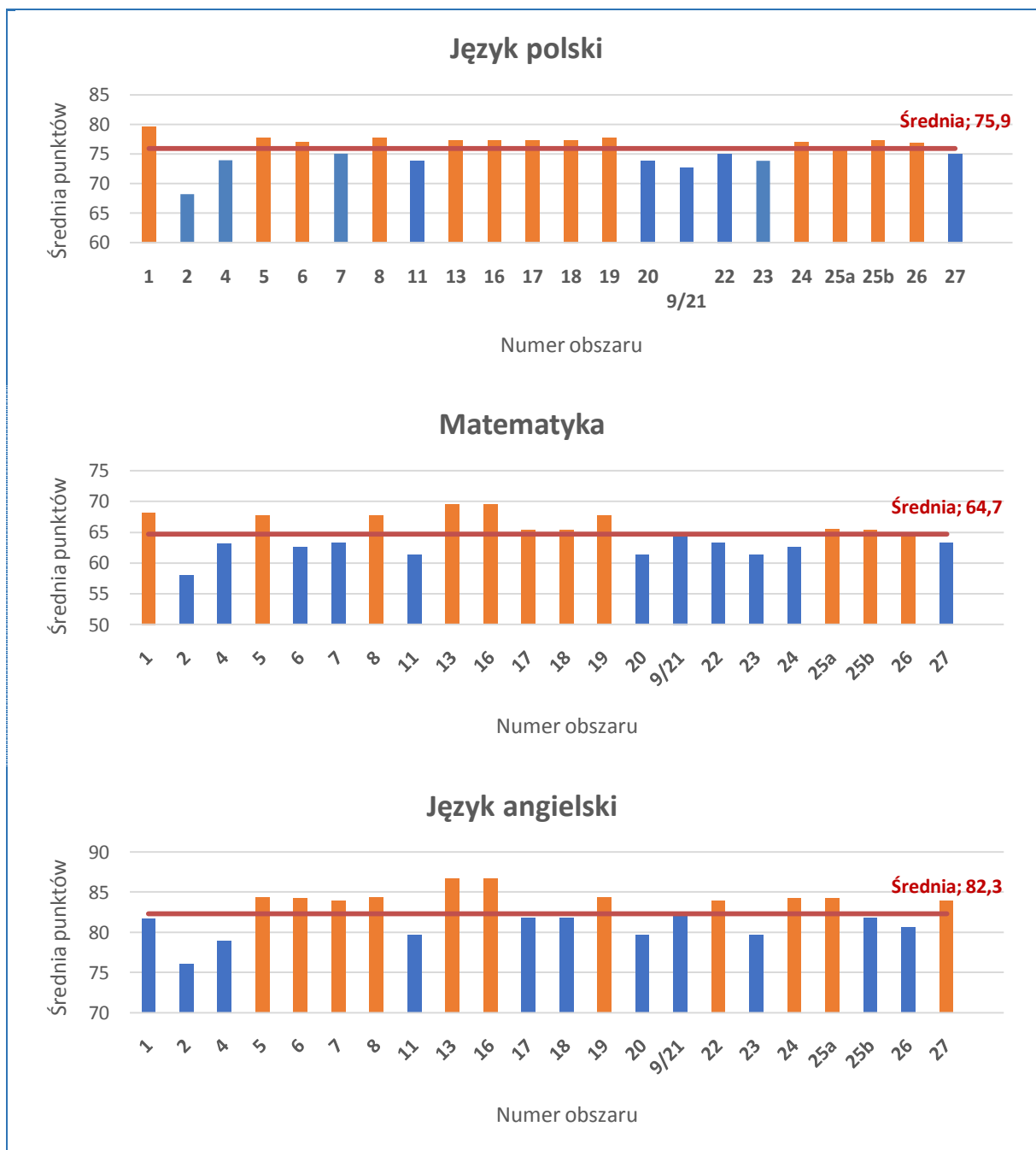
Obszarami z których uczniowie osiągnęli wyniki ze sprawdzianu szóstoklasisty powyżej średniej dla miasta z wszystkich przedmiotów były obszary: Nr 5, Nr 8, Nr 13, Nr 16, Nr 19 oraz Nr 25a. Świadczy to pośrednio o dobrym poziomie szkół podstawowych, których zakresy obwodowe obejmują powyższe obszary, co przekłada się również na wyższe szanse edukacyjne uczęszczających do nich dzieci.

Wyniki poniżej średniej dla miasta z wszystkich przedmiotów osiągnęli uczniowie szkół zlokalizowanych w obszarach numer: 2, 4, 11, 20, 9/21, 23. Odnosząc te dane do innych czynników społecznych zauważyć można w niektórych obszarach (np. Nr 2, Nr 9/21) pewną korelację pomiędzy wysokim nagromadzeniem negatywnych zjawisk społecznych jak wysokie wskaźniki bezrobocia, czy wysoka liczba osób korzystających z zasiłków pomocy społecznej, a wynikami edukacyjnymi najmłodszych uczniów. Jest to zjawisko niepokojące, mogące wskazywać na pewne zaburzenia w funkcjonowaniu części rodzin zamieszkujących te obszary. Brak dbałości o prawidłowy rozwój edukacyjny dzieci, może przełożyć się na pogłębienie wykluczenia części społeczności, a także wysoce negatywne zjawisko jakim jest tzw. „diedziczenie biedy”.





Wykres 2. Prezentacja graficzna wskaźnika - średni wynik Egzaminu 6-klasisty (stymulanta)



Źródło: opracowanie własne

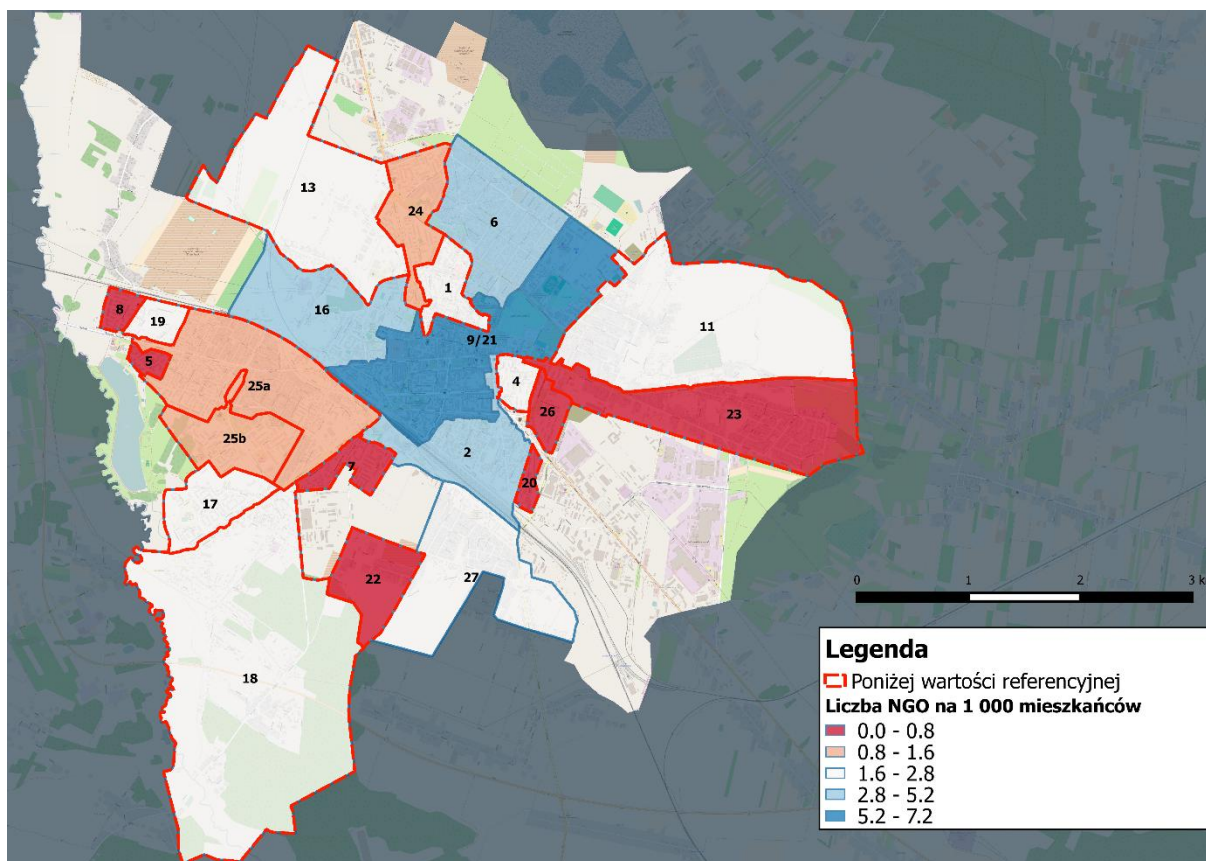
#### LICZBA ORGANIZACJI POZARZĄDOWYCH (NGO) NA KAŻDE 1 000 MIESZKAŃCÓW [2014]

Liczba organizacji pozarządowych przypadających na każde 1 000 mieszkańców pozwala ocenić stopień zaangażowania i aktywności społecznej mieszkańców. Najwyższe wskaźniki widoczne były w centrum miasta, a także w dzielnicach o relatywnie dużej liczbie podmiotów gospodarczych, co jest cechą naturalną, gdyż dostępność komunikacyjna jak i dostęp do lokali biurowych powoduje, iż to w nich lokowane są siedziby stowarzyszeń, fundacji czy innych organizacji społecznych. Najniższe wskaźniki w tym zakresie cechowały obszary pełniące w zdecydowanej mierze funkcję mieszkaniową jednorodziną (obszary numer: 22, 23) oraz wielorodziną (obszary numer: 5, 7, 8, 20, 26).





Mapa 8. Przestrzenna prezentacja wskaźnika - Liczba organizacji pozarządowych (NGO) na każde 1 000 mieszkańców (stymulanta)



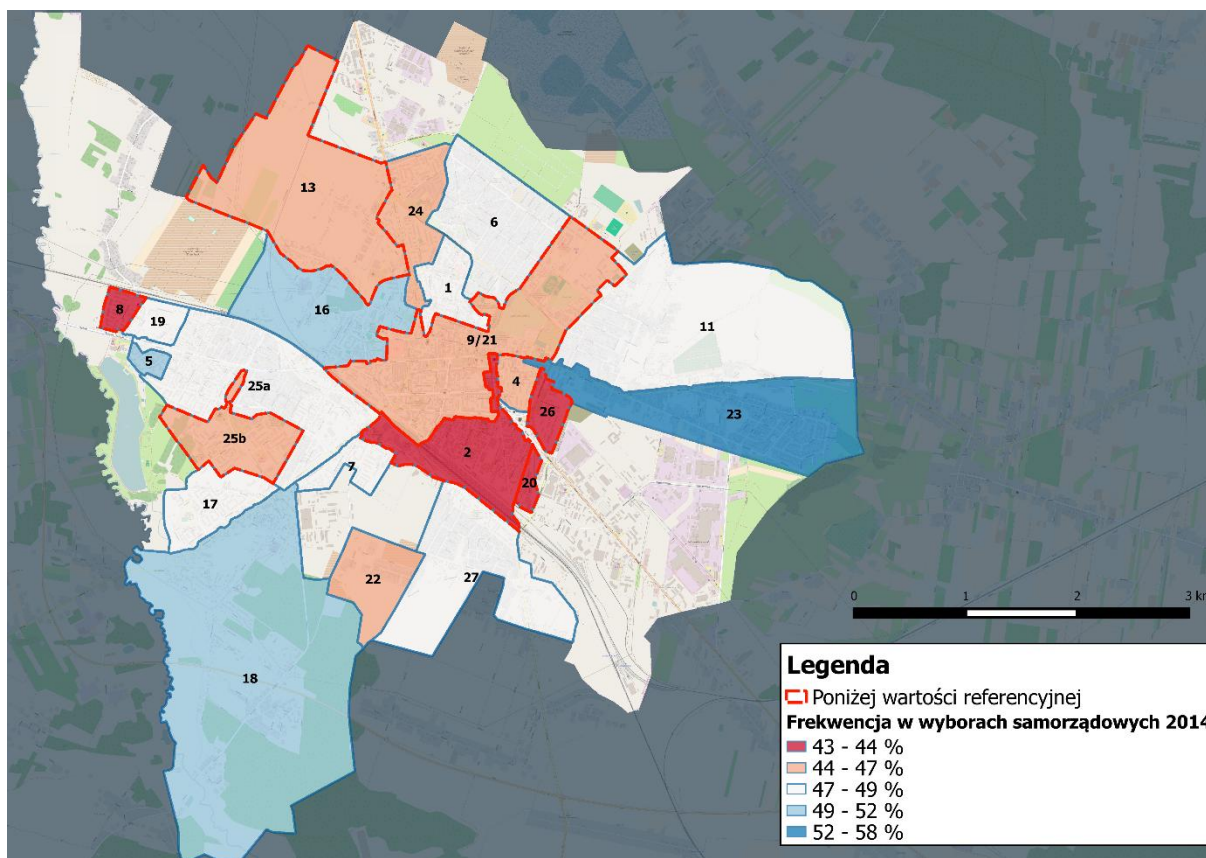
Źródło: opracowanie własne. Podkład mapy: OpenStreetMap

#### FREKWENCJA W WYBORACH SAMORZĄDOWYCH 2014

Frekwencja wyborcza stanowi bardzo ważny wskaźnik obrazujący stopień zaangażowania obywatelskiego mieszkańców oraz stopnia ich świadomości o kształtowaniu polityki miejskiej w procesie wyborczym. Frekwencja w wyborach samorządowych w 2014 r. w Siedlcach wynosiła 46,1%. Obszarami, w których uprawnieni obywatele byli mniej aktywni niż średnia dla miasta były obszary położone w centrum miasta: obszary Nr 2 i Nr 9/21, a także obszary Nr 20, Nr 26, Nr 8, Nr 25b oraz obszar Nr 13. Frekwencja na poziomie zbliżonym dla średniej ogólnomiejscowej była odnotowana na obszarach Nr 4, Nr 22, a także Nr 24. Obszarami wyróżniającymi się na tle miasta, w których ponad połowa uprawnionych obywateli oddała głos w wyborach samorządowych były obszary Nr 23, Nr 18, Nr 5 i Nr 16.



Mapa 9. Przestrzenna prezentacja wskaźnika - *Frekwencja w wyborach samorządowych 2014* (stymulanta)



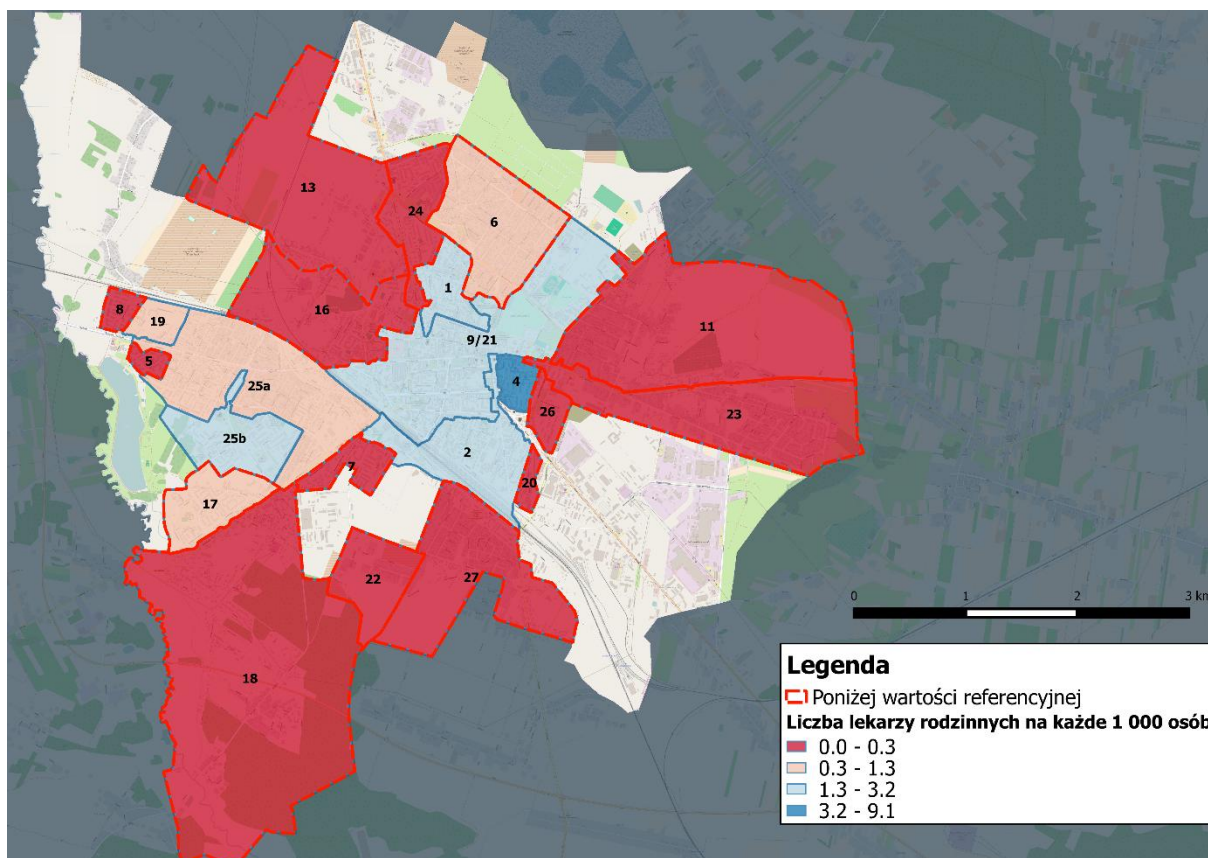
Źródło: opracowanie własne. Podkład mapy: OpenStreetMap

#### LICZBA LEKARZY RODZINNYCH PRZYPADAJĄCYCH NA KAŻDE 1 000 MIESZKAŃCÓW [2014]

Rozmieszczenie przestrzenne lekarzy rodzinnych jest wysoce niejednorodne na terenie miasta. Obszarami w których dostępność lekarzy „pierwszego kontaktu” przekracza średnią dla miasta (1,3 lekarza/ na 1 000 mieszkańców) są obszary Nr 2, Nr 4, Nr 9/21, Nr 1 i Nr 25b. Ponadto usługi lekarzy rodzinnych są świadczone w obszarach Nr 6, Nr 17, Nr 19 i Nr 25a. Niestety mieszkańcy pozostałych 11 obszarów są zmuszeni do korzystania z usług przychodni lekarskich i lekarzy rodzinnych zlokalizowanych w innych obszarach miasta, położonych poza ich bezpośrednim sąsiedztwem.



Mapa 10. Przestrzenna prezentacja wskaźnika – Liczba lekarzy rodzinnych przypadających na każde 1 000 mieszkańców (stymulanta)



Źródło: opracowanie własne. Podkład mapy: OpenStreetMap



Tabela 2. Podsumowanie wyników obszarów delimitacyjnych w sferze społecznej – wartość Wskaźnika Sumarycznego (WS) dla sfery społecznej.

Nr obszaru	Odsetek osób w wieku poprodukcyjnym w ogólnej liczbie ludności	Odsetek osób w wieku przedprodukcyjnym w ogólnej liczbie ludności	Liczba osób korzystających z zasiłków pomocy społecznej na 1 tys. ludności	Bezrobotni zarejestrowani w ogóle ludności w wieku produkcyjnym	Udział długotrwale bezrobotnych wśród osób w wieku produkcyjnym	Liczba przestępstw na 1 tys. ludności	Sprawdzian 6-klasisty			Liczba NGO na 1 000 mieszkańców	Frekwencja w wyborach samorządowych	Liczba lekarzy rodzinnych przypadających na każde 1 000 mieszkańców	WS-Społeczna
							j.polski	matematyka	j.angielski				
1	21,8	17,9	58,4	7,3	3,9	10,7	79,70	68,20	81,70	2,1	47,31%	2,3	3,54
2	15,0	20,0	107,9	9,0	5,8	10,6	68,20	58,00	76,10	3,2	42,87%	3,2	6,84
4	17,9	15,2	71,7	5,9	3,1	13,7	73,95	63,10	78,90	2,1	46,77%	9,1	1,66
5	7,3	18,3	19,5	3,1	1,0	9,8	77,70	67,70	84,40	0,8	50,67%	0,0	-4,71
6	18,1	18,1	45,9	5,0	2,9	9,8	77,00	62,60	84,20	5,2	49,08%	0,7	-0,01
7	17,3	20,6	51,3	5,1	2,6	5,3	75,10	63,20	83,90	0,4	48,38%	0,0	1,69
8	4,6	28,9	113,5	9,1	5,2	11,3	77,70	67,70	84,40	0,7	44,10%	0,0	-0,36
11	12,3	20,4	73,4	5,6	4,2	4,8	73,90	61,30	79,60	2,2	49,04%	0,0	1,09
13	9,4	24,4	50,6	6,2	4,1	16,7	77,30	69,50	86,60	2,0	45,39%	0,0	-0,44
16	11,9	23,4	155,3	9,5	6,5	11,5	77,30	69,50	86,60	4,1	51,91%	0,0	1,09
17	6,2	19,6	33,3	4,5	2,6	4,0	77,40	65,40	81,80	2,3	47,66%	1,3	-6,05
18	10,6	23,9	61,4	5,9	3,4	7,6	77,40	65,40	81,80	2,4	51,58%	0,0	-1,91
19	3,3	32,4	14,6	2,9	1,0	10,6	77,70	67,70	84,40	2,7	47,68%	1,3	-8,44
20	8,6	25,0	33,9	6,0	2,8	6,2	73,90	61,30	79,60	0,0	43,75%	0,0	-2,15
9/21	19,2	18,2	139,2	10,8	6,4	25,6	75,55	64,58	82,15	7,2	45,50%	2,5	6,31
22	8,5	19,2	40,4	4,4	2,2	0,0	75,10	63,20	83,90	0,0	46,19%	0,0	-1,97
23	8,2	21,0	77,6	5,4	3,1	7,7	73,90	61,30	79,60	0,7	57,62%	0,0	-2,16
24	19,9	15,9	46,0	5,7	3,3	10,1	77,00	62,60	84,20	1,6	46,43%	0,0	3,57
25a	13,2	20,2	55,9	4,9	3,1	6,1	76,40	65,45	84,15	1,3	48,55%	1,3	0,10
25b	12,1	15,7	30,5	6,0	3,8	7,7	77,40	65,40	81,80	1,5	45,32%	2,0	-0,58
26	12,5	16,6	49,2	5,5	2,5	8,5	76,80	64,75	80,65	0,3	44,05%	0,3	2,72
27	10,8	22,3	46,2	7,8	3,6	7,4	75,10	63,20	83,90	2,8	47,38%	0,0	-0,09
Wartość referencyjna - średnia	14,1	19,3	68,6	6,5	3,8	11,0	75,90	64,70	82,30	2,7	46,10%	1,3	

Źródło: opracowanie własne





## SFERA GOSPODARCZA

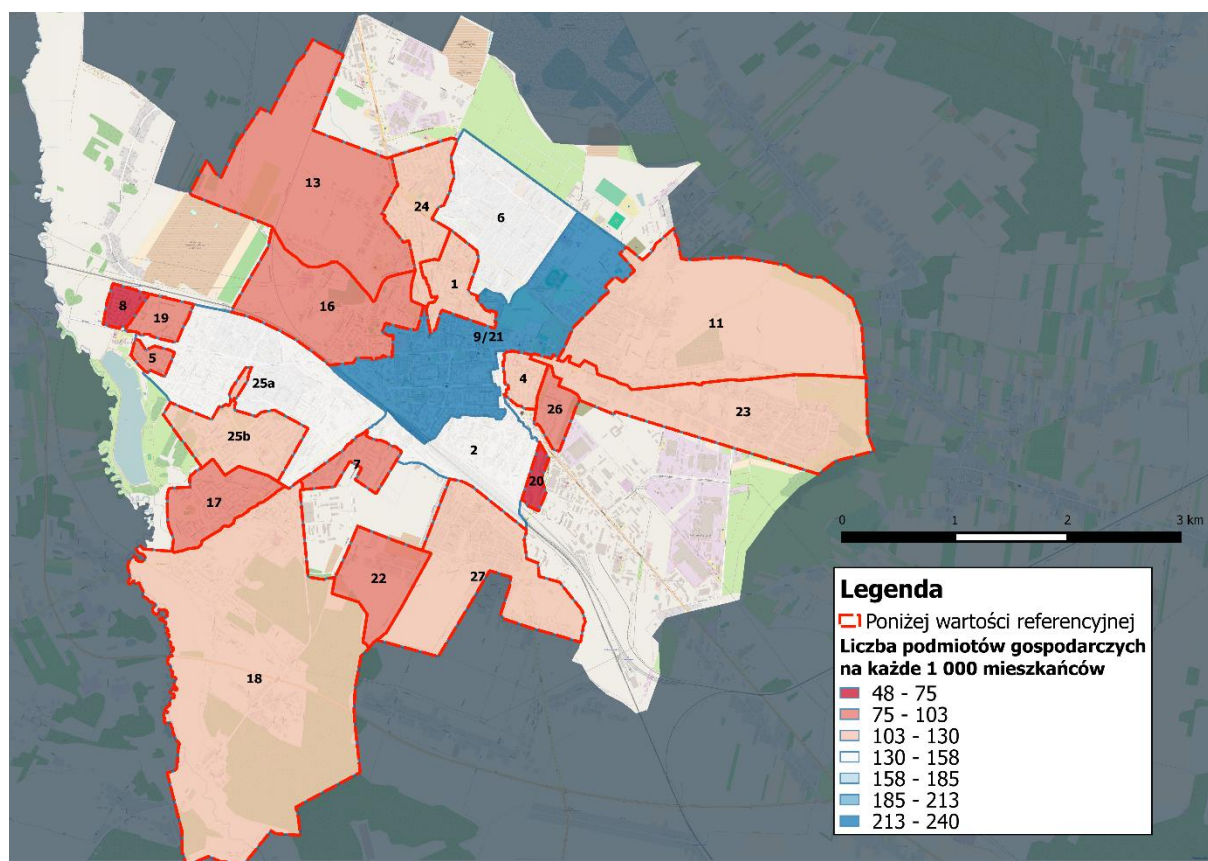
W ramach sfery gospodarczej analizowane są wskaźniki mające na celu ukazanie poziomu przedsiębiorczości na danym obszarze miasta (liczba przedsiębiorstw przypadających na 1 000 mieszkańców), kondycji finansowej firm (średnia kwota podatku CIT na 1 podmiot gospodarczy), a także potencjału nabywczego – stopnia zamożności mieszkańców (średnia kwota podatku PIT na 1 podatnika).

### LICZBA PODMIOTÓW GOSPODARCZYCH W PRZELICZENIU NA 1 000 MIESZKAŃCÓW [2014]

Rozkład wskaźnika liczby przedsiębiorstw w Siedlcach odzwierciedla strukturę funkcjonalną większości polskich miast. Dominującą rolę gospodarczą w strukturze miasta pełnią bowiem obszary zlokalizowane na obrzeżach, gdzie dostępność wolnych terenów inwestycyjnych sprzyja powstawaniu stref przemysłowych, więc tam lokalizowana jest większość zakładów produkcyjnych, magazynów czy przedsiębiorstw handlowych. Drugim obszarem koncentracji przedsiębiorstw jest centrum miasta (Nr 9/21, Nr 2), gdzie zlokalizowane są siedziby przedsiębiorstw (szczególnie usługowych) oraz instytucji publicznych.

Wyraźny deficyt podmiotów gospodarczych widoczny jest na obszarach Nr 20 (48 podmiotów/ 1 000 osób) i Nr 8 (55 podmiotów/ 1 000 osób) o skoncentrowanej zabudowie mieszkaniowej wielorodzinnej. Innymi obszarami o wartości niższej niż średnia dla miasta (130 podmiotów/ 1 000 osób) były obszary numer: 1, 4, 5, 7, 11, 13, 16, 18, 19, 22, 23, 24, 25b, 26, 27.

Mapa 11. Przestrzenna prezentacja wskaźnika – Liczba podmiotów gospodarczych w przeliczeniu na 1 000 mieszkańców (stymulanta)



Źródło: opracowanie własne. Podkład mapy: OpenStreetMap



### ŚREDNIA KWOTA PODATKU DOCHODOWEGO OD OSÓB PRAWNYCH (CIT) W PRZELICZENIU NA 1 PODATNIKA (PODMIOT GOSPODARCZY) [2014]

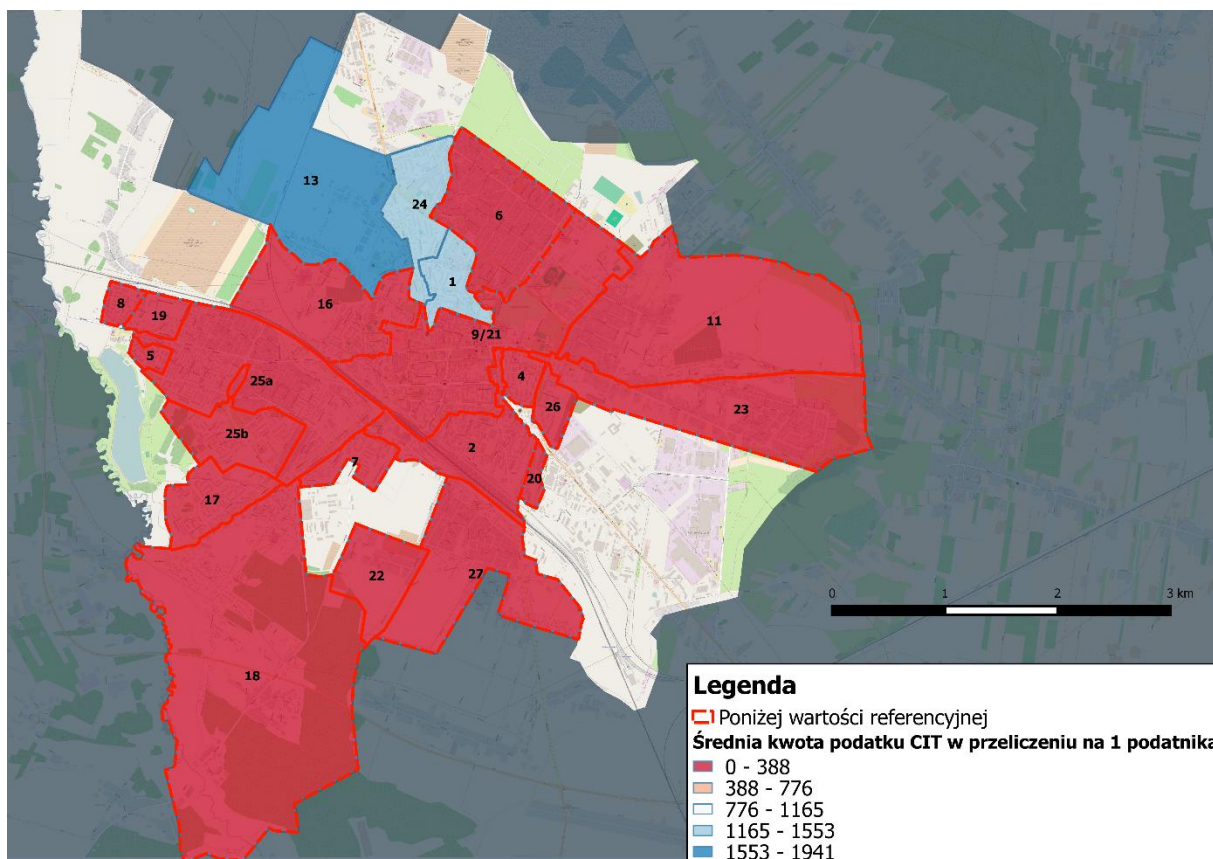
Średnia kwota podatku dochodowego od osób prawnych w przeliczeniu na 1 podmiot gospodarczy pozwala ocenić w którym obszarze zlokalizowane są podmioty stanowiące o sile i potencjale lokalnej gospodarki.

Trzy obszary osiągnęły wartość powyżej wartości referencyjnej (561,68 zł) były to obszary Nr 13 (1940,89 zł), Nr 1 (1436,59 zł), a także obszar Nr 24 (1300,39 zł).

Obszary, które cechowały się dużym zagęszczeniem podmiotów gospodarczych (Nr 4, Nr 9/21, Nr 25a) wyraźnie ustępują wynikiem gospodarczym podmiotom zlokalizowanym w ww. obszarach. Jest to spowodowane faktem, iż znaczna część podmiotów funkcjonujących w tych obszarach działa w sektorze usług, który z uwagi na skalę działania zdecydowanie ustępuje poziomem osiąganych dochodów podmiotom z sektorów przemysłowych.

Obszary zlokalizowane na obrzeżach (Nr 11, Nr 18), które również wykazywały wysoki poziom przedsiębiorczości osiągały jedne z najniższych wyników w ramach wskaźnika dot. CIT. Można zatem mniemać, iż podmioty zlokalizowane na tych terenach stanowią przedsiębiorstwa usługowe lub podmioty o mniejszej skali działania.

Mapa 12. Przestrzenna prezentacja wskaźnika –Średnia kwota podatku CIT w przeliczeniu na 1 podatnika (stymulanta)



Źródło: opracowanie własne. Podkład mapy: OpenStreetMap

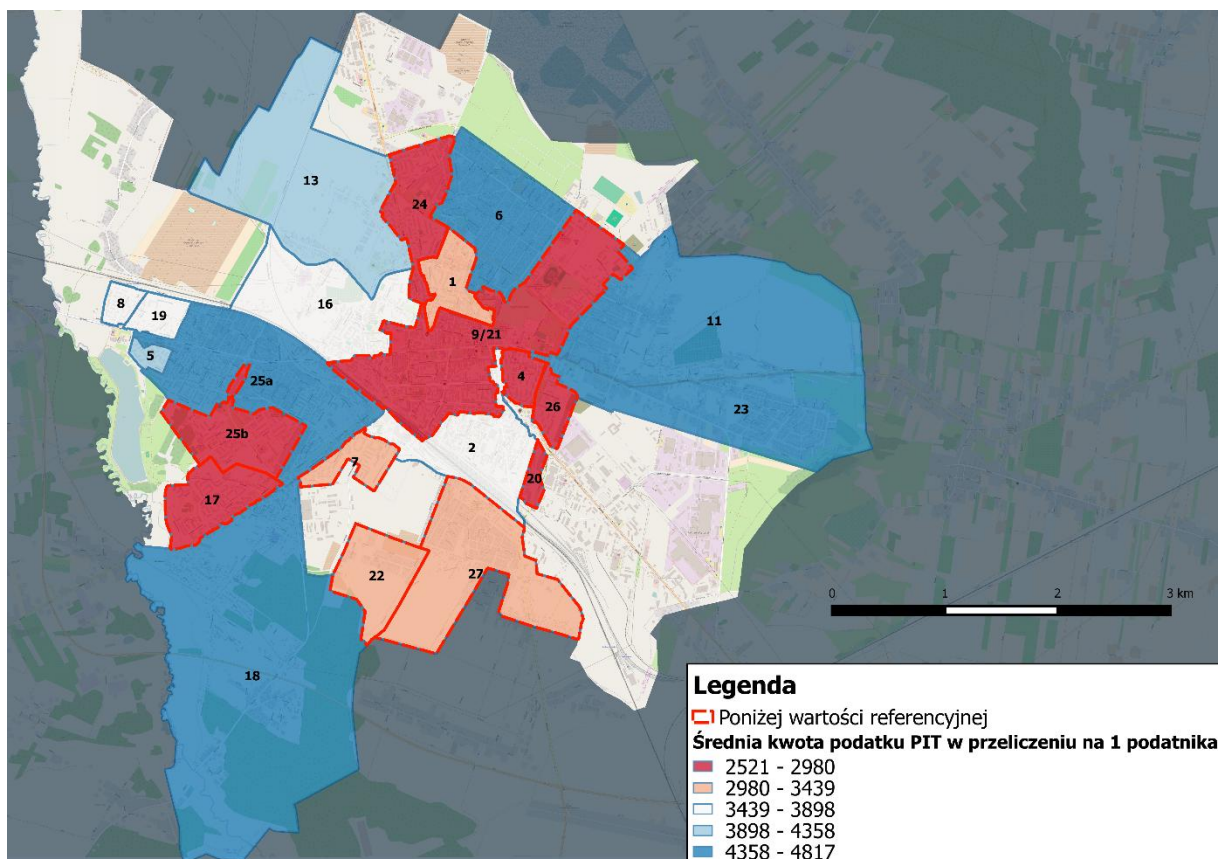


### ŚREDNIA KWOTA PODATKU DOCHODOWEGO OD OSÓB FIZYCZNYCH (PIT) W PRZELICZENIU NA 1 PODATNIKA [2014]

Średnia kwota podatku dochodowego od osób fizycznych pozwala przybliżyć stopień zamożności rodzin mieszkających w poszczególnych obszarach miasta, a przez to pośrednio ocenić także ich potencjalny popyt konsumpcyjny. Zdecydowanie najwyższe średnie dochody osiągnęli mieszkańcy osiedli o zabudowie jednorodzinnej (Nr 23, Nr 11, Nr 6, Nr 25a, Nr 18). Jest to zjawisko potwierdzające fakt, iż na osiedlach jednorodzinnych wśród mieszkańców, z uwagi na wysokie koszty nabycia i utrzymania nieruchomości, przeważają osoby należące do klasy średniej lub wyższej, o relatywnie wysokich dochodach.

Do rejonów miasta o niższych średnich dochodach mieszkańców należy zaliczyć obszar centrum miasta (Nr 9/21), obszar Nr 17, a także osiedla o zabudowie wielorodzinnej (Nr 24, Nr 25b, Nr 4, Nr 26, Nr 20).

Mapa 13. Przestrzenna prezentacja wskaźnika – Średnia kwota podatku PIT w przeliczeniu na 1 podatnika (stymulanta)



Źródło: opracowanie własne. Podkład mapy: OpenStreetMap





Tabela 3. Podsumowanie wyników obszarów delimitacyjnych w sferze gospodarczej – wartość Wskaźnika Sumarycznego (WS) dla sfery gospodarczej.

Nr obszaru	Liczba podmiotów gospodarczych na 1 tys. ludności	Poziom dochodów ludności określany przez wielkość podatku dochodowego od osób fizycznych na 1 podatnika	Średnia kwota podatku dochodowego od osób prawnych CIT na 1 podatnika (podmiot gospod.)	WS - Gospodarcza
1	126	3309,15	1436,59	-1,33
2	133	3628,56	89,25	0,76
4	116	2847,84	191,71	1,98
5	93	4086,78	22,24	-0,76
6	143	4640,08	28,94	-0,70
7	76	3046,73	12,19	0,53
8	55	3653,94	47,82	0,79
11	125	4393,76	0,01	-1,10
13	81	4063,76	1940,89	-2,49
16	94	3737,69	178,87	0,99
17	90	2633,63	0,18	0,35
18	126	4497,96	36,62	-1,02
19	77	3576,17	74,22	0,46
20	48	2520,72	38,16	0,96
9/21	247	2575,49	379,28	4,70
22	88	3220,02	0,00	-1,73
23	120	4495,57	13,20	-1,30
24	110	2931,92	1300,39	-0,76
25a	134	4817,02	223,35	-2,63
25b	105	2900,40	128,62	0,59
26	85	2551,60	36,29	1,46
27	118	3402,67	24,80	-0,27
<b>Wartość referencyjna - średnia</b>	<b>130</b>	<b>3441,14</b>	<b>561,68</b>	

Źródło: opracowanie własne

#### SFERA PRZESTRZENNO-FUNKCJONALNA

Analiza uwarunkowań przestrzenno-funkcjonalnych stanowi ważne uzupełnienie kwestii związanej z rozwojem społeczno-gospodarczym poszczególnych obszarów. Obrazuje bowiem stan jakościowy zabudowy przeważającej na danym obszarze (udział budynków wybudowanych przed 1989 r. w budynkach ogółem), a także kwestie związane z komfortem życia mieszkańców i realizacją potrzeb (liczba kursów autobusowych w tygodniu w przeliczeniu na 1 000 mieszkańców).

#### *UDZIAŁ BUDYNKÓW WYBUDOWANYCH PRZED 1989 ROKIEM W OGÓLE BUDYNKÓW [2016]*

Udział budynków mieszkalnych wybudowanych przed 1989 r. pozwala przybliżyć w pewnym stopniu jakość stanu zabudowy poszczególnych obszarów, a także wskazać obszary, które w pierwszej kolejności powinny zostać objęte pracami renowacyjnymi i remontowymi czy też docieplenia w ramach prac termomodernizacyjnych.

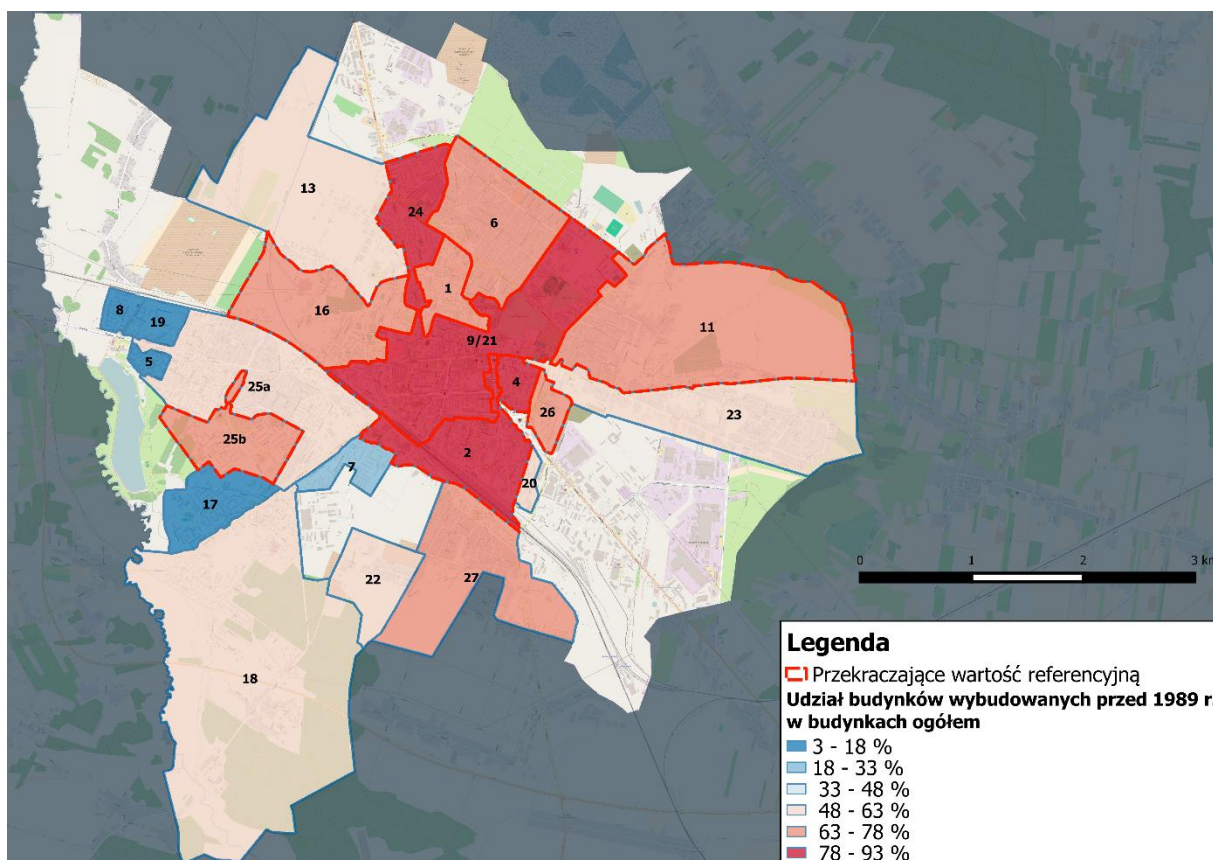




Najwyższy udział substancji budowlanej wybudowanej przed 1989 r. charakteryzuje obszar historycznego centrum miasta (Nr 9/21 i Nr 2), a także osiedli o zabudowie blokowej z wielkiej płyty z okresu PRL (obszary: Nr 24, Nr 4), Znaczny udział zabudowy sprzed 1989 r., przekraczający wartość referencyjną (65%), choć w nieco mniejszym wymiarze, cechuje także takie obszary jak: Nr 1, Nr 6, Nr 11, Nr 16, Nr 26 i Nr 25b.

Stan fizyczny tych budynków jest wysoce zróżnicowany w zależności od stanu prawnego i typu własności oraz funkcji jaką współcześnie pełnią. Znaczna część budynków wybudowanych przed 1989 rokiem w centrum Siedlec posiada przestarzałe instalacje, w tym instalacje grzewcze, powodujące występowanie niskiej emisji na terenie miasta i wymaga sporych nakładów na modernizację, ocieplenie i renowację.

Mapa 14. Przestrzenna prezentacja wskaźnika – Udział budynków wybudowanych przed 1989 r. w budynkach mieszkalnych ogółem (destymulanta)



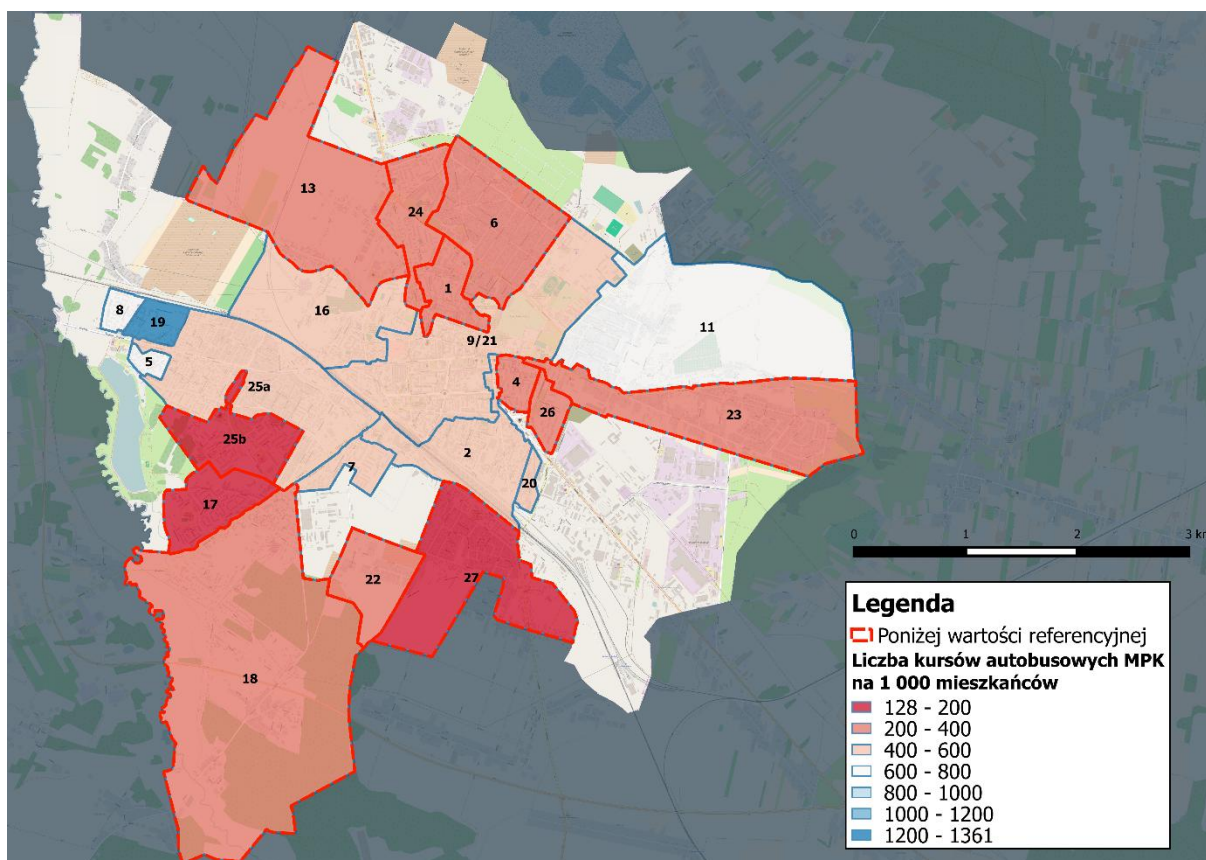
Źródło: opracowanie własne. Podkład mapy: OpenStreetMap



**LICZBA KURSÓW AUTOBUSOWYCH MPK W TYGODNIU W PRZELICZENIU NA 1 000 MIESZKAŃCÓW [2016]**

Liczba i jakość połączeń komunikacyjnych stanowi podstawowy warunek rozwoju powiązań funkcjonalnych wewnątrz miasta, a także czynnik kluczowy dla jakości życia mieszkańców. Możliwość nieskrępowanego korzystania z usług komunikacji publicznej pozytywnie przekłada się na mobilność mieszkańców, rynek pracy, a także środowisko (mieszkańcy preferują transport publiczny w stosunku do transportu indywidualnego). Największe zagęszczenie kursów (zarówno komunikacji miejskiej jak i podmiejskiej) w stosunku do liczby mieszkańców (potencjalnych użytkowników) cechuje obszary numer: 19, 5, 8. Zdecydowanie poniżej wartości referencyjnej znalazły się obszary numer: 1, 4, 6, 13, 17, 22, 23, 24, 25b, 26 oraz 27.

Mapa 15. Przestrzenna prezentacja wskaźnika –Liczba kursów autobusowych MPK w tygodniu w przeliczeniu na 1 000 mieszkańców (stymulanta)



Źródło: opracowanie własne. Podkład mapy: OpenStreetMap



Tabela 4. Podsumowanie wyników obszarów delimitacyjnych w sferze przestrzenno-funkcjonalnej – wartość Wskaźnika Sumarycznego (WS) dla sfery przestrzenno-funkcjonalnej.

Nr obszaru	Udział budynków wybudowanych przed 1989 r. w budynkach ogółem	Liczba kursów MPK w tyg. Na 1 000 mieszkańców	WS - Przestrzenno-funkcjonalna
1	71%	204,3	1,32
2	84%	501,9	0,72
4	93%	368,8	1,53
5	3%	770,8	-3,32
6	76%	240,6	1,37
7	32%	478,6	-1,16
8	7%	727,7	-3,02
11	70%	608,4	-0,20
13	61%	376,8	0,32
16	68%	480,9	0,20
17	10%	194,6	-0,94
18	50%	335,5	0,04
19	12%	1360,7	-5,13
20	48%	477,7	-0,54
9/21	87%	441,9	1,03
22	55%	207,8	0,69
23	61%	212,4	0,90
24	82%	200,6	1,75
25a	63%	460,9	0,07
25b	71%	128,1	1,61
26	76%	210,2	1,49
27	63%	130,4	1,28
<b>Wartość referencyjna - średnia</b>	<b>65%</b>	<b>895,3</b>	

Źródło: opracowanie własne



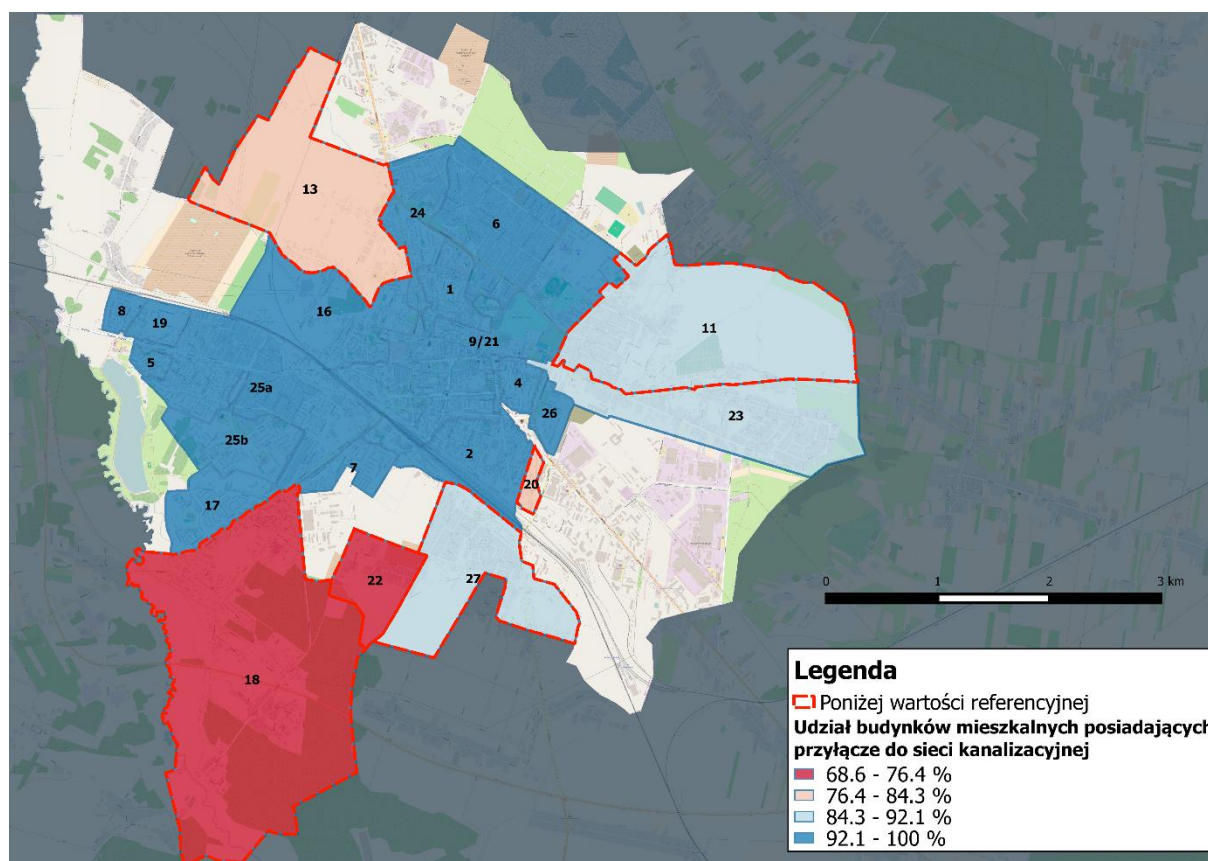
## SFERA ŚRODOWISKOWA

Kwestia ochrony środowiska jest czynnikiem niezwykle istotnym z punktu widzenia zachowania zasady zrównoważonego rozwoju obszarów miejskich. W ramach tej sfery tematycznej, z uwagi na brak dostępnych danych na tym poziomie szczegółowości, rozpatrywany jest jeden wskaźnik: stopień skanalizowania (udział budynków mieszkalnych posiadających przyłącze do kanalizacji w budynkach mieszkalnych ogółem).

### UDZIAŁ BUDYNKÓW MIESZKALNYCH POSIADAJĄCYCH PRZYŁĄCZE DO SIECI KANALIZACYJNEJ [2016]

Wskaźnik skanalizowania poszczególnych obszarów jest bardzo istotny z punktu widzenia ochrony środowiska (stanu zanieczyszczenia wód podziemnych i powierzchniowych oraz gleb) jak i komfortu życia mieszkańców. Ogólny poziom skanalizowania miasta wynosi 91%. Obszary zewnętrzne miasta (numer: 11, 13, 18, 20, 22, 27) posiadają stopień skanalizowania poniżej wartości referencyjnej. Sytuacja ta wynika z faktu, iż znaczna część tych obszarów stanowi tereny o niższej gęstości zabudowy, a nowe osiedla zabudowy jednorodzinnej są dopiero podłączane do sieci lub z uwagi na aspekt ekonomiczny (nieopłacalność rozwoju sieci rozdzielczej) nieczystości są gromadzone w zbiornikach asenizacyjnych lub utylizowane w przydomowych oczyszczalniach ścieków. Rejon centralny miasta jak i osiedla zlokalizowane wzdłuż ulicy Warszawskiej posiadają niemal pełne skanalizowanie.

Mapa 16. Przestrzenna prezentacja wskaźnika –Udział budynków mieszkalnych posiadających przyłącza do sieci kanalizacyjnej (stymulanta)



Źródło: opracowanie własne. Podkład mapy: OpenStreetMap





Tabela 5. Podsumowanie wyników obszarów delimitacyjnych w sferze środowiskowej – wartość Wskaźnika Sumarycznego (WS) dla sfery środowiskowej.

Nr obszaru	Liczba budynków posiadających przyłącze do sieci kanalizacyjnej	WS – Środowiskowa
1	100%	-0,76
2	96%	-0,35
4	93%	0,01
5	100%	-0,76
6	100%	-0,76
7	100%	-0,76
8	100%	-0,76
11	84%	0,86
13	77%	1,64
16	100%	-0,76
17	94%	-0,19
18	69%	2,49
19	100%	-0,76
20	83%	1,02
9/21	99%	-0,57
22	72%	2,10
23	92%	-0,07
24	100%	-0,76
25a	95%	-0,23
25b	100%	-0,76
26	100%	-0,76
27	85%	0,75
<b>Wartość referencyjna - średnia</b>	<b>91%</b>	

Źródło: opracowanie własne



## PODSUMOWANIE DELIMITACJI – WSKAZANIE OBSZARU DO REWITALIZACJI

Indeks zbiorczy, czyli suma wskaźników z wszystkich kategorii (sfer) tematycznych pozwoliła na hierarchizację obszarów pod względem nagromadzenia zjawisk problemowych i ich natężenia. Z przeprowadzonej analizy wynika, iż to obszar centrum miasta, ze szczególnym wskazaniem na obszar Śródmieścia (obszar Nr 9/21) oraz obszar nr 2, są rejonami miasta o najwyższym stopniu degradacji i powinny zostać objęte kompleksowymi działaniami rewitalizacyjnymi. Obszary tworzące centrum Siedlec tj. obszary Nr 9/21, Nr 2 oraz Nr 4 osiągały wynik wskaźnika sumarycznego poniżej średniej dla miasta ze wszystkich sfer tematycznych, oprócz sfery środowiskowej.

Wysokie nagromadzenie problemów społecznych (jak bezrobocie, uzależnienie części mieszkańców od transferów socjalnych, wysoka przestępczość, niskie wskaźniki zaangażowania obywatelskiego czy edukacji), gospodarczych (niskie dochody ludności, relatywnie niskie dochody podmiotów gospodarczych), a także przestrzenno-funkcjonalnych (wysoki udział budynków mieszkalnych wybudowanych przed 1989 r. w znacznej części wymagających prac remontowych i modernizacyjnych) powodują, że obszarami w sposób szczególny predysponowanym do objęcia szerokim spektrum działań społecznych i infrastrukturalnych są obszary Nr 9/21 (Śródmieście) oraz Nr 2 (rejon ul. Floriańskiej).

Tabela 6. Podsumowanie zbiorcze analizy delimitacji obszarów kryzysowych - ranking obszarów kryzysowych (indeks zbiorczy)

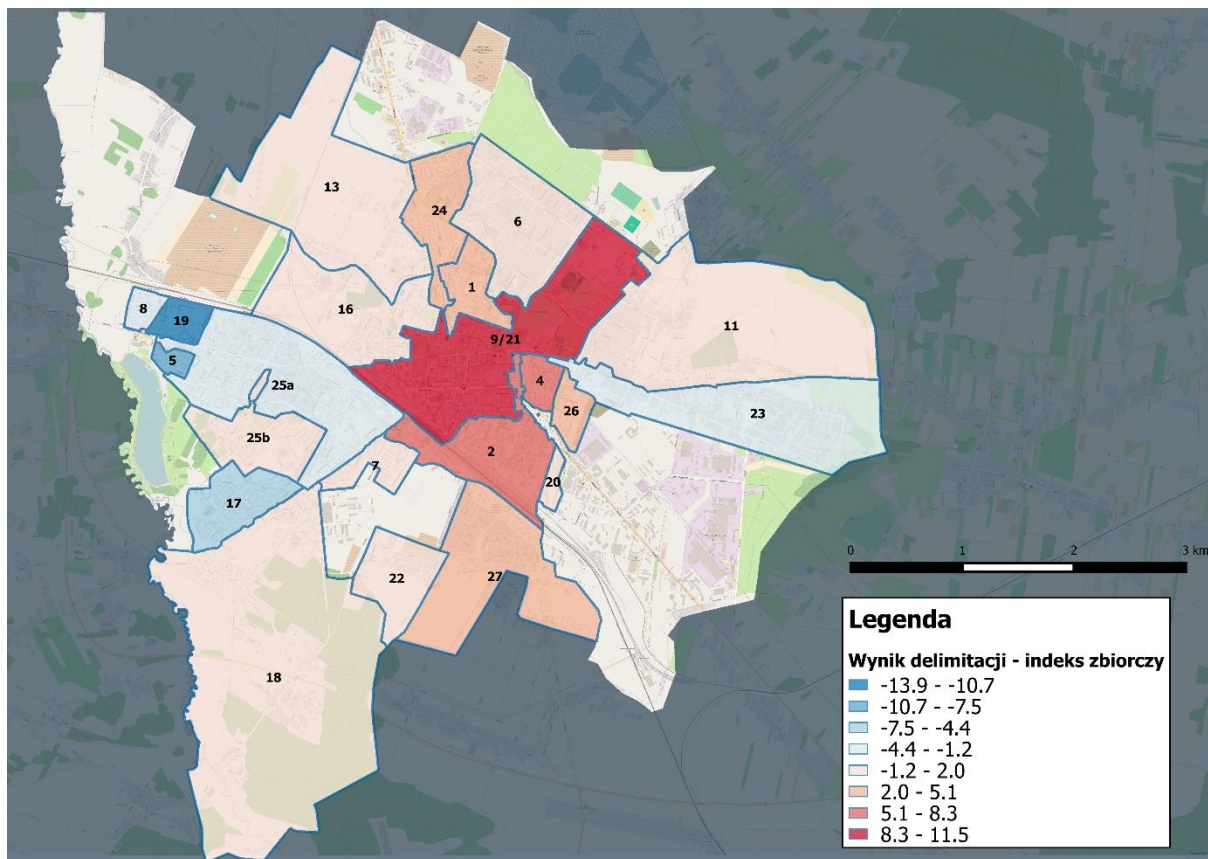
	S	P-F	G	Śr	SUMA
9 i 21	6,31	1,03	4,70	-0,57	11,47
2	6,84	0,72	0,76	-0,35	7,97
4	1,66	1,53	1,98	0,01	5,18
26	2,72	1,49	1,46	-0,76	4,91
24	3,57	1,75	-0,76	-0,76	3,79
1	3,54	1,32	-1,33	-0,76	2,76
27	-0,09	1,28	0,27	0,75	2,21
16	1,09	0,20	0,99	-0,76	1,52
25b	-0,58	1,61	0,59	-0,76	0,87
11	1,09	-0,20	-1,10	0,86	0,65
7	1,69	-1,16	0,53	-0,76	0,30
6	-0,01	1,37	-0,70	-0,76	-0,10
18	-1,91	0,04	-1,02	2,49	-0,40
20	-2,15	-0,54	0,96	1,02	-0,72
22	-1,97	0,69	-1,73	2,10	-0,90
13	-0,44	0,32	-2,49	1,64	-0,98
23	-2,16	0,90	-1,30	0,07	-2,48
25a	0,10	0,07	-2,63	-0,23	-2,69
8	-0,36	-3,02	0,79	-0,76	-3,35
17	-6,05	-0,94	0,35	-0,19	-6,83
5	-4,71	-3,32	-0,76	-0,76	-9,55
19	-8,44	-5,13	0,46	-0,76	-13,87

Źródło: opracowanie własne



Przekonanie, iż to obszary Śródmieścia i Floriańskiej (obszary Nr 9/21 i Nr 2) powinny otrzymać status obszaru rewitalizacji umacnia fakt, iż są to dzielnice reprezentacyjne miasta, których odnowa w wymiarze społecznym, gospodarczym, przestrzennym i architektonicznym stanowi warunek konieczny dla prawidłowego rozwoju miasta w kolejnych latach i poprawy jakości życia wszystkich mieszkańców Miasta Siedlce. Obszar wskazany do rewitalizacji zamieszkiwany jest przez 11 624 osoby (15,2% ludności miasta), a jego łączna powierzchnia wynosi 258,9 ha (8,1% ogólnej powierzchni miasta).

Mapa 17. Wynik delimitacji obszarów rewitalizacji



Źródło: opracowanie własne. Podkład mapy: OpenStreetMap





Mapa 18. Granice obszarów wskazanych do rewitalizacji: Nr 9/21 i Nr 2



Źródło: opracowanie własne. Podkład mapy: OpenStreetMap