

KATALOG BRANŻOWY

DLA ZAMAWIAJĄCYCH PRODUKTY I USŁUGI
oferowane przez podmioty ekonomii społecznej
działające w woj. mazowieckim



**MAZOWIECKIE
CENTRUM
POLITYKI
SPOŁECZNEJ**

Jednostka
Organizacyjna
Samorządu
Województwa
Mazowieckiego

Wydawca:
Mazowieckie Centrum Polityki Społecznej
ul. Nowogrodzka 62A
02-002 Warszawa
tel. (22) 622 42 32
faks (22) 622 47 32
e-mail: mcps@mcps.com.pl
www.mcps.com.pl
www.es.mcps-efs.pl
facebook.com/ekonomiaspolecznanamazowszu/



Redakcja i opracowanie merytoryczne:
Zespół projektu „Koordynacja ekonomii społecznej na Mazowszu”
Wydział ds. Ekonomii Społecznej i Projektów Zewnętrznych
Nadzór merytoryczny: Barbara Kucharska
Opracowanie:
Anna Krawczyk, Krzysztof Pilecki, Andrzej Idziak

Opracowanie graficzne, skład, druk:
Agencja Wydawnicza ARG1 s.c.

Warszawa 2017

Nakład: 1 000 egz.

ISBN: 978-83-63332-49-5

Publikacja wydana w ramach projektu pn. „Koordynacja ekonomii społecznej na Mazowszu”
współfinansowanego z UE i środków Samorządu Województwa Mazowieckiego
Przeznaczona do bezpłatnej dystrybucji

Spis treści:

Słowo wstępne.....	2
Wielowymiarowe budowanie ekonomii społecznej w woj. mazowieckim.....	3
Charakterystyka podmiotów ekonomii społecznej prezentowanych w katalogu.....	5
Podmioty ekonomii społecznej ze znakiem Mazowieckiej Marki Ekonomii Społecznej.....	8
Ochrona środowiska.....	10
Opieka nad dziećmi.....	12
Opieka nad osobami starszymi.....	16
Organizacja imprez.....	18
Rekreacja i turystyka.....	20
Rękodzieło.....	22
Usługi edukacyjno-szkoleniowe i doradcze.....	25
Usługi florystyczno-ogrodnicze.....	30
Usługi fryzjersko-kosmetyczne.....	32
Usługi gastronomiczne.....	34
Usługi hotelarskie.....	39
Usługi krawiecko-szwalnicze.....	40
Usługi pogrzebowe.....	42
Usługi porządkowe.....	43
Usługi rehabilitacyjne.....	45
Usługi remontowo-budowlane.....	48
Usługi wysokościowe.....	51
Zbiórka i sprzedaż ziół.....	52
Mapa i skorowidz podmiotów ekonomii społecznej.....	53
Mapa woj. mazowieckiego w podziale na podregiony działania Ośrodków Wsparcia Ekonomii Społecznej.....	58
Ośrodki Wsparcia Ekonomii Społecznej (kontakty, obszary działania).....	58

Słowo wstępne

2

Szanowni Państwo,

Mamy przyjemność oddać w Państwa ręce *Katalog branżowy dla zamawiających produkty i usługi oferowane przez podmioty ekonomii społecznej działające w woj. mazowieckim*. To pierwsze wydawnictwo będące próbą przedstawienia różnorodnej oferty sektora gospodarczego, który tworzą osoby wykluczone lub zagrożone wykluczeniem społecznym, a więc wszyscy ci, którzy z jakichś powodów mieli problemy z odnalezieniem się na otwartym rynku pracy. Pracując w obszarze ekonomii społecznej, osoby te z powodzeniem realizują swoje aspiracje zawodowe zarówno w sferze produkcyjnej, jak i usługowej. Katalog prezentuje ofertę podmiotów ekonomii społecznej (PES) – Spółdzielni Socjalnych, Centrów Integracji Społecznej (CIS), Zakładów Aktywności Zawodowej (ZAZ), Fundacji oraz Stowarzyszeń, które poza realizowaniem celów biznesowych, nie zapominają również o wypełnieniu misji społecznej jaką jest – aktywizacja i reintegracja zawodowa oraz tworzenie nowych miejsc pracy.

Katalog ma na celu zapoznanie Państwa z szeroką gamą produktów i usług oferowanych przez aktywne na mazowieckim rynku podmioty ekonomii społecznej. Mimo, że przedstawia wyłącznie fragment działalności przedsiębiorstw społecznych, w wydawnictwie bowiem znalazły się tylko te z PES, które wyraziły dobrowolne zainteresowanie taką formą promocji, to jednak wyraźnie pokazuje jak bogaty, urozmaicony i interesujący jest asortyment produktowo-usługowy oferowany przez te podmioty.

Tym katalogiem chcemy wspomóc kreowanie popytu na produkty i usługi wytwarzane przez podmioty ekonomii społecznej naszego województwa oraz pokazać ich atuty: przedsiębiorczość, konkurencyjność oraz jakość. Szczególną uwagę chcielibyśmy zwrócić na podmioty zaznaczone w katalogu znakiem „Mazowieckiej Marki Ekonomii Społecznej”. To podmioty uznane na rynku, wyróżniające się w swoich środowiskach lokalnych pod względem podmiotowości i widoczności. Oddajemy w Państwa ręce wiarygodne i rzetelne źródło informacji, które – mamy nadzieję – ułatwi potencjalnym klientom indywidualnym, instytucjonalnym i biznesowym znalezienie informacji na temat oferty podmiotów ekonomii społecznej oraz zachęci do korzystania z niej. Katalog ma szansę stać się kompleksowym i wygodnym narzędziem dla rosnącego grona zwolenników odpowiedzialnych społecznie zakupów, a także dla podmiotów szukających partnerów do współpracy.

Zapraszamy do korzystania!

Członek Zarządu Województwa Mazowieckiego

Elżbieta Lanc

2

Wielowymiarowe budowanie ekonomii społecznej w woj. mazowieckim

Ekonomii społecznej myślimy najczęściej przez pryzmat osób wykluczonych lub zagrożonych wykluczeniem społecznym: bezrobotnych, bezdomnych, uzależnionych, ludzi z niepełnosprawnościami, a więc wszystkich tych, którzy z jakichś powodów nie odnajdują się na rynku pracy. To właśnie ONI są PODMIOTEM ekonomii społecznej. Oni też, przy pomocy Ośrodków Wsparcia Ekonomii Społecznej (OWES), samorządów oraz lokalnych liderów mogą tworzyć przedsiębiorstwa społeczne, które jako podmioty ekonomii społecznej są nastawione nie tylko na realizację celów gospodarczych, ale i na wypełnienie misji społecznej. Kwintesencją odpowiedzialności ekonomii społecznej jest tworzenie nowych miejsc pracy oraz zagospodarowanie takich obszarów aktywności ekonomicznej, które mogą skutecznie eliminować problemy występujące w naszych lokalnych środowiskach.

Większość tych problemów została zidentyfikowanych i określonych w *Strategii rozwoju województwa mazowieckiego do 2030 roku oraz RPO WM 2014–2020*. Stanowią one odpowiedź na wyzwania, którym powinno sprostać województwo, aby podnieść jakość życia, ograniczyć wykluczenie społeczne i bezrobocie, móc realizować politykę spójności terytorialnej oraz politykę inteligentnego i zrównoważonego rozwoju. Te kwestie sprowadzają rolę ekonomii społecznej do postawienia pytania z jakim lokalnym problemem społeczno-ekonomicznym mamy do czynienia w danej gminie czy powiecie, zarówno w jego warstwie przyczynowej, jak i skutkowej, a w ślad za tym odpowiedzi jak powinien wyglądać

Wielowymiarowe budowanie ekonomii społecznej



Obszary rozwoju ekonomii społecznej, wynikające ze Strategii Rozwoju Województwa Mazowieckiego do roku 2030 i z RPO WM 2014-2020, jako instrument wspomagający realizację inteligentnej specjalizacji regionu

proces zmian społecznych, gospodarczych i środowiskowych, aby zapewnił równowagę pomiędzy zyskami i kosztami rozwoju również w perspektywie przyszłych pokoleń.

Dla rozwoju województwa mazowieckiego najważniejsze dziedziny, w których istnieje przestrzeń dla podejmowania inicjatyw gospodarczych to: sfera usług społecznych, zdrowotnych i edukacyjnych, mieszkalnictwo, kultura i sport oraz turystyka i ekologia. Również finanse i szeroko rozumiana – aktywność społeczna. Pozytywne doświadczenia płynące z działalności przedsiębiorstw społecznych funkcjonujących w tych obszarach, np. Pracowni Rozwoju „Kalejdoskop” prowadzącej na terenie Otwoczek działalność edukacyjną i opiekuńczą, czy też Spółdzielni „Haven” z Władysławowa specjalizującej się w działalności szkoleniowej i usługach turystyczno-rekreacyjnych lub Spółdzielni „Relaksownia” oferującej na terenie Siedlec usługi fryzjerskie oraz specjalistyczne zabiegi kosmetyczne, jak również innych podmiotów ekonomii społecznej wyróżnionych w 2016 roku znakiem „Mazowieckiej Marki Ekonomii Społecznej”, potwierdzają skuteczność takiego podejścia do wyeliminowania lokalnych problemów społeczno-ekonomicznych.

Poszerza się w ten sposób grupę osób zaktywizowanych, a co najważniejsze niweluje istnienie lub zapobiega rozszerzaniu negatywnych zjawisk społecznych. Jak pokazuje schemat, ekonomia społeczna dla sprawnego działania i uwolnienia swojej energii musi łączyć różne społeczne interesy. Powodem tej aktywności oraz siłą motoryczną działań wszystkich zainteresowanych stron musi być jeden wspólny cel. Podjęcie aktywności ukierunkowanej na rozwiązanie problemu, zapewni rozwój ekonomii społecznej, a solidarne współdziałanie pracowników z odbiorcami produktów i usług pozwoli na wzbogacenie społeczności lokalnej.

Nie chodzi w tym przypadku o rozwiązywanie problemów pojedynczych jednostek skupionych na małej przestrzeni społecznej i dotyczących wąskiej grupy odbiorców, ale szerszego spojrzenia na negatywne zjawiska występujące w środowisku lokalnym, wymagające pełnej identyfikacji, trafnej diagnozy i znalezienia sposobu ich rozwiązania. Co ważne – na takie podejście musi istnieć przyzwolenie społeczne i wola konsensusu oparta na ludzkiej solidarności i aktywności obywatelskiej. Tylko tak bowiem można myśleć o rozwoju lokalnej społeczności oraz funkcjonowaniu w realiach gospodarczych, w których zysk wypracowany przez przedsiębiorstwo społeczne jest reinwestowany w rozwój samych pracowników oraz ich środowiska. Tak też należy rozumieć ekonomię solidarną, która tworzy kapitał społeczny oparty na wzajemnych społecznych interakcjach.

Zdefiniowanie problemu występującego lokalnie to pierwszy krok w kierunku wielowymiarowego budowania ekonomii społecznej. Idzie za tym potrzeba aktywności osób wykluczonych lub zagrożonych wykluczeniem społecznym, która wpływa na tworzenie nowych miejsc pracy i pozwala realizować zakładany cel gospodarczy oraz wypełniać misję społeczną.

Charakterystyka podmiotów ekonomii społecznej prezentowanych w katalogu

Spółdzielnia socjalna – to podmiot gospodarczy, łączący w sobie cechy przedsiębiorstwa oraz organizacji pozarządowej. Cechą odróżniającą spółdzielnie socjalne od spółek jest przede wszystkim pierwszeństwo celów społecznych nad maksymalizacją zysku. Głównym celem spółdzielni jest zapewnienie pracy swoim członkom. Istnieją one po to, by pomagać osobom, które z różnych powodów nie radzą sobie na rynku pracy. Praca w spółdzielni daje im nie tylko możliwość podjęcia zatrudnienia, lecz jest również szansą na zdobycie doświadczenia i pewności siebie.

Pod różnymi względami spółdzielnia socjalna przypomina spółkę, jednak w spółdzielni socjalnej nie dochodzi do podziału zysków. W przeciwieństwie do spółki, członkowie spółdzielni są zobowiązani do pracy na jej rzecz, a każdy z jej członków posiada dokładnie jeden głos, niezależnie od wysokości wniesionego udziału. Wszystkie decyzje podejmowane są w sposób demokratyczny.

Spółdzielnię socjalną mogą założyć osoby należące do ściśle określonych w ustawie grup wykluczonych lub zagrożonych wykluczeniem społecznym (bezrobotne, bezdomne, uzależnione, dotknięte chorobą psychiczną, zwolnione z zakładów karnych lub niepełnosprawne) oraz osoby prawne – organizacje pozarządowe, jednostki samorządu terytorialnego czy kościelne osoby prawne. Przepisy wymagają, aby spółdzielnia została założona przez co najmniej 5 osób, a nie więcej niż 50 (z wyjątkiem spółdzielni powstałych z przekształceń spółdzielni inwalidzkich). Członkami spółdzielni mogą być również osoby niewymienione w ustawie, które ustawa nazywa specjalistami, ale ich liczba nie może być większa niż 50 proc. wszystkich członków spółdzielni.

Każdy członek spółdzielni musi być zatrudniony w oparciu o umowę o pracę. Gdy założycielami spółdzielni są osoby prawne, musi być ich co najmniej dwóch. W tym przypadku są one zobowiązane do zatrudnienia w spółdzielni co najmniej pięciu osób z grup osób wykluczonych lub zagrożonych wykluczeniem społecznym, w terminie sześciu miesięcy od dnia wpisu spółdzielni socjalnej do Krajowego Rejestru Sądowego. Osoby zatrudnione na tych zasadach po 12 miesiącach nieprzerwanego zatrudnienia, mają prawo do uzyskania członkostwa w spółdzielni socjalnej.

Założyciele spółdzielni mogą otrzymać jednorazową dotację na utworzenie spółdzielni z Funduszu Pracy, korzystać ze środków PFRON, Europejskiego Funduszu Społecznego oraz ubiegać się w starostwie o refundację składek za ubezpieczenie społeczne (w ramach formuły zatrudnienia wspieranego). Spółdzielnie socjalne korzystają również ze zwolnień podatkowych (dochody spółdzielni socjalnej wydatkowane na cele związane ze społeczną i zawodową reintegracją członków spółdzielni zwolnione są z podatku dochodowego od osób prawnych) i zwolnień z opłat sądowych. Spółdzielnie socjalne mogą również – podobnie jak organizacje pozarządowe – starać się o pozyskiwanie środków w ramach różnych konkursów dotacyjnych ogłaszanych przez organy administracji publicznej. To dla nich duży przywilej i szansa na rozwój.

Centra Integracji Społecznej (CIS) – to podmioty, tworzone przez sektor publiczny oraz instytucje niepubliczne, których celem jest reintegracja społeczno-zawodowa osób zagrożonych wykluczeniem społecznym. Działalność CIS-ów ma charakter – przede wszystkim – edukacyjny, polegający m.in. na świadczeniu pracy ich uczestników w branżach: handlowej, usługowej lub wytwórczej. Taki charakter pracy wg *Ustawy o zatrudnieniu socjalnym*, nie stanowi stricte działalności gospodarczej w rozumieniu przepisów o swobodzie działalności gospodarczej.

Centra Integracji Społecznej nie mają osobowości prawnej, w związku z czym funkcjonują jako jednostki wyodrębnione w instytucjach lub organizacjach, które je utworzyły. Mogą powstawać z inspiracji: starosty, wójta, prezydenta albo burmistrza miasta lub też organizacji pozarządowej. Instytucja, która tworzy CIS, podpisuje umowy w jego imieniu i – co ważne – odpowiada za jego zobowiązania. Do prowadzenia spraw CIS, zarząd organizacji prowadzącej może wyznaczyć osobę, przekazując jej w tym celu odpowiednie pełnomocnictwa.

Między CIS a uczestnikami zajęć prowadzonych w ramach reintegracji społeczno-zawodowej nie ma stosunku pracy. Uczestnicy CIS mają status osób bezrobotnych, a od CIS otrzymują świadczenie integracyjne w wysokości zasiłku dla bezrobotnych.

W celu sfinansowania etapu tworzenia CIS, jego organizator może ubiegać się o środki m.in. u marszałka województwa. Późniejsza działalność CIS może być finansowana m.in. ze środków własnych gminy, środków z Unii Europejskiej lub dochodów z działalności wytwórczej, handlowej i usługowej CIS. W przypadku decyzji o utworzeniu miejsc pracy dla podopiecznych lub absolwentów CIS, można ubiegać się o refundację składek za ubezpieczenie społeczne (w ramach formuły zatrudnienia wspieranego). To ciekawe rozwiązanie pozwala osobom mającym problem z odnalezieniem się na rynku o pracy na odnowienie swoich kwalifikacji, adaptację oraz reintegrację zawodową.

Zakłady Aktywności Zawodowej (ZAZ) – są rozwiązaniem prawnym wprowadzonym ustawą o rehabilitacji zawodowej i społecznej oraz zatrudnieniu osób niepełnosprawnych. ZAZ nie są samodzielnymi formami prawnymi, tylko organizacyjnie i finansowo wydzielonymi jednostkami, która uzyskały status zakładu aktywności zawodowej. O utworzenie ZAZ mogą się ubiegać wyłącznie jednostki i organizacje wymienione w ustawie, których zadaniem statutowym jest rehabilitacja społeczna i zawodowa osób niepełnosprawnych. ZAZ nie ma osobowości prawnej i funkcjonuje jako jednostka wyodrębniona w instytucji lub organizacji, która zakład utworzyła.

ZAZ mogą utworzyć: gmina, powiat, fundacja, stowarzyszenie lub inna organizacja społeczna, której celem jest rehabilitacja społeczna i zawodowa osób niepełnosprawnych. Instytucja, która utworzyła ZAZ, podpisuje umowy w jego imieniu i odpowiada za jego zobowiązania finansowe. Do prowadzenia spraw zakładu, zarząd organizacji prowadzącej może wyznaczyć osobę, przekazując jej w tym celu odpowiednie pełnomocnictwa.

ZAZ prowadzi rehabilitację społeczną i zawodową osób niepełnosprawnych (tzw. obsługowo-rehabilitacyjną) oraz działalność gospodarczą.

Status Zakładu Aktywizacji Zawodowej nadaje wojewoda. Zakład może korzystać z korzystnego systemu dofinansowania ze środków PFRON oraz samorządu terytorialnego. PFRON może sfinansować nie tylko koszty utworzenia ZAZ, ale także jego prowadzenia (z wyłączeniem kosztów działalności gospodarczej), w szczególności działalność rehabilitacyjną, jak również wynagrodzenia dla pracowników (do wysokości 130 proc. wynagrodzenia minimalnego). Przepisy nakładają na organizatora ZAZ obowiązek podpisania z pracownikami umów o pracę.

Dochody z działalności gospodarczej oraz zwolnień podatkowych zakładu muszą być przeznaczone w całości na zakładowy fundusz aktywności, z którego mogą być finansowane m.in.: usprawnienie i dodatkowe oprzyrządowanie stanowisk pracy wspomagające samodzielne funkcjonowanie osób niepełnosprawnych w zakładzie, poprawa warunków pracy, zakup sprzętu i wyposażenia pomagającego osobie niepełnosprawnej, jej dokształcanie, przekwalifikowanie i szkolenie oraz rekreacja i udział w życiu kulturalnym, a także pomoc w zaspokajaniu innych potrzeb społecznych związanych z rehabilitacją społeczną osób niepełnosprawnych. Środki funduszu aktywności przeznaczone na poprawę warunków pracy nie mogą przekraczać 30 proc. rocznych wpływów tego funduszu.

Organizacje pozarządowe – (z ang. *non-government organization*, w skrócie: NGO) – to wszystkie podmioty, które nie są organami lub jednostkami podległymi administracji publicznej (rządowej i samorządowej) oraz których działalność nie jest nastawiona na osiągnięcie zysku.

Czasami o organizacjach pozarządowych mówi się jako o „trzecim sektorze”, w odróżnieniu od sektora publicznego oraz sektora przedsiębiorstw. Takie rozumienie organizacji pozarządowej jest zbliżone do definicji prawnej, jednakże zakresy tych pojęć się nie pokrywają. Określenie to, przeniesione z języka angielskiego (*third sector*), nawiązuje do koncepcji podziału dzielącego aktywność społeczno-gospodarczą nowoczesnych państw demokratycznych na trzy sektory. Tak więc obok instytucji państwa (administracji publicznej, sektora państwowego – pierwszego sektora) oraz podmiotów *for-profit*, nastawionych na zysk (biznes, sektor prywatny – drugiego sektora), istnieją organizacje, które ani nie są nastawione na zysk (*non-profit*), ani nie stanowią elementu struktury państwa – są zatem trzecim sektorem.

Organizacje pozarządowe – w odróżnieniu od organów publicznych – są prywatne i powstają z inicjatywy ich założycieli (osób prywatnych), ale – w odróżnieniu od przedsiębiorstw, a podobnie jak władze publiczne – działają w interesie publicznym, a nie prywatnym. Pojęcie organizacja pozarządowa nie jest równoznaczne z pojęciem organizacja społeczna. Organizacjami pozarządowymi są więc nie tylko podmioty, które mają osobowość prawną, ale także jednostki, które tej osobowości nie mają (np. stowarzyszenia zwykłe, uczelniane organizacje studenckie, koła gospodyń wiejskich).

Organizacje pozarządowe nie działają w celu osiągnięcia zysku i nie należą do komercyjnego sektora przedsiębiorstw. Przepisy prawa pozwalają jednak organizacjom pozarządowym (m.in. stowarzyszeniom i fundacjom) na prowadzenie działalności gospodarczej lub odpłatnej, ale nie stają się one w ten sposób podmiotami działającymi w celu osiągnięcia zysku, a więc nie przestają być organizacjami pozarządowymi w rozumieniu ustawy.

Najczęściej terminu organizacja pozarządowa używa się w stosunku do fundacji i stowarzyszeń. *Fundacja* jest organizacją powołaną dla realizacji celów społecznie lub gospodarczo użytecznych (przy czym cele gospodarcze nie mogą być celami zarobkowymi). Fundacja jest zakładana przez fundatora, którym może być zarówno osoba fizyczna, jak i prawna. Może prowadzić działalność gospodarczą lub odpłatną pożytku publicznego służącą realizacji jej celów, a pozyskane w ten sposób środki powinny przeznaczać na działalność statutową. *Stowarzyszenie* natomiast to dobrowolne, samorządne i trwałe zrzeszenie w celach niezarobkowych, opierające swoją działalność na pracy społecznej członków. Stowarzyszenie może prowadzić działalność gospodarczą lub odpłatną pożytku publicznego, pod warunkiem jednak, że dochód z tej działalności będzie wydatkowany na cele statutowe, a nie dzielony pomiędzy jego członków.



Podmioty ekonomii społecznej ze znakiem Mazowieckiej Marki Ekonomii Społecznej

Wyróżnieniem tym zostają uhonorowane podmioty ekonomii społecznej, które zostały najlepiej ocenione przez Kapitułę Konkursu pod względem podmiotowości oraz widoczności w swoim środowisku lokalnym. Szczegółowe kryteria oceny określa „Regulamin Konkursu”. Podmiotowość jako jedno z kryterium oceny podmiotu biorącego udział w konkursie, podkreśla obszary dotyczące jego wewnętrznych relacji, bierze pod uwagę charakter danej organizacji, jej współuczestnictwo, współpracę oraz współdziałanie pomiędzy pracownikami i współpracownikami. Widoczność z kolei wskazuje na fakt, czy podmiot jest rozpoznawalny w swoim środowisku lokalnym, czy zauważa go samorząd oraz jego jednostki, a także określa jak postrzegają go inne instytucje i lokalna społeczność.

Honorowe wyróżnienia marką otrzymują także osoby i podmioty zasłużone dla rozwoju lub otoczenia ekonomii społecznej w woj. mazowieckim. Ma to na celu budowanie pozytywnego klimatu wokół ekonomii społecznej oraz wspieranie oddolnych inicjatyw o charakterze obywatelskim. Wręczenie wyróżnień w postaci pamiątkowych tabliczek gratulacyjnych z informacją o laureacie oraz wyeksponowanym znakiem identyfikacyjnym marki ma miejsce podczas Mazowieckich Targów Ekonomii Społecznej organizowanych raz w roku przez Mazowieckie Centrum Pomocy Społecznej w Warszawie.

Mazowiecka Marka Ekonomii Społecznej – to wartość wypracowana na rzecz lokalnej społeczności w ramach projektu „Koordynacja ekonomii społecznej na Mazowszu”. Głównym celem projektu jest rozwój i promocja ekonomii społecznej, a celami szczegółowymi: promocja i rzecznictwo ekonomii społecznej oraz koordynacja działań na rzecz rozwoju ekonomii społecznej na terenie woj. mazowieckiego oraz współpraca pomiędzy jednostkami samorządu terytorialnego (JST), podmiotami ekonomii społecznej (PES), Ośrodkami Wsparcia Ekonomii Społecznej (OWES) oraz innymi instytucjami z otoczenia ekonomii społecznej.

Wyróżnienie jest wyrazem dbałości o stałe umocnienie rangi i wizerunku tych podmiotów ekonomii społecznej, które świadczą dobrej jakości usługi publiczne oraz działają na rzecz rozwoju lokalnego, przywracając tym samym godność i niezależność ekonomiczną ludziom wykluczonym lub zagrożonym wykluczeniem społecznym.

Mazowiecka Marka Ekonomii Społecznej stara się upowszechniać wartości ekonomii społecznej nie tylko wśród potencjalnych twórców przedsiębiorstw społecznych, ale i w ich otoczeniu – społecznym, biznesowym i instytucjonalnym. Jej rolą jest szeroko rozumiana edukacja w obszarze społecznej odpowiedzialności biznesu (*CSR - Corporate Social Responsibility*), uświadamianie przedsiębiorcom możliwości wywierania realnego wpływu na społeczeństwo, budowania relacji społecznych odpowie-

działalnych za inwestowanie w zasoby ludzkie, ochronę środowiska i współpracę z otoczeniem oraz kształtowanie warunków dla zrównoważonego rozwoju społecznego i ekonomicznego.

Rolą Marki jest promowanie i wspieranie integracji interesów przedsiębiorstw społecznych z biznesem, pokazywanie dobrych stron i korzyści płynących z takiej współpracy w postaci kreowania nowych miejsc pracy, poprawiania jakości życia ludzi i wywierania bezpośredniego wpływu na otoczenie biznesowe każdej z firm odpowiedzialnej społecznie.

W 2016 roku w pierwszej edycji Konkursu zostało nagrodzonych 10 podmiotów ekonomii społecznej. W gronie laureatów znaleźli się: Powiatowe Centrum Integracji Społecznej z Legionowa, Spółdzielnie Socjalne: „Margines” z Warszawy, „Zioła Siedleckie” oraz „Relaksownia” z Siedlec, Pracownia Rozwoju „Kalejdoskop” z Otwocka, Spółdzielnia „Węgrowianka” z Węgrowa, Stowarzyszenie „Karuzela” z Radomia, Zakład Aktywności Zawodowej i Centrum Integracji Społecznej z Siedlec oraz Warsztaty Terapii Zajęciowej Caritas Diecezji Płockiej z Żuromina.

Mazowiecką Marką zostało również wyróżnionych 8 osób wspierających ekonomię społeczną na Mazowszu: Monika i Sławomir Orlińscy z firmy Dakoma Sp. z o.o., Witold Żerański z Powiatowego Urzędu Pracy w Mławie, Dorota Macioch-Kowalska z Centrum Edukacji i Pracy Młodzieży w Ciechanowie, Tomasz Kuzawiński z firmy Leroy Merlin w Piasecznie, Władysław Grochowski z firmy Arche SA, Hanna Strus z Przedsiębiorstwa Budowlanego Konstanty Strus, Mirosław Angielczyk z firmy „Dary Natury” oraz Radosław Witkowski – Prezydent Miasta Radomia.

Znak identyfikacyjny Mazowieckiej Marki Ekonomii Społecznej umacnia rangę oraz podkreśla pozytywny wizerunek nagrodzonych podmiotów, sytuując je w gronie dostawców wysokiej jakości usług publicznych. Mimo, że wyróżnienie ma charakter przede wszystkim prestiżowy, jest jednak istotnym impulsem do zainteresowania ekonomią społeczną mieszkańców woj. mazowieckiego. Marka wyposaża wyróżnione podmioty ekonomii społecznej w instrumenty marketingowe pozwalające na umocnienie ich wizerunku oraz kształtuje ich pozytywny obraz w przestrzeni gospodarczej.



Ochrona środowiska



OFERTA:

- ▶ niszczenie dokumentów
- ▶ odbiór zużytych urządzeń elektrycznych i elektronicznych
- ▶ odbiór surowców opakowaniowych
- ▶ outsourcing pracownicy

NAZWA PODMIOTU:

Stowarzyszenie Niepełnosprawni dla Środowiska EKON

ADRES: ul. Mortkowicza 5, 02-823 Warszawa

GMINA: Ursynów

POWIAT: m.st. Warszawa

TELEFON: +22 546 60 65

E-MAIL: bok@ekon.org.pl



PEŁNA OFERTA NA STRONACH:

www.ekon.org.pl
www.elektroodpady.org.pl



Opieka nad dziećmi

Opieka nad dziećmi



OFERTA:

- ▶ bogata oferta zajęć w ramach czasnego
- ▶ opieka i edukacja dzieci w wieku od 1. do 6. roku życia
- ▶ organizacja imprez wewnętrznych i otwartych dla dzieci
- ▶ stawianie diagnoz SI
- ▶ szkolenia i poradnictwo dla rodziców
- ▶ terapie logopedyczne, pedagogiczne, psychologiczne, integracji sensorycznej
- ▶ własna sala SI
- ▶ zajęcia terapeutyczne w ramach wczesnego wspomaganie rozwoju



NAZWA PODMIOTU:

**Chrześcijańska Spółdzielnia
Socjalna „Nasz Domek”**

ADRES: ul. Franciszka Kawy 42 lok. 8,
01-496 Warszawa

GMINA: Warszawa-Bemowo

POWIAT: m.st. Warszawa

TELEFON: +48 510 255 658

E-MAIL: naszdomek.biuro@gmail.com



PEŁNA OFERTA NA STRONACH:

www.naszdomek.com

facebook.com/ZlobkiIntegracyjneNaszDomek/?fref=ts

facebook.com/NiepublicznePrzedszkolaND/?fref=ts

OFERTA:

- ▶ opieka nad dziećmi w czasie wydarzeń
- ▶ animacje dla dzieci podczas wydarzeń
- ▶ warsztaty dla dzieci

NAZWA PODMIOTU:

Fundacja Rodzinna

ADRES: ul. Wyględowska 6/53,
02-654 Warszawa

GMINA: Warszawa

POWIAT: m.st. Warszawa

TELEFON: +48 694 796 463

E-MAIL: kontakt@fundacjarodzinnna.org.pl

PEŁNA OFERTA NA STRONIE:

www.fundacjarodzinnna.org.pl





OFERTA:

- ▶ animacje okolicznościowe
- ▶ godzinowa opieka nad dziećmi - Kącik „Amelka”
- ▶ integracja sensoryczna
- ▶ korepetycje
- ▶ logopedia
- ▶ oligofrenopedagogika
- ▶ organizacja urodzin dla dzieci
- ▶ psycholog – zajęcia grupowe i indywidualne
- ▶ terapia pedagogiczna
- ▶ zajęcia wyrównawcze dla dzieci

NAZWA PODMIOTU:

Spółdzielnia Socjalna „Amelia”

ADRES: ul. 3 Maja, 07-300 Ostrów Mazowiecka

GMINA: Ostrów Mazowiecka

POWIAT: ostrowski

TELEFON: +48 888 285 160, 788 488 173

E-MAIL: spoldzielniaamelia@gmail.com

PEŁNA OFERTA NA STRONIE: www.centrumamelia.pl



OFERTA:

- ▶ półkolonie i kolonie dla dzieci 7-12 lat
- ▶ warsztaty dla szkół
- ▶ warsztaty edukacji finansowej
- ▶ warsztaty edukacji medialnej i cyfrowej
- ▶ warsztaty i zajęcia podczas imprez plenerowych, spotkań firmowych itp.
- ▶ warsztaty plastyczne i rękodzielnicze (m.in. mydlarskie, świecowe, biżuteryjne, świąteczne i inne)
- ▶ warsztaty przyrodnicze i ekologiczne

NAZWA PODMIOTU:

**Spółdzielnia Socjalna
Pracownia Rozwoju „KALEJDOSKOP”**

ADRES: ul. Pazińskiego 13, 05-400 Otwock

GMINA: Otwock

POWIAT: otwocki

TELEFON: +48 883 240 123

E-MAIL: biuro@pracownia-kalejdoskop.pl

PEŁNA OFERTA NA STRONACH:

www.pracownia-kalejdoskop.pl
facebook.com/pracowniakalejdoskop



Opieka nad dziećmi



OFERTA:

- ▶ korepetycje
- ▶ opieka nad dziećmi
- ▶ terapia logopedyczna
- ▶ terapia pedagogiczna

NAZWA PODMIOTU:

**Spółdzielnia Socjalna
„RAZEM”**

ADRES: ul. Mariacka 20, 06- 500 Mława

GMINA: Mława

POWIAT: mławski

TELEFON: +48 726 563 500

E-MAIL: info@razem24.pl



PEŁNA OFERTA NA STRONIE:

www.razem24.pl

OFERTA:

- ▶ kolonie
- ▶ poradnia lecznicza – diagnoza zaburzeń w zachowaniu
- ▶ przedszkole
- ▶ specjalistyczna poradnia psychologiczno-pedagogiczna
- ▶ studia podyplomowe z integracji sensorycznej
- ▶ subkonta
- ▶ szkolenia
- ▶ turnusy rehabilitacyjne

NAZWA PODMIOTU:

Stowarzyszenie „Karuzela”

ADRES: ul. Cicha 8/10/161, 26-600 Radom

GMINA: Radom

POWIAT: radomski

TELEFON: +48 509 057 823

E-MAIL: stowarzyszenie@karuzela.org



PEŁNA OFERTA NA STRONIE:

www.karuzela.org



Opieka nad osobami starszymi

Opieka nad osobami starszymi



OFERTA:

- ▶ opieka nad osobami starszymi

NAZWA PODMIOTU:

Centrum Integracji Społecznej

ADRES: ul. Budowlana 1, 08-110 Siedlce

GMINA: Siedlce

POWIAT: siedlecki

TELEFON: 25 640 71 32, +48 509 588 093

E-MAIL: cissiedlce@interia.pl

PEŁNA OFERTA NA STRONIE: www.cissiedlce.pl



OFERTA:

- ▶ usługi opiekuńcze

NAZWA PODMIOTU:

Spółdzielnia Socjalna „HAVEN”

ADRES: Władysławowo, ul. Ciechanowska 3,
06-406 Opinogóra Górna

TELEFON: +48 795 642 995, 518 711 114

E-MAIL: haven_spsoc@interia.pl

PEŁNA OFERTA NA STRONIE: www.cissiedlce.pl

OFERTA:

- ▶ opieka nad osobami starszymi i chorymi

NAZWA PODMIOTU:

Spółdzielnia Socjalna „RAZEM”

ADRES: ul. Mariacka 20, 06- 500 Mława

GMINA: Mława

POWIAT: mławski

TELEFON: +48 726 563 500

E-MAIL: info@razem24.pl

PEŁNA OFERTA NA STRONIE: www.razem24.pl



OFERTA:

- ▶ opieka nad osobami starszymi

NAZWA PODMIOTU:

Spółdzielnia Socjalna „Węgrowianka”

ADRES: ul. Gdańska 69, 07-100 Węgrów

GMINA: Węgrów

POWIAT: węgrowski

TELEFON: +48 780 182 790

E-MAIL: wegrowianka@wegrowianka.wegrow.com.pl

PEŁNA OFERTA NA STRONIE: facebook.com/Spółdzielnia-Socjalna-Węgrowianka-269195356752771/





Organizacja imprez

Organizacja imprez



OFERTA:

- ▶ działalność wystawiennicza
- ▶ organizacja eventów:
 - bankietów
 - debat publicznych
 - prezentacji
 - spotkań biznesowych i kulturalnych



NAZWA PODMIOTU:

Galeria „Apteka Sztuki” Zakład Aktywności Zawodowej

ADRES: Al. Wyzwolenia 3/5, 00-572 Warszawa

GMINA: Warszawa-Śródmieście

POWIAT: warszawski

TELEFON: 22 622 04 21, +48 508 287 019

E-MAIL: galeria@aptekaszuki.eu

PEŁNA OFERTA NA STRONIE: facebook.com/galeria.apteka.sztuki/



OFERTA:

- ▶ organizacja eventów o charakterze kulturalnym i edukacyjnym
- ▶ organizacja imprez okolicznościowych (komunii, urodzin, przyjęć itp.)
- ▶ wynajem sali

NAZWA PODMIOTU:

KluboKawiarnia „Życie jest fajne”

ADRES: ul. Grójecka 68, 02-339 Warszawa

GMINA: Warszawa-Ochota

POWIAT: warszawski

TELEFON: 22 401 74 40

E-MAIL: zyj.fajnie@gmail.com

PEŁNA OFERTA NA STRONIE: www.zyciejestfajne.pl



OFERTA:

- ▶ organizacja imprez dla Seniorów:
 - chór Seniora
 - teatr Seniorów

NAZWA PODMIOTU:

Stowarzyszenie na Rzecz Wspierania Aktywności Seniorów AS

ADRES: ul. Chrobrego 7, 06-500 Mława

GMINA: Mława

POWIAT: mławski

TELEFON: +48 791 187 238

E-MAIL: kontakt@fundacjaas.org

PEŁNA OFERTA NA STRONIE: www.fundacjaas.org





Organizacja imprez



OFERTA:

- ▶ animacje dla dzieci podczas imprez rodzinnych, firmowych
- ▶ organizacja pikników, eventów, imprez kulturalnych i okolicznościowych
- ▶ szkolenia dla animatorów i pracowników socjalnych z pedagogiki zabawy, cyrku i działalności w lokalnym środowisku
- ▶ teatr ognia

NAZWA PODMIOTU:

Spółdzielnia Socjalna „Pierrot&Róża”

ADRES: Gąsawy Rządowe 140, 26-502 Jastrzęb

GMINA: Jastrzęb

POWIAT: szydłowiecki

TELEFON: +48 509 155 430

E-MAIL: beciad@interia.pl

PEŁNA OFERTA NA STRONIE: www.pierrotroza.pl



Rekreacja i turystyka

Rekreacja i turystyka



OFERTA:

- ▶ usługi rekreacyjne i turystyczne
- ▶ patenty żeglarskie

NAZWA PODMIOTU:

Spółdzielnia Socjalna „HAVEN”

ADRES: Władysławowo, ul. Ciechanowska 3,
06-406 Opinogóra Górna

TELEFON: +48 795 642 995, 518 711 114

E-MAIL: haven_spsoc@interia.pl

PEŁNA OFERTA NA STRONIE: www.cissiedlce.pl



OFERTA:

- ▶ wyjazdy turystyczne dla Seniorów

NAZWA PODMIOTU:

**Stowarzyszenie na Rzecz
Wspierania Aktywności
Seniorów AS**

ADRES: ul. Chrobrego 7, 06-500 Mława

GMINA: Mława

POWIAT: mławski

TELEFON: +48 791 187 238

E-MAIL: kontakt@fundacjaas.org

PEŁNA OFERTA NA STRONIE: www.fundacjaas.org





Rękodzieło



OFERTA:

- ▶ artykuły dekoracyjne dla domu (poduszki, świeczniki, zawieszki, obrusy, serwetki itp.)
- ▶ biżuteria artystyczna (ręcznie wykonana)
- ▶ komplety liturgiczne, stoły
- ▶ koszulki z haftem
- ▶ materiały edukacyjne (poduszki i lalki do zajęć socjoterapeutycznych - nauki rozpoznawania emocji)
- ▶ ozdoby świąteczne - prezenty na Walentynki, Dzień Babci, Dzień Matki itp.
- ▶ poduszki-przytulanki (koty, sowy, zające, kury, słonie, renifery, chmurki itp.)
- ▶ torby na ramię, torebki, aktówki, plecaki
- ▶ zabawki - szmaciane lalki, eko-domki dla lalek
- ▶ zamówienia indywidualne, hafty personalizowane



NAZWA PODMIOTU:

Centrum Integracji Społecznej w Markach

ADRES: ul. Spokojna 9, 05-270 Marki

GMINA: Marki

POWIAT: wołomiński

TELEFON: 22 799 055 821

E-MAIL: fundacja-otwarte-serce@wp.pl

PEŁNA OFERTA NA STRONIE: www.galeriaotwarteserce.pl



OFERTA:

- ▶ dekoracja wnętrz, wystaw (na uroczystości i inne szczególne okazje)
- ▶ malowanie oraz zdobienie przedmiotów techniką *decoupage*
- ▶ stroiki, ozdoby, upominki, wyroby rękodzielnicze

NAZWA PODMIOTU:

Spółdzielnia Socjalna „Reduar”

ADRES: ul. Alojzów 5, 27-100 Iłża

GMINA: Iłża

POWIAT: radomski

TELEFON: +48 536 056 036

E-MAIL: spoldzielnia-reduar@wp.pl

PEŁNA OFERTA NA STRONACH: www.reduar.pl

facebook.com/spoldzielniasocjalna.reduar





OFERTA:

- ▶ kiermasze rękodzieła

NAZWA PODMIOTU:

Spółdzielnia Socjalna WOLA

ADRES: ul. Smocza 3, 01-012 Warszawa

TELEFON: 22 273 03 92, +48 793 865 345

E-MAIL: wola@spoldzielniawola.pl

PEŁNA OFERTA NA STRONIE: www.spoldzielniawola.pl
facebook.com/spoldzielniawola



OFERTA:

- ▶ wyroby tekstylne z haftem komputerowym
- ▶ serwety stołowe do restauracji i sal bankietowych
- ▶ haftowane opakowania (np. woreczki zapachowe na zioła)
- ▶ wyroby rękodzieła artystycznego (stroiki, okazjonalne, kwiatowe ozdoby świąteczne)

NAZWA PODMIOTU:

Spółdzielnia Socjalna Zioła Siedleckie

ADRES: ul. Jana Kilińskiego 29, 08-110 Siedlce

GMINA: Siedlce

POWIAT: siedlecki

TELEFON: 25 632 43 78

E-MAIL: ziolasiedleckie@gmail.com

PEŁNA OFERTA NA STRONIE: www.ziolasiedleckie@gmail.com



Podmiot wyróżniony
w 2016 r.
Mazowiecką Marką Ekonomii Społecznej



OFERTA:

- ▶ szycie maskotek (skrzatów „Helpików”)
- ▶ zajęcia aktywizujące dla Seniorów (rękodzieło)

NAZWA PODMIOTU:

Stowarzyszenie na Rzecz Wspierania Aktywności Seniorów AS

ADRES: ul. Chrobrego 7, 06-500 Mława

GMINA: Mława

POWIAT: mławski

TELEFON: +48 791 187 238

E-MAIL: kontakt@fundacjaas.org

PEŁNA OFERTA NA STRONIE: www.fundacjaas.org





Usługi szkoleniowe, edukacja



Usługi szkoleniowe, edukacja



OFERTA:

- ▶ działalność szkoleniowa

NAZWA PODMIOTU:

Galeria „Apteka Sztuki” Zakład Aktywności Zawodowej

ADRES: Al. Wyzwolenia 3/5, 00-572 Warszawa

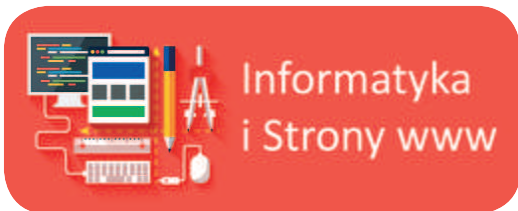
GMINA: Warszawa-Śródmieście

POWIAT: warszawski

TELEFON: 22 622 04 21, +48 508 287 019

E-MAIL: galeria@aptekasztuki.eu

PEŁNA OFERTA NA STRONIE: facebook.com/galeria.apteka.sztuki/



Informatyka i Strony www



Marketing i Sprzedaż



Wynajem Nieruchomości

OFERTA:

- ▶ Inkubator Talentów (pakiety usług)
 - Pakiet StartUp 250,- zł
 - Pakiet Rozwój 500,- zł
 - Pakiet Ekspansja 1000,- zł
- ▶ usługi „Księgowość w chmurze”
- ▶ usługi IT
- ▶ usługi marketingowo-promocyjne
- ▶ usługi szkoleniowe
- ▶ usługi wsparcia sprzedaży

NAZWA PODMIOTU:

Fundacja Pracy Narodów - Inkubator Talentów

ADRES: ul. Mazowiecka 9, 09-100 Płońsk

GMINA: Płońsk

POWIAT: płoński

TELEFON: +48 665 691 673

E-MAIL: info@fwn.org.pl

PEŁNA OFERTA NA STRONIE: www.fwn.org.pl



OFERTA:

- ▶ szkolenia z ekonomii społecznej, marketingu, autyzmu

NAZWA PODMIOTU:

KluboKawiarnia „Życie jest fajne”

ADRES: ul. Grójecka 68, 02-339 Warszawa

GMINA: Warszawa-Ochota

POWIAT: warszawski

TELEFON: 22 401 74 40

E-MAIL: zyj.fajnie@gmail.com

PEŁNA OFERTA NA STRONIE: www.zyciejestfajne.pl

Usługi szkoleniowe, edukacja



OFERTA:

- ▶ eventy
- ▶ usługi szkoleniowe:
 - aktywizacja zawodowa
 - promocja zdrowego stylu życia
 - rehabilitacja
 - reintegracja



NAZWA PODMIOTU:

Kuchnia Czerwony Rower

ADRES: ul. Targowa 82/5, 03-448 Warszawa

GMINA: Warszawa-Praga Północ

POWIAT: warszawski

TELEFON: 22 619 85 01

E-MAIL: a.machalica@otwartedrzwi.pl

PEŁNA OFERTA NA STRONIE: www.otwartedrzwi.pl



OFERTA:

- ▶ doradztwo
- ▶ Inkubator Przedsiębiorczości
- ▶ usługi edukacyjne i szkoleniowe

NAZWA PODMIOTU:

Spółdzielnia Socjalna „HAVEN”

ADRES: Władysławowo, ul. Ciechanowska 3,
06-406 Opinogóra Górna

TELEFON: +48 795 642 995, 518 711 114

E-MAIL: haven_spsoc@interia.pl

PEŁNA OFERTA NA STRONIE: facebook.com/patentzeglarski/



OFERTA:

- ▶ szkolenia dla animatorów i pracowników socjalnych z pedagogiki zabawy, cyrku i działalności w lokalnym środowisku

NAZWA PODMIOTU:

Spółdzielnia Socjalna „Pierrot&Róża”

ADRES: Gąsawy Rządowe 140
26-502 Jastrzęb

GMINA: Jastrzęb

POWIAT: szydłowiecki

TELEFON: +48 509 155 430

E-MAIL: beciad@interia.pl

PEŁNA OFERTA NA STRONIE: www.pierrotroza.pl





Usługi szkoleniowe, edukacja



OFERTA:

- ▶ warsztaty plastyczne i rękodzielnicze (m.in. mydlarskie, świecowe, biżuteryjne, świąteczne i inne)
- ▶ warsztaty dla szkół
- ▶ warsztaty edukacji finansowej
- ▶ warsztaty edukacji medialnej i cyfrowej
- ▶ warsztaty i zajęcia podczas imprez plenerowych, spotkań firmowych itp.
- ▶ warsztaty przyrodnicze i ekologiczne

NAZWA PODMIOTU:

**Spółdzielnia Socjalna
Pracownia Rozwoju „KALEJDOSKOP”**

ADRES: ul. Pazińskiego 13, 05-400 Otwock

GMINA: Otwock

POWIAT: otwocki

TELEFON: +48 883 240 123

E-MAIL: biuro@pracownia-kalejdoskop.pl

PEŁNA OFERTA NA STRONACH: www.pracownia-kalejdoskop.pl
facebook.com/pracowniakalejdoskop



OFERTA:

- ▶ kursy i szkolenia

NAZWA PODMIOTU:

Spółdzielnia Socjalna „RAZEM”

ADRES: ul. Mariacka 20, 06- 500 Mława

GMINA: Mława

POWIAT: mławski

TELEFON: +48 726 563 500

E-MAIL: info@razem24.pl

PEŁNA OFERTA NA STRONIE: www.razem24.pl



OFERTA:

- ▶ edukacja i opieka nad dziećmi
- ▶ Klub Malucha dla dzieci w wieku 2-5 lat
- ▶ opieka popołudniowa i weekendowa
- ▶ opieka podczas wesel, komunii i innych uroczystości

NAZWA PODMIOTU:

Spółdzielnia Socjalna „Reduar”

ADRES: ul. Alojzów 5, 27-100 Iłża

GMINA: Iłża

POWIAT: radomski

TELEFON: +48 536 056 036

E-MAIL: spoldzielnia-reduar@wp.pl

PEŁNA OFERTA NA STRONACH: www.reduar.pl
facebook.com/spoldzielniasocjalna.reduar



OFERTA:

- ▶ Społeczne Centrum Bez Barrier oferuje:
 - coaching zawodowy
 - coaching kryzysowy (dla osób w sytuacjach około rozwodowych, z wypaleniem zawodowym itp.)
 - doradztwo psychologiczne
 - kursy językowe: j. angielski, j. włoski, j. migowy
 - sale - warsztatowa (do 12 osób) i szkoleniowa (do 45 osób) - do wynajęcia
 - szkolenia genealogiczne
 - szkolenia zawodowe
 - tłumaczenie na język migowy PJM/SJM
 - warsztaty hobbystyczne DIY (Do It Yourself)
 - warsztaty kulinarne - kuchnia warszawska, recyclingowa, dietetyczna
 - warsztaty rozwojowe – psychoedukacyjne, zawodowe
 - wystawy prac twórców

NAZWA PODMIOTU:

Spółdzielnia Socjalna WOLA

ADRES: ul. Smocza 3, 01-012 Warszawa

TELEFON: 22 273 03 92, +48 793 865 345

E-MAIL: wola@spoldzielniawola.pl

PEŁNA OFERTA NA STRONIE: www.spoldzielniawola.pl, facebook.com/spoldzielniawola



OFERTA:

- ▶ studia podyplomowe z integracji sensorycznej
- ▶ szkolenia

NAZWA PODMIOTU:

Stowarzyszenie „Karuzela”

ADRES: Cicha 8/10/161, 26-600 Radom

GMINA: Radom

POWIAT: radomski

TELEFON: +48 509 057 823

E-MAIL: stowarzyszenie@karuzela.org

PEŁNA OFERTA NA STRONIE: www.karuzela.org



OFERTA:

- ▶ pracownia komputerowa dla Seniorów:
 - zajęcia z obsługi komputera – nauka programów użytkowych

NAZWA PODMIOTU:

Stowarzyszenie na Rzecz Wspierania Aktywności Seniorów AS

ADRES: ul. Chrobrego 7, 06-500 Mława

GMINA: Mława

POWIAT: mławski

TELEFON: +48 791 187 238

E-MAIL: kontakt@fundacjaas.org

PEŁNA OFERTA NA STRONIE: www.fundacjaas.org



Usługi florystyczno-ogrodnicze

Usługi florystyczno-ogrodnicze



OFERTA:

- ▶ usługi florystyczno-ogrodnicze

NAZWA PODMIOTU:

Centrum Integracji Społecznej

ADRES: ul. Budowlana 1, 08-110 Siedlce

GMINA: Siedlce

POWIAT: siedlecki

TELEFON: 25 640 71 32, +48 509 588 093

E-MAIL: cissiedlce@interia.pl

PEŁNA OFERTA NA STRONIE: www.cissiedlce.pl



OFERTA:

- ▶ stroiki okazjonalne, kwiatowe ozdoby świąteczne
- ▶ bukiety z suchych kwiatów

NAZWA PODMIOTU:

Spółdzielnia Socjalna Ziola Siedleckie

ADRES: ul. Jana Kilińskiego 29, 08-110 Siedlce

GMINA: Siedlce

POWIAT: siedlecki

TELEFON: 25 632 43 78

E-MAIL: ziolasiedleckie@gmail.com

PEŁNA OFERTA NA STRONIE: www.ziolasiedleckie@gmail.com





Usługi fryzjersko-kosmetyczne

Usługi fryzjersko-kosmetyczne



OFERTA:

- ▶ usługi fryzjerskie:
 - najnowsze trendy w koloryzacji
 - sauna na włosy
 - stylizacja fryzur
 - prostowanie keratynowe INOAR
- ▶ usługi kosmetyczne:
 - naturalny makijaż permanentny
 - zabiegi na twarz i ciało

NAZWA PODMIOTU:

Spółdzielnia Socjalna „Relaksownia”

ADRES: ul. Sokołowska 34, 08-110 Siedlce

GMINA: Siedlce

POWIAT: siedlecki

TELEFON: +48 793 129 139

E-MAIL: relaksownia.siedlce@gmail.com

PEŁNA OFERTA NA STRONIE: www.relaksownia.com



Mazowiecka Marka
EKONOMII
SPOŁECZNEJ

Podmiot wyróżniony
w 2016 r.
Mazowiecką Marką Ekonomii Społecznej





Usługi gastronomiczne



OFERTA:

- ▶ usługi gastronomiczne
- ▶ catering

NAZWA PODMIOTU:

Centrum Integracji Społecznej

ADRES: ul. Budowlana 1, 08-110 Siedlce

GMINA: Siedlce

POWIAT: siedlecki

TELEFON: 25 640 71 32, +48 509 588 093

E-MAIL: cissiedlce@interia.pl

PEŁNA OFERTA NA STRONIE: www.cissiedlce.pl



Podmiot wyróżniony
w 2016 r.
Mazowiecką Marką Ekonomii Społecznej

OFERTA:

- ▶ catering tradycyjny
- ▶ catering wegetariański
- ▶ kawiarnia „Wolna Przestrzeń”
(ul. Paca 40, Warszawa)
- ▶ przerwy kawowe

NAZWA PODMIOTU:

Fundacja Rodzinna

ADRES: ul. Budowlana 1, 08-110 Siedlce

GMINA: Siedlce

POWIAT: siedlecki

TELEFON: 25 640 71 32, +48 509 588 093

E-MAIL: kontakt@fundacjarodzinna.org.pl

PEŁNA OFERTA NA STRONIE: www.fundacjarodzinna.org.pl



OFERTA:

- ▶ catering
- ▶ Kawiarnia „Życie jest fajne”
- ▶ usługi gastronomiczne

NAZWA PODMIOTU:

KluboKawiarnia „Życie jest fajne”

ADRES: ul. Grójecka 68, 02-339 Warszawa

GMINA: Warszawa-Ochota

POWIAT: warszawski

TELEFON: 22 401 74 40

E-MAIL: zyj.fajnie@gmail.com

PEŁNA OFERTA NA STRONIE: www.zyciejestfajne.pl





Usługi gastronomiczne



OFERTA:

- ▶ catering
- ▶ przyjęcia okolicznościowe
- ▶ usługi gastronomiczne

NAZWA PODMIOTU:

Kuchnia Czerwony Rower

ADRES: ul. Targowa 82/5, 03-448 Warszawa

GMINA: Warszawa-Praga Północ

POWIAT: warszawski

TELEFON: 22 619 85 01

E-MAIL: a.machalica@otwartedrzwi.pl

PEŁNA OFERTA NA STRONIE: www.otwartedrzwi.pl



OFERTA:

- ▶ catering dla instytucji, firm i osób prywatnych
- ▶ posiłki regeneracyjne
- ▶ wypiek ciast
- ▶ wypożyczanie sprzętu gastronomicznego i zastawy stołowej
- ▶ żywienie zbiorowe

NAZWA PODMIOTU:

Powiatowe Centrum Integracji Społecznej

ADRES: ul. Piłsudskiego 3, (wejście od ulicy Kopernika)
05-120 Legionowo

GMINA: Legionowo

POWIAT: legionowski

TELEFON: 22 732 15 58

E-MAIL: biuro@cis.legionowski.pl

PEŁNA OFERTA NA STRONIE: www.cis.legionowski.pl



Podmiot wyróżniony
w 2016 r.
Mazowiecką Marką Ekonomii Społecznej



OFERTA:

- ▶ Spółdzielczy Bank Żywności
- ▶ usługi gastronomiczne

NAZWA PODMIOTU:

Spółdzielnia Socjalna „HAVEN”

ADRES: Władysławowo, ul. Ciechanowska 3, 06-406
Opinogóra Górna

TELEFON: +48 795 642 995, 518 711 114

E-MAIL: haven_spsoc@interia.pl

PEŁNA OFERTA NA STRONIE: facebook.com/patentzeglarski/



OFERTA:

- ▶ usługi gastronomiczne

NAZWA PODMIOTU:

Spółdzielnia Socjalna „Węgrowianka”

ADRES: ul. Gdańska 69, 07-100 Węgrów

GMINA: Węgrów

POWIAT: węgrowski

TELEFON: +48 780 182 790

E-MAIL: wegrowianka@wegrowianka.wegrow.com.pl

PEŁNA OFERTA NA STRONIE: facebook.com/Spółdzielnia-Socjalna-Węgrowianka-269195356752771/



Podmiot wyróżniony
w 2016 r.
Mazowiecką Marką Ekonomii Społecznej

OFERTA:

- ▶ Klubokawiarnia „Cafe PoWoli” oferuje:
 - kuchnię lokalną (np. sójka wolska z kapustą, wytrawna tarta z pieczoną marchwią itp.)
 - obsługę cateringową: wegetariańską, mięsną, bezglutenową, bezcukrową, bezlaktozową (śniadania, obiady, desery)
 - organizację imprez okolicznościowych: urodzin, imienin, świąt itp.
 - sprzedaż produktów ekologicznych: kawy, herbaty, ziół, i słodczy
 - wykwitną kawę, herbatę, napoje, tradycyjne ciasta i ciasteczka (np. rogalie rugelach)

NAZWA PODMIOTU:

Spółdzielnia Socjalna WOLA

ADRES: ul. Smocza 3, 01-012 Warszawa

TELEFON: 22 273 03 92, +48 793 865 345

E-MAIL: wola@spoldzielniawola.pl

PEŁNA OFERTA NA STRONACH: www.spoldzielniawola.pl,
facebook.com/spoldzielniawola



OFERTA:

- ▶ produkcja tradycyjnych korzennych pierników na bazie naturalnego miodu i masła śmietankowego, zdobione artystycznie (hand made) lukrem królewskim
- ▶ piernikowe wyroby cukiernicze w formie słodkich upominków na różne okazje: śluby, wesela, chrzty, konferencje, spotkania biznesowe, rodzinne i okolicznościowe

NAZWA PODMIOTU:

Spółdzielnia Socjalna Ziola Siedleckie

ADRES: ul. Jana Kilińskiego 29, 08-110 Siedlce

GMINA: Siedlce

POWIAT: siedlecki

TELEFON: 25 632 43 78

E-MAIL: ziolasiedleckie@gmail.com

PEŁNA OFERTA NA STRONIE: [www.ziolasiedleckie@gmail.com](mailto:ziolasiedleckie@gmail.com)



Podmiot wyróżniony
w 2016 r.
Mazowiecką Marką Ekonomii Społecznej



Usługi gastronomiczne



OFERTA:

- ▶ usługi gastronomiczne

NAZWA PODMIOTU:

Stowarzyszenie „Gmina Klwów - Wspólne Marzenia” Zakład Aktywności Zawodowej

ADRES: ul. Opoczyńska 45, 26-415 Klwów

GMINA: Klwów

POWIAT: przysuski

TELEFON: + 48 671 01 25

E-MAIL: aniaslusarczyk@vp.pl

PEŁNA OFERTA NA STRONIE: www.zajazdlwowski.pl



OFERTA:

- ▶ restauracja dla Seniorów

NAZWA PODMIOTU:

Stowarzyszenie na Rzecz Wspierania Aktywności Seniorów AS

ADRES: ul. Chrobrego 7, 06-500 Mława

GMINA: Mława

POWIAT: mławski

TELEFON: +48 791 187 238

E-MAIL: kontakt@fundacjaas.org

PEŁNA OFERTA NA STRONIE: www.fundacjaas.org



OFERTA:

- ▶ catering - przyjęcia okolicznościowe i konferencje
- ▶ Cukiernia „Słodkiej Gosi”
- ▶ kuchnia domowa

NAZWA PODMIOTU:

Zakład Aktywności Zawodowej

ADRES: ul. Chopina 10, 08-110 Siedlce

GMINA: Siedlce

POWIAT: siedlecki

TELEFON: 25 366 43 15 wew. 21

E-MAIL: sekretariat@zaz-siedlce.pl

PEŁNA OFERTA NA STRONIE: www.zaz-siedlce.pl



Podmiot wyróżniony
w 2016 r.
Mazowiecką Marką Ekonomii Społecznej

Usługi hotelarskie



OFERTA:

- ▶ usługi hotelarskie
- ▶ wynajem pomieszczeń konferencyjnych

NAZWA PODMIOTU:

Spółdzielnia Socjalna „Oaza”

ADRES: ul. Opoczyńska 45, 26-415 Klwów

GMINA: Klwów

POWIAT: przysuski

TELEFON: + 48 671 01 25

E-MAIL: biuro@oaza.biz;

spoldzielniasocjalnaoaza@wp.pl

PEŁNA OFERTA NA STRONIE: www.oaza.biz





Usługi krawiecko-szwalnicze

Usługi krawiecko-szwalnicze



OFERTA:

- ▶ artykuły dekoracyjne dla domu (obrusy, serwetki itp.)
- ▶ komplety liturgiczne, stuły
- ▶ koszulki z haftem
- ▶ torby na ramię
- ▶ zamówienia indywidualne - hafty personalizowane

NAZWA PODMIOTU:

Centrum Integracji Społecznej w Markach

ADRES: ul. Spokojna 9, 05-270 Marki

GMINA: Marki

POWIAT: wołomiński

TELEFON: 22 799 055 821

E-MAIL: fundacja-otwarte-serce@wp.pl

PEŁNA OFERTA NA STRONIE: www.galeriaotwarteserce.pl



OFERTA:

- ▶ usługi szwalnicze
- ▶ usługi krawieckie

NAZWA PODMIOTU:

Centrum Integracji Społecznej

ADRES: ul. Budowlana 1, 08-110 Siedlce

GMINA: Siedlce

POWIAT: siedlecki

TELEFON: 25 640 71 32, +48 509 588 093

E-MAIL: cissiedlce@interia.pl

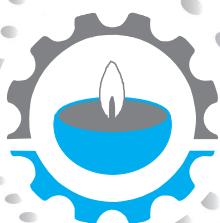
PEŁNA OFERTA NA STRONIE: www.cissiedlce.pl



Podmiot wyróżniony
w 2016 r.
Mazowiecką Marką Ekonomii Społecznej



Usługi pogrzebowe



OFERTA:

- ▶ doradztwo pogrzebowe
- ▶ pielęgnacja grobów
- ▶ przygotowanie i obsługa konsolacji

NAZWA PODMIOTU:

Spółdzielnia Socjalna „RAZEM”

ADRES: ul. Mariacka 20, 06- 500 Mława

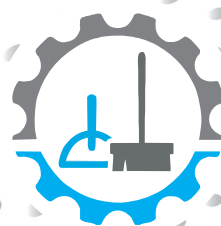
GMINA: Mława

POWIAT: mławski

TELEFON: +48 726 563 500

E-MAIL: info@razem24.pl

PEŁNA OFERTA NA STRONIE: www.razem24.pl



Usługi porządkowe



Usługi porządkowe

OFERTA:

- ▶ usługi porządkowe

NAZWA PODMIOTU:

Centrum Integracji Społecznej

ADRES: ul. Budowlana 1, 08-110 Siedlce

GMINA: Siedlce

POWIAT: siedlecki

TELEFON: 25 640 71 32, +48 509 588 093

E-MAIL: cissiedlce@interia.pl

PEŁNA OFERTA NA STRONIE: www.cissiedlce.pl



OFERTA:

- ▶ czyszczenie rur mechaniczną sprężyną i inne drobne usługi hydrauliczne, ślusarskie i remontowe
- ▶ sprzątanie terenów (wg zapotrzebowania)
- ▶ profesjonalna pielęgnacja terenów zielonych
- ▶ sprzątanie po festynach, jarmarkach, imprezach gminnych
- ▶ utrzymywanie czystości na drogach, ulicach, parkach, placach zabaw, parkingach, targowiskach miejskich i miejscach handlu tymczasowego
- ▶ usługi zimowe - głównie odśnieżanie ręczne
- ▶ usługa S.O.S. - sprzątanie przed imprezami i uroczystościami
- ▶ wspomaganie robót publicznych, prac interwencyjnych, społecznie użytecznych i awaryjnych w narzędzia i ludzi (organizacja pracy)

NAZWA PODMIOTU:

Powiatowe Centrum Integracji Społecznej

ADRES: ul. Piłsudskiego 3, 05-120 Legionowo (wejście od ulicy Kopernika)

GMINA: Legionowo

POWIAT: legionowski

TELEFON: 22 732 15 58

E-MAIL: biuro@cis.legionowski.pl

PEŁNA OFERTA NA STRONIE: www.cis.legionowski.pl



OFERTA:

- ▶ odśnieżanie
- ▶ usługi pielęgnacji zieleni
- ▶ usługi porządkowe

NAZWA PODMIOTU:

Spółdzielnia Socjalna „Węgrowianka”

ADRES: ul. Gdańska 69, 07-100 Węgrów

GMINA: Węgrów

POWIAT: węgrowski

TELEFON: +48 780 182 790

E-MAIL: wegrowianka@wegrowianka.wegrow.com.pl

PEŁNA OFERTA NA STRONIE: facebook.com/Spółdzielnia-Socjalna-Węgrowianka-269195356752771/





Usługi rehabilitacyjne



Usługi rehabilitacyjne



OFERTA:

- ▶ masáže zdrowotne - relaksacyjne, bańką chińską
- ▶ rehabilitacja - kinezyterapia, PNF, korektywa

NAZWA PODMIOTU:

Spółdzielnia Socjalna „Amelia”

ADRES: ul. 3 Maja, 07-300 Ostrów Mazowiecka

GMINA: Ostrów Mazowiecka

POWIAT: ostrowski

TELEFON: +48 888 285 160, 788 488 173

E-MAIL: spoldzielniaamelia@gmail.com

PEŁNA OFERTA NA STRONIE: www.centrumamelia.pl



OFERTA:

- ▶ masaż relaksacyjny

NAZWA PODMIOTU:

Spółdzielnia Socjalna „RAZEM”

ADRES: ul. Mariacka 20, 06- 500 Mława

GMINA: Mława

POWIAT: mławski

TELEFON: +48 726 563 500

E-MAIL: info@razem24.pl

PEŁNA OFERTA NA STRONIE: www.razem24.plorg



OFERTA:

- ▶ fizjoterapia
- ▶ Gabinet Fizjoterapii/Rehabilitacji (Radom, ul. Chłodna 26, I p., tel. +48 536 109 100) masaż, terapia manualna, terapia kręgosłupa, kinezyterapia, fizykoterapia
- ▶ rehabilitacja:
 - rehabilitacja dzieci i niemowląt
 - rehabilitacja domowa (dla osób unieruchomionych)

NAZWA PODMIOTU:

Spółdzielnia Socjalna „Reduar”

ADRES: ul. Alojzów 5, 27-100 Iłża

GMINA: Iłża

POWIAT: radomski

TELEFON: +48 536 056 036

E-MAIL: spoldzielnia-reduar@wp.pl

PEŁNA OFERTA NA STRONACH: www.reduar.pl

Usługi rehabilitacyjne



OFERTA:

- ▶ masaże lecznicze i relaksacyjne
 - eventy
 - kursy masażu
 - rehabilitacja
 - terapia Bowena

NAZWA PODMIOTU:

Spółdzielnia Socjalna „Relaksownia”

ADRES: ul. Sokołowska 34, 08-110 Siedlce

GMINA: Siedlce

POWIAT: siedlecki

TELEFON: +48 793 129 139

E-MAIL: relaksownia.siedlce@gmail.com

PEŁNA OFERTA NA STRONIE: www.relaksownia.com



OFERTA:

- ▶ masaże lecznicze i relaksacyjne
 - eventy
 - kursy masażu
 - rehabilitacja
 - terapia Bowena

NAZWA PODMIOTU:

Zakład Aktywności Zawodowej

ADRES: ul. Chopina 10, 08-110 Siedlce

GMINA: Siedlce

POWIAT: siedlecki

TELEFON: 25 366 43 15 wew. 21

E-MAIL: sekretariat@zaz-siedlce.pl

PEŁNA OFERTA NA STRONIE: www.zaz-siedlce.pl



Podmiot wyróżniony
w 2016 r.
Mazowiecką Marką Ekonomii Społecznej





Usługi remontowo-budowlane

Usługi remontowo-budowlane



OFERTA:

- ▶ usługi spawalnicze
- ▶ usługi ślusarskie

NAZWA PODMIOTU:

Centrum Integracji Społecznej

ADRES: ul. Budowlana 1, 08-110 Siedlce

GMINA: Siedlce

POWIAT: siedlecki

TELEFON: 25 640 71 32, +48 509 588 093

E-MAIL: cissiedlce@interia.pl

PEŁNA OFERTA NA STRONIE: www.cissiedlce.pl



Podmiot wyróżniony
w 2016 r.
Mazowiecką Marką Ekonomii Społecznej



OFERTA:

- ▶ drobne naprawy ubytków i podmyć chodników, dróg i ścieżek rowerowych
- ▶ nadzór i utrzymanie we właściwym stanie infrastruktury technicznej obiektów (konserwacja)
- ▶ prace remontowo-adaptacyjne w obiektach i na zewnątrz
- ▶ usługi malarskie
- ▶ prace usługowe remontowo-budowlane (według zapotrzebowania) dla przedsiębiorstw, biur, hoteli, instytucji i osób prywatnych

NAZWA PODMIOTU:

Powiatowe Centrum Integracji Społecznej

ADRES: ul. Piłsudskiego 3, 05-120 Legionowo
(wejście od ulicy Kopernika)

GMINA: Legionowo

POWIAT: legionowski

TELEFON: 22 732 15 58

E-MAIL: biuro@cis.legionowski.pl

PEŁNA OFERTA NA STRONIE:

www.cis.legionowski.pl



Podmiot wyróżniony
w 2016 r.
Mazowiecką Marką Ekonomii Społecznej



OFERTA:

- ▶ dekarstwo
- ▶ elewacje (malowanie, naprawy)
- ▶ pogotowie dachowe
- ▶ specjalistyczne prace na wysokości
- ▶ prace alpinistyczne

NAZWA PODMIOTU:

Spółdzielnia Socjalna „Podniebni”

ADRES: ul. Z. Krasińskiego 38B m 13, 01-799 Warszawa

TELEFON: +48 500 404 106

E-MAIL: biuro@podniebni.eu

PEŁNA OFERTA NA STRONIE: www.podniebni.eu





Usługi remontowo-budowlane



OFERTA:

- ▶ usługi remontowe

NAZWA PODMIOTU:

**Spółdzielnia Socjalna
„Węgrowianka”**

ADRES: ul. Gdańska 69, 07-100 Węgrów

GMINA: Węgrów

POWIAT: węgrowski

TELEFON: +48 780 182 790

E-MAIL: wegrowianka@wegrowianka.wegrow.com.pl

PEŁNA OFERTA NA STRONIE:

facebook.com/Spółdzielnia-Socjalna-Węgrowianka-269195356752771/



Usługi wysokościowe



OFERTA:

- ▶ dekarstwo
- ▶ elewacje (malowanie, mycie, naprawy)
- ▶ mycie wysokociśnieniowe
- ▶ mycie wysokościowe
- ▶ pogotowie dachowe
- ▶ pozostałe specjalistyczne prace na wysokości
- ▶ prace alpinistyczne

NAZWA PODMIOTU:

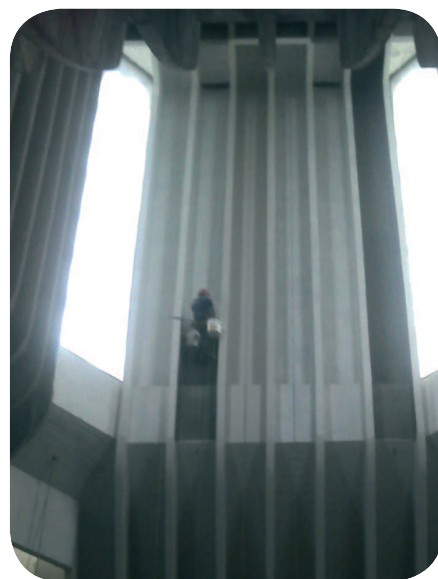
Spółdzielnia Socjalna „Podniebni”

ADRES: ul. Z. Krasieńskiego 38B m 13, 01-799 Warszawa

TELEFON: +48 500 404 106

E-MAIL: biuro@podniebni.eu

PEŁNA OFERTA NA STRONIE: www.podniebni.eu



Zbiórka i sprzedaż ziół



OFERTA:

- ▶ sprzedaż suszy ziołowych ziół tradycyjnych pozyskanych ze stanów naturalnych i upraw (pokrzywa, mięta, rumianek, nagietek lekarski, chaber bławatek, malwa, róża) wykorzystywanych w salonach kosmetycznych, w aromaterapii oraz do produkcji herbatek ziołowych
- ▶ skup ziół

NAZWA PODMIOTU:

Spółdzielnia Socjalna Ziola Siedleckie

ADRES: ul. Jana Kilińskiego 29, 08-110 Siedlce

GMINA: Siedlce

POWIAT: siedlecki

TELEFON: 25 632 43 78

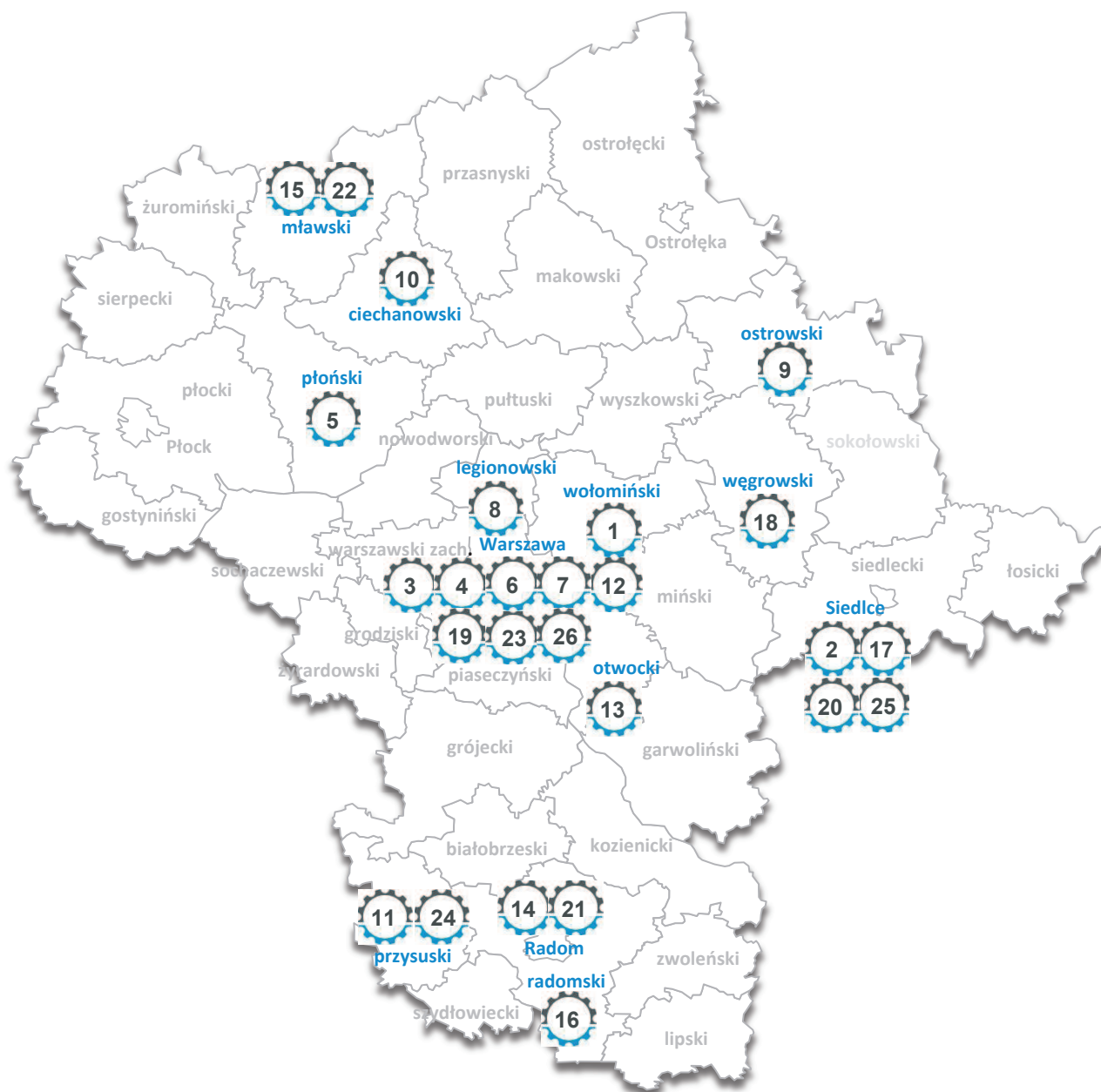
E-MAIL: ziolasiedleckie@gmail.com

PEŁNA OFERTA NA STRONIE: www.ziolasiedleckie@gmail.com



Podmiot wyróżniony
w 2016 r.
Mazowiecką Marką Ekonomii Społecznej

Mapa podmiotów ekonomii społecznej uwzględnionych w katalogu



Numer zgodny ze skorowidzem alfabetycznym Katalogu

Źródło: opracowanie własne MCPS

Skorowidz alfabetyczny

Lp.	Nazwa Wykonawcy	Strona/-y
1	Centrum Integracji Społecznej, Marki	23, 41
2	Centrum Integracji Społecznej, Siedlce	17, 31, 35, 41, 44, 49
3	Chrześcijańska Spółdzielnia Socjalna „Nasz Domek”, Warszawa	13
4	Fundacja Rodzinna, Warszawa	13, 35
5	Fundacja Pracy Narodów - Inkubator Talentów, Płońsk	26
6	KluboKawiarnia „Życie jest fajne”, Warszawa	19, 26, 35
7	Kuchnia Czerwony Rower, Warszawa	27, 36
8	Powiatowe Centrum Integracji Społecznej, Legionowo	36, 44, 49
9	Spółdzielnia Socjalna „Amelia”, Ostrów Mazowiecka	14, 46
10	Spółdzielnia Socjalna „HAVEN”, Władysławowo	17, 21, 27, 36
11	Spółdzielnia Socjalna „Oaza”, Klwów	39
12	Spółdzielnia Socjalna „Podniebni”, Warszawa	49, 51
13	Spółdzielnia Socjalna Pracownia Rozwoju „KALEJDOSKOP”, Otwock	14, 28
14	Spółdzielnia Socjalna PIERROT & RÓŻA, Radom	20, 27
15	Spółdzielnia Socjalna „RAZEM”, Mława	15, 17, 28, 42, 46
16	Spółdzielnia Socjalna „Reduar”, Alojzów	23, 28, 46
17	Spółdzielnia Socjalna „Relaksownia”, Siedlce	33, 47
18	Spółdzielnia Socjalna „Węgrowianka”, Węgrów	17, 37, 44, 50
19	Spółdzielnia Socjalna WOLA, Warszawa	24, 29, 37
20	Spółdzielnia Socjalna Ziola Siedleckie, Siedlce	24, 31, 37, 52
21	Stowarzyszenie Karuzela, Radom	15, 29
22	Stowarzyszenie na Rzecz Wspierania Aktywności Seniorów AS, Mława	19, 21, 24, 29, 38
23	Stowarzyszenie Niepełnosprawni dla Środowiska EKON, Warszawa	11
24	Zakład Aktywności Zawodowej, Klwów	38
25	Zakład Aktywności Zawodowej, Siedlce	38, 47
26	Zakład Aktywności Zawodowej „Apteka Sztuki”, Warszawa	19, 26

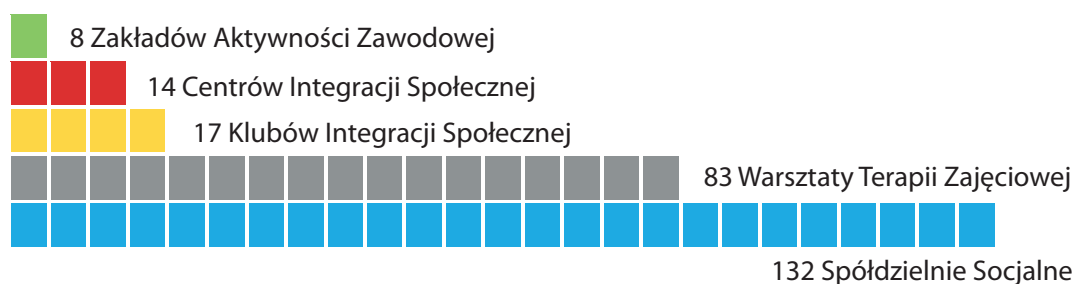
Skorowidz branżowy

Branża	Nazwa Wykonawcy	Strona
Ochrona środowiska	Stowarzyszenie Niepełnosprawni dla Środowiska EKON, Warszawa	11
Opieka nad dziećmi	Chrześcijańska Spółdzielnia Socjalna „Nasz Domek”, Warszawa	13
	Fundacja Rodzinna, Warszawa	13
	Spółdzielnia Socjalna „RAZEM”, Mława	15
	Spółdzielnia Socjalna „Amelia”, Ostrów Mazowiecka	14
	Spółdzielnia Socjalna Pracownia Rozwoju „KALEJDOSKOP”, Otwock	14
	Stowarzyszenie Karuzela, Radom	15
Opieka nad osobami starszymi	Centrum Integracji Społecznej, Siedlce	17
	Spółdzielnia Socjalna „HAVEN”, Władysławowo	17
	Spółdzielnia Socjalna „RAZEM”, Mława	17
	Spółdzielnia Socjalna „Węgrowianka”, Węgrów	17
Organizacja imprez	Zakład Aktywności Zawodowej „Apteka Sztuki”, Warszawa	19
	KluboKawiarnia „Życie jest fajne”, Warszawa	19
	Spółdzielnia Socjalna PIERROT & RÓŻA, Radom	20
	Stowarzyszenie na Rzecz Wspierania Aktywności Seniorów AS, Mława	19
	Spółdzielnia Socjalna „HAVEN”, Władysławowo	21
Rekreacja i turystyka	Spółdzielnia Socjalna „HAVEN”, Władysławowo	21
	Stowarzyszenie na Rzecz Wspierania Aktywności Seniorów AS, Mława	21

Branża	Nazwa Wykonawcy	Strona
Rękodzieło	Centrum Integracji Społecznej, Marki	23
	Spółdzielnia Socjalna „Reduar”, Alojzów, gm. Hża	23
	Spółdzielnia Socjalna WOLA, Warszawa	24
	Spółdzielnia Socjalna Ziola Siedleckie, Siedlce	24
	Stowarzyszenie na Rzecz Wspierania Aktywności Seniorów AS, Mława	24
Usługi edukacyjno-szkoleniowe i doradcze	Zakład Aktywności Zawodowej „Apteka Sztuki”, Warszawa	26
	Fundacja Pracy Narodów - Inkubator Talentów, Płońsk	26
	KluboKawiarnia „Życie jest fajne”, Warszawa	26
	Kuchnia „Czerwony Rower”, Warszawa	27
	Spółdzielnia Socjalna „HAVEN”, Władysławowo	27
	Spółdzielnia Socjalna PIERROT & RÓŻA, Radom	27
	Spółdzielnia Socjalna Pracownia Rozwoju „KALEJDOSKOP”, Otwock	28
	Spółdzielnia Socjalna „RAZEM”, Mława	28
	Spółdzielnia Socjalna „Reduar”, Alojzów, gm. Hża	28
	Spółdzielnia Socjalna WOLA, Warszawa	29
	Stowarzyszenie Karuzela, Radom	29
	Stowarzyszenie na Rzecz Wspierania Aktywności Seniorów AS, Mława	29
	Usługi florystyczno-ogrodnicze	Centrum Integracji Społecznej, Siedlce
Spółdzielnia Socjalna Ziola Siedleckie, Siedlce		31
Usługi fryzjersko-kosmetyczne	Spółdzielnia Socjalna „Relaksownia”, Siedlce	33
Usługi gastronomiczne	Centrum Integracji Społecznej, Siedlce	35
	Fundacja Rodzinna, Warszawa	35
	KluboKawiarnia „Życie jest fajne”, Warszawa	35
	Kuchnia „Czerwony Rower”, Warszawa	36
	Powiatowe Centrum Integracji Społecznej, Legionowo	36
	Spółdzielnia Socjalna „HAVEN”, Władysławowo	36
	Spółdzielnia Socjalna „Węgrowianka”, Węgrów	37
	Spółdzielnia Socjalna WOLA, Warszawa	37
	Spółdzielnia Socjalna Ziola Siedleckie, Siedlce	37
	Stowarzyszenie na Rzecz Wspierania Aktywności Seniorów AS, Mława	38
	Zakład Aktywności Zawodowej, Klwów	38
	Zakład Aktywności Zawodowej, Siedlce	38
	Usługi hotelarskie	Spółdzielnia Socjalna „Oaza”, Klwów
Usługi krawiecko-szwalnicze		Centrum Integracji Społecznej, Marki
	Centrum Integracji Społecznej, Siedlce	41
Usługi pogrzebowe	Spółdzielnia Socjalna „RAZEM”, Mława	42
Usługi porządkowe	Centrum Integracji Społecznej, Siedlce	44
	Powiatowe Centrum Integracji Społecznej, Legionowo	44
	Spółdzielnia Socjalna „Węgrowianka”, Węgrów	44
Usługi rehabilitacyjne	Spółdzielnia Socjalna „Amelia”, Ostrów Mazowiecka	46
	Spółdzielnia Socjalna „RAZEM”, Mława	46
	Spółdzielnia Socjalna „Reduar”, Alojzów	46
	Spółdzielnia Socjalna „Relaksownia”, Siedlce	47
	Zakład Aktywności Zawodowej, Siedlce	47
Usługi remontowo-budowlane	Centrum Integracji Społecznej, Siedlce	49
	Powiatowe Centrum Integracji Społecznej, Legionowo	49
	Spółdzielnia Socjalna „Podniebni”, Warszawa	49
	Spółdzielnia Socjalna „Węgrowianka”, Węgrów	50
Usługi wysokościowe	Spółdzielnia Socjalna „Podniebni”, Warszawa	51
Zbiórka i sprzedaż ziół	Spółdzielnia Socjalna Ziola Siedleckie, Siedlce	52

W województwie mazowieckim jest zarejestrowanych¹: 14 Centrów Integracji Społecznej, 17 Klubów Integracji Społecznej, 132 Spółdzielnie Socjalne, 83 Warsztaty Terapii Zajęciowej oraz 8 Zakładów Aktywności Zawodowej.

Zestawienie podmiotów ekonomii społecznej zarejestrowanych w woj. mazowieckim



Dane rejestrowe nie pokrywają się ze stanem faktycznym funkcjonowania podmiotów ekonomii społecznej, należy jednak podkreślić, że co najmniej 3 Centra Integracji Społecznej oraz 17 Klubów Integracji Społecznej umieszczonych w rejestrze jest podmiotami aktywnie funkcjonującymi. Szacuje się, że około 60 proc. wszystkich spółdzielni socjalnych prowadzi aktywną i stałą działalność. Pozostałe podmioty są czasowo zawieszane, znajdują się na etapie poszukiwania zleceń, część z nich zaś – jest w trakcie podejmowania decyzji o likwidacji.

Liczba zarejestrowanych Warsztatów Terapii Zajęciowej oraz Zakładów Aktywności Zawodowej jest tożsama z aktywnymi podmiotami.

¹ Źródła danych: Centra Integracji Społecznej, Kluby Integracji Społecznej – rejestr Mazowieckiego Urzędu Wojewódzkiego w Warszawie (<https://www.mazowieckie.pl/pl/dla-klienta/polityka-spoleczna/rejstry-i-wykazy/9481,Rejstry.html>, data dostępu 21.04.2017 r.), Spółdzielnie Socjalne – rejestr Krajowego Rejestru Sądowego (<https://ems.ms.gov.pl/>), Warsztaty Terapii Zajęciowej – rejestr Biura Pełnomocnika Rządu ds. Osób Niepełnosprawnych, Ministerstwo Rodziny, Pracy i Polityki Społecznej (<http://www.niepelnosprawni.gov.pl/art,10,warsztaty-terapii-zajeciowej-pjm>, data dostępu: 19.04.2017 r.), Zakłady Aktywności Zawodowej – rejestr Mazowieckiego Urzędu Wojewódzkiego w Warszawie (<http://mazowieckie.pl/pl/dla-klienta/polityka-spoleczna/osoby-niepelnosprawne/zaklady-aktywnosci-zaw/29931,Wykaz-zakladow-aktywnosci-zawodowej-znajdujacych-sie-na-terenie-wojewodztwa-mazo.html>, data dostępu 21.04.2017 r.).

Mapa województwa mazowieckiego

w podziale na podregiony działania Ośrodków Wsparcia Ekonomii Społecznej



Ośrodek Wsparcia Ekonomii Społecznej w podregionie warszawsko-zachodnim

Ośrodek Wsparcia Ekonomii Społecznej w podregionie warszawsko-zachodnim prowadzony jest przez Stowarzyszenie Biuro Obsługi Ruchu Inicjatyw Społecznych (BORIS) w partnerstwie z Fundacją Inicjatyw Społeczno-Ekonomicznych (FISE).

Kontakt:

ul. Warecka 4/6, 00-040 Warszawa (wejście od ul. Kubusia Puchatka)
czynne od poniedziałku do piątku w godz. 9.00-16.00
e-mail: boris@boris.org.pl, tel. 22 620 31 92, 22 890 94 49
www.owes.warszawa.pl

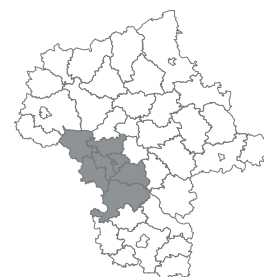
ul. Ryżowa 90, 05-816 Opacz-Kolonia
czynne we wtorek w godz. 9.00-12.00 oraz w środę w godz. 14.00-17.00
tel. +48 502 668 161

Obszar działania

Lider:
Stowarzyszenie BORIS
(powiaty: warszawski-zachodni, zyrardowski, grójecki, przuszkowski)
tel. 22 620 31 92, +48 502 668 161
e-mail: boris@boris.org.pl

Partner:
Fundacja Inicjatyw Społeczno-Ekonomicznych
(powiaty: sochaczewski, grodziski, piaseczyński)
tel. 22 622 01 91; e-mail: fise@fise.org.pl

Podregion warszawski-zachodni



Ośrodek Wsparcia Ekonomii Społecznej w podregionach: m.st. Warszawa i warszawsko-wschodnim

Ośrodek Wsparcia Ekonomii Społecznej w podregionach: m.st. Warszawy i warszawsko-wschodnim prowadzony jest przez Fundację Inicjatyw Społeczno-Ekonomicznych (FISE) w partnerstwie ze Stowarzyszeniem Biuro Obsługi Ruchu Inicjatyw Społecznych (BORIS) oraz Fundacją Rozwoju Społeczeństwa Obywatelskiego (FRSO).



Kontakt:

Lider:

Fundacja Inicjatyw Społeczno-Ekonomicznych (FISE)
Pl. Konstytucji 5 lok. 14, 00-657 Warszawa
czynne od poniedziałku do piątku w godz. 9.00 – 17.00
tel. 22 622 01 91, 622 16 87
e-mail: fise@fise.org.pl
www.owes.warszawa.pl

Partnerzy:

Stowarzyszenie Biuro Obsługi Ruchu Inicjatyw Społecznych (BORIS)
ul. Warecka 4/6, 00-040 Warszawa
tel. 22 620 31 92, 890 94 49
e-mail: boris@boris.org.pl
Fundacja Rozwoju Społeczeństwa Obywatelskiego (FRSO)
ul. Kłopotowskiego 6 lok. 59/60, 03-717 Warszawa
tel. 22 616 33 16
e-mail: frso@frso.pl

Obszar działania

Lider:

Fundacja Inicjatyw Społeczno-Ekonomicznych (FISE) / powiaty: nowodworski, otwocki i m.st. Warszawy
Fundacja Rozwoju Społeczeństwa Obywatelskiego (FRSO) / powiaty: garwoliński, miński i m.st. Warszawy

Partner:

Stowarzyszenie Biuro Obsługi Ruchu Inicjatyw Społecznych BORIS / powiaty: legionowski, wołomiński i m.st. Warszawy

Mazowiecki Ośrodek Wsparcia Ekonomii Społecznej w podregionie ciechanowskim, ostrołęckim, radomskim

Mazowiecki Ośrodek Wsparcia Ekonomii Społecznej (mOWES) prowadzony jest przez Fundację Fundusz Współpracy.



Kontakt:

ul. Górnosłaska 4, 00-444 Warszawa
infolinia projektu: 22 450 99 31
e-mail: mowes@mowes.pl
www.mowes.pl

Biuro w Przasnyszu (podregion ostrołęcki)

ul. 3 Maja 16, 06-300 Przasnysz

Biuro w Ciechanowie (podregion ciechanowski)

ul. Plac Kościuszki 7 lok.5, 06-400 Ciechanów

Biuro w Radomiu (podregion radomski)

ul. Plac Stare Miasto 2, 26-600 Radom

Obszar działania

podregion ciechanowski / powiaty:
ciechanowski, płoński, pułtuski,
mławski, żuromiński
podregion ostrołęcki / powiaty: ostrołęcki,
przasnyski, makowski, ostrowski, wyszkowski,
m. Ostrołęka
podregion radomski / powiaty: białobrzegi, kozienicki, zwoleński, lipski,
radomski, szydłowiecki, przysuski, m. Radom.

Ośrodek Wsparcia Ekonomii Społecznej w podregionie siedleckim

Ośrodek Wsparcia Ekonomii Społecznej prowadzony jest przez Fundację Rozwoju Społeczeństwa Obywatelskiego w partnerstwie ze Stowarzyszeniem Ośrodek Kultury i Aktywności Lokalnej w Krzesku oraz Biuro Rachunkowe M. Bobryk. O. Michałowska.

Kontakt:

ul. Kłopotowskiego 6 m 59, 03-717 Warszawa
Tel.: 22 616 33 16
e-mail: frso@frso.pl
www.owes.warszawa.pl; www.frso.pl
ul. Chopina 10, 08-110 Siedlce
Tel.: 25 6318198, +48 535 792 901
e-mail: owes-s@frso.pl



Obszar działania

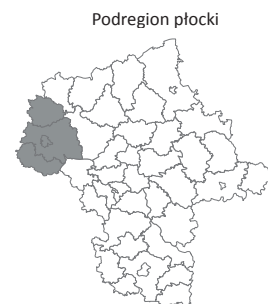
Oferta skierowana jest do instytucji, osób i środowisk z terenów miasta i gminy – Siedlce, powiatów – siedleckiego, węgrowskiego, sokołowskiego i łosickiego.

Ośrodek Wsparcia Ekonomii Społecznej w podregionie płockim

Ośrodek Wsparcia Ekonomii Społecznej w podregionie płockim prowadzony jest przez Centrum Innowacji Społeczeństwa Informacyjnego (CISI) w partnerstwie ze Stowarzyszeniem Centrum Wspierania Aktywności Lokalnej CAL oraz Wyższą Szkołą Pedagogiczną im. J. Korczaka w Warszawie.

Kontakt:

Al. Kilińskiego 12 a, 09-400 Płock
tel.: +48 516 139 535, 605 044 419
e-mail: sekretariat@owes.eu
www.owes.eu



Obszar działania

Oferta skierowana jest do instytucji, osób i środowisk z terenów: m. Płocka, powiatów – płockiego, sierpeckiego, gostyńskiego.

